
KJMSPI-STUDIE 2012

- DBETÆNKNING AF

EBERHARD KARLS
UNIVERSITÄT
TÜBINGEN



MEDIZINISCHE
FAKULTÄT

Læs mere på J-tuebingen.de

Ansvarlig:

PD Dr. Hans-Peter Dürr, Universitets hospitalet Tübingen, Institut for Medicinsk Biometri, (Afdeling for Epidemiologi, Medicinsk Statistik), hans-peter.duerr@uni-tuebingen.de.

Dr. Yolanda Dürr-Aguilar, Dipl. Psych. (Psykologisk Institut, Psykoterapi)

Rapportering: November 2012

KiMiss-listen, som projektet er baseret på, er hentet fra:

Risikovurderingsprotokol til evaluering af risikoen for skade på børn og unge forårsaget af fjendtligt-aggressivt forældreskab (HAP), Family Conflict Resolution Services, Canada, Udgivelsesdato: 3. december 2010



Indhold

A Resumé.....	1
---------------	---

B	Metoder.....					
	2a)	Generelle	oplysninger	om	undersøgelsen	
					2	
	b)	Målgruppe,	inklusions-	og	eksklusionskriterier	
					2	
	c)	Case-definition,	Børnerelateret	og	forældrerelateret undersøgelse	
					kollektiv	
					3	
	d)	Spørgeskemaets struktur				4
	e)	Bemærkninger	til	denne	beretning	
					5	
	f)	Metodologisk			perspektiv	
					6	
C	Datarapport					8
	1.	Børnerelateret studiekollektiv				8a)
		Problemer på området for familieretter				9
	b)	Kritiske faktorer				9
	2.	Forældrerelateret studiekollektiv				10
	a)	Perspektiver på mishandling og misbrug af børn				10
	b)	Afbrydelse	af	kontakt	og fremmedgørelse	
					11	
	c)	Konstellationer		af	forældremyndighed	
					12	
	d)	Domstole og involverede parter				12
	e)	Økonomisk byrde for forældre				13
	f)	Kritik af domstole og sagens parter				14
	g)	Klager fra forældre				14
	h)	Udsigter	til	succes	ved	
					domstolene.....	
					15	
D	Resultater	på	børneniveau	(børnerelateret	undersøgelseskollektiv)	
					16	
	1.	Hyppighed	af		KiMiss-genstande	
					16	
E	Resultater	på	forældreniveau	(forældrerelateret	undersøgelseskollektiv)	
					27	
	1.	Oplysninger	om		forældre	
					27 a)	
		Forældremyndighedskonstellationer	i		studiekollektivet	
					27	
	b)	Fjendtlig-aggressiv opdragelse af barnet				27
	c)	Relationstid og relationskvalitet til barnet				28
	d)	Vurderinger af livskvalitet				28
	e)	Forældres perspektiv på misbrug eller mishandling				29

f) Institutioner og erhverv, der er involveret	29
2. Erfaring med domstole og parter i sager	30
a) Ungdomsforsorgskontorer	30
b) Lokale	31
c) Interessenter i	32
d) Psykologiske eksperter	33
e) Højere regionale	33
f) Forbundsforfatningsdomstolen/Forbundsdomstolen.....	34
g) Den Europæiske Menneskerettighedsdomstol	35
3. Økonomisk byrde for forældre	35
F Fritekstinput fra undersøgelsesdeltagere (" <i>Hver dag er bitter</i> ")	38
G Bilag	42
1. Bilag 1 – Ændringer i forældremyndighedsordninger	42
2. Bilag 2 – Klager over ungdomsforsorgskontorer, domstole og erhverv.	43
3. Bilag 3 – KiMiss-varer sorteret efter samlet forekomst	44
4. Bilag 4 - Dokumentation for spørgeskemaet	57

Tabel over tal Figur 1: Hyppighed af KiMiss-produkter pr. sagsbeskrivelse	16
Figur 2 Forældremyndighedskonstellationer i undersøgelseskollektivet	31
Figur 3 Barnets forældreskab over for den anden forælder.....	31
Figur 4: Relationstid og -kvalitet mellem barn og separeret forælder.....	32
Figur 5 Opfattelse af livskvalitet	32
Figur 6 Forældres syn på misbrug eller mishandling.....	33
Figur 7 Involverede institutioner og erhverv	34
Figur 8 Ungdomsforsorgskontorer: Hensyntagen til barnets tarv	34
Figur 9 Ungdomsforsorgskontorer: Sagsnumre fordelt på statslige ungdomsforsorgskontorer.....	35
Figur 10 Lokale domstole: Antal familieretlige sager	35
Figur 11 Lokale domstole: Hensyntagen til børns rettigheder	36
Figur 12 Distriktsdomstole: At finde sandheden og finde løsninger	36
Figur 13 Klager over ungdomsforsorgskontorer, domstole, liberale erhverv	37
Figur 14 Interessenter: Hensyntagen til børns interesser.....	37
Figur 15 Interessenter: Børns tillid under høringen	37
Figur 16 Ekspertes: Forståelse af livssituationen	37
Figur 17 Højere regionale domstole: Antal sager	38
Figur 18 Højere regionale domstole: Resultater af sager eller ansøgninger.....	38
Figur 19 Højere regionale domstole: Antal sager pr. distrikt for den højere regionale domstol	39
Figur 20 BVG og BGH: Sagsresultater og begæringer.....	39
Figur 21 Menneskerettighedsdomstolen: Resultater af sager eller stævninger	40
Figur 22 Sagsomkostninger ved indberettende forældre til dato.....	41
Figur 23 Tidligere advokatsalærer til indberettende forældre.....	41
Figur 24 Ekspertes: Omkostninger til forældre.....	42
Figur 25 Årlige underholdsbidrag til den anden forælder	42
Figur 26 Uundgåelige udgifter for barnet/børnene.....	43
Figur 27 Forældremyndighedskonstellationer og ændringer over tid	49
Figur 28 Klager over ungdomsforsorgskontorer, domstole og erhverv	49

Tabel indeks

Tabel 1	Studiekollektiv, stikprøvestørrelse	3
Tabel 2	KiMiss-elementer sorteret efter systematisk forekomst	17
Tabel 3	Spørgsmål: <i>Skal spørgeskemaet anvendes i praksis?</i>	27
Tabel 4	KiMiss-genstande sorteret efter samlet forekomst	44

A Resumé

KiMiss-undersøgelsen 2012 indsamlede data om levevilkårene for separerede og skilte børn i Tyskland set fra forældrenes synspunkt, der bor adskilt fra deres børn og *har mindre kontakt med dem, end de ønsker*. I undersøgelsesperioden 08.01.2012 til 07.05.2012 blev der udfyldt spørgeskemaer til 1426 børn. Undersøgelsen er især dedikeret til undersøgelse af strategier, der resulterer i fremmedgørelse af barnet fra den anden forælder.

Undersøgelse og Målgruppe

I 80 % af tilfældene angiver forældrene, at de nægtes enhver form for retfærdig og ligelig fordeling af forælderrollerne. Tilbageholdelse af relevante oplysninger om barnet, forebyggelse af kontakt med barnet og hindring af samværsordninger forekommer i over 70 % af tilfældene. Mange af disse problemer kan spores tilbage til en monopoliseret forældremyndighedsordning, hvor den ene af forældrene kan bestemme, om og i hvilket omfang den anden forælder kan passe eller opretholde kontakten med et fælles barn.

Spørgsmål om forældremyndighed

75 % af de adspurgte ser deres barn udsat for en eller anden form for børnemishandling eller mishandling af den anden forælder i den beskrevne separations- eller skilsmisssituation, 49 % bruger også disse udtryk i deres direkte form. Omkring 20 % af de adspurgte angiver, at barnet er helt fremmedgjort for dem som følge af separations- og skilsmisssituationen, eller at de ikke længere har eller ønsker at have kontakt med dem.

»misbrug«
'Mishandling'
Fremmedgørelse

Blandt de faktorer, der er anført som "kritiske", nævnes det i næsten hvert andet tilfælde, at den anden forælder voksede op som barn i et hjem, hvor han eller hun blev fysisk og/eller følelsesmæssigt misbrugt. Arven af forældres voldelige adfærd behøver ikke at være begrænset til seksuelt misbrug, men kan også gælde på en måde, der kan sammenlignes med andre psykologiske eller følelsesmæssige former for misbrug.

Arvelighed af krænkende adfærd

Resultaterne peger på systematiske problemer inden for familiedomstole. Retsvildledning, falske anklager og påvirkning af sager og sagens parter nævnes i næsten hver anden sag. En kommerialisering af det familieretlige system ved at

Retter og sagens parter

Advokater og eksperter kritiseres. De berørte rapporterer om vilkårlighed og inkompetence fra myndighedernes side, eller at de er blevet psykisk eller økonomisk ødelagt og frarøvet en af de vigtigste dele af deres liv.

Resultaterne af undersøgelsen kræver, at begreberne *børneværn*, *børneværnsfare*,

Handling

børnemishandling og børnemishandling. Det forekommer navnlig nødvendigt at afklare spørgsmålet om, i hvilket omfang den eksisterende retsstilling eller retspraksis tillader et misbrug af forældremyndigheden, der i det væsentlige svarer til misbrug eller mishandling af den anden forælder, og som skal vurderes i forhold til dets relevans for barnet og dets psykosociale udvikling.

B Metoder

a) Generelle oplysninger om undersøgelsen

Studium

KiMiss-undersøgelsen 2012 var en anonym og internetbaseret undersøgelse, der henvendte sig til forældre, der bor adskilt fra deres børn og ønsker mere kontakt med dem.

Forældrene blev spurgt om barnets leve- og opvækstsituation samt om de rammebetingelser, hvorunder de kan opretholde en relation til deres børn. KiMiss-undersøgelsen var især designet til at undersøge strategier, der resulterer i fremmedgørelse af barnet fra den anden forælder.

1426 undersøgelsesdeltagere på 4 måneder

Offentliggørelsen af undersøgelsen blev offentliggjort via KiMiss-projektets hjemmeside, www.kimiss.uni-tuebingen.de, uden aktiv rekruttering af undersøgelsesdeltagere. I undersøgelsesperioden 08.01.2012 til 07.05.2012 blev der udfyldt 1426 spørgeskemaer. Spørgeskemaet er dokumenteret i bilag 4 til denne datarapport og er tilgængeligt på www.kimiss.uni-tuebingen.de/de/fragebogen.html.

I 130 af de 1426 spørgeskemaer angav deltagerne, at de rapporterede fra nabolandene, for det meste fra Østrig, og i mindre grad fra Schweiz. 23 spørgeskemaer blev sendt blanke, hvilket efterlod 1273 Tyskland-specifikke spørgeskemaer til anvendelse af inklusions- og eksklusionskriterier (se næste afsnit).

Målgruppe

b) Målgruppe, inklusions- og eksklusionskriterier

Målgruppen for undersøgelsen bestod af '*forældre, der har mindre kontakt med deres barn, end de ønsker*'. Af de 1273 spørgeskemaer, der var specifikke for Tyskland, opfyldte 1243 (97,6 %) dette inklusionskriterium, mens 30 (2,4 %) ikke opfyldte det.

Inklusions- og eksklusionskriterier

spørgeskemaer blev udelukket, hvis de blev sendt flere gange i samme undersøgelsesperiode

adresse blev sendt, uden at det blev bekræftet, at der forelå en søskendesituation, hvis sagskonstellationen ikke kunne rekonstrueres på grundlag af oplysningerne og i forbindelse med denne undersøgelse, eller hvis sandsynlighedskontrollen var negativ.

Plausibilitetskontrol

Plausibilitetskontrollen omfattede oplysninger om faktisk og ønsket samlivstid med barnet/børnene, synspunkter om misbrug og mishandling samt en gennemgang af fritekstposterne. Utsigtet eksklusion gennem plausibilitetstjek er mulig, hvis f.eks. en tidligere misbrugskonstellation rapporteres i spørgeskemaet, barnet derefter skifter til den anden forælder, og den anden forælder angiver i undersøgelsen, at interventioner for at beskytte barnet ikke er nødvendige. Sagskonstellationer, der ikke kunne rekonstrueres som led i plausibilitetskontrollen, blev udelukket.

Ved plausibilitetskontrol blev 73 af de 1243 spørgeskemaer udelukket, således at der stadig er en stikprøvestørrelse på 1170 spørgeskemaer for den Tyskland-specifikke datarapport, der præsenteres her.

Medmindre andet er angivet, evalueres dataene i de 1170 forældrerapporter, hvoraf det fremgår, at A) de levede overvejende adskilt fra deres barn/børn, B) deres »sag« lå inden for tysk jurisdiktion, og C) det udfyldte spørgeskema opfyldte ovennævnte inklusionskriterier. Som anført i tabel 1 beskriver dette livs- og opdragelsessituationerne for 1170 familiekonstellationer eller børn som rapporteret af separerede forældre.

Prøve

Tabel 1 Undersøgelseskollektiv, stikprøvestørrelse	
Samlede spørgeskemaer, modtaget mellem 08.01.2012 og 07.05.2012	1426
Spørgeskemaer fra nabolande (forrige. Østrig)	130
Tyskland-specifikke spørgeskemaer	1296
Inklusionskriterier opfyldt ¹	1170
Børnerelateret studiekollektiv	1170
Forældrerelateret studiekollektiv	1153

Tabel 1:
Studiekollektiv,
Prøve

¹ se afsnit Bb), målgruppe, inklusions- og eksklusionskriterier

c) Casedefinition, børnerelateret og forældrerelateret undersøgelseskollektiv

Undersøgelsens observationsenhed er et besvaret spørgeskema, der på grundlag af inklusionskriterierne kan defineres som "en rapport fra en forældre, der bor adskilt om levevilkårene og opdragelsessituationen for et barn under forældrenes separation/skilsmisse". Et besvaret spørgeskema som en rapport fra denne separerede forælder benævnes i det følgende et "**tilfælde**".

Definition af tilfælde

Undersøgelsen gav deltagerne mulighed for at udfylde et ekstra spørgeskema til yderligere børn, hvis forældresituationen var meget forskellig mellem dem. I de fleste tilfælde vil dette påvirke konstellationer, hvor en søskende er gået fra hinanden, eller hvor der er stor aldersforskel mellem børn.

Metoder

For at sikre, at forældrerelaterede oplysninger ikke evalueres mere end én gang i tilsvarende evalueringer, skelnes der mellem det børnerelaterede og det forældrerelaterede undersøgelseskollektiv.

Børnerelateret
studiekollektiv:
n=1170

Det *børnerelaterede studiekollektiv* omfatter de 1170 Tyskland-specifikke tilfælde, der er beskrevet i det foregående afsnit, og som opfyldte inklusionskriterierne (tabel 1).

Forældrerelateret
studiekollektiv: *n*=
1153

Det *forældrerelaterede undersøgelseskollektiv* blev udvalgt ved at udelukke spørgeskemaer med en dobbelt IP-adresse. Som allerede forklaret ovenfor blev spørgeskemaer generelt udelukket, hvis de blev sendt flere gange fra den samme IP-adresse, og det ikke blev bekræftet, at der forelå en søskendesituation. Men hvis eksistensen af en søskendesituation blev bekræftet, førte dette ikke til eksklusion i det børnerelaterede undersøgelseskollektiv, fordi det er et spørgeskema til en søskende. For det forældrerelaterede undersøgelseskollektiv blev kun det spørgeskema, der blev sendt først, taget i betragtning. Denne udelukkelsesprocedure påvirkede 17 af de 1170 spørgeskemaer. Det forældrerelaterede undersøgelseskollektiv består derfor af 1153 spørgeskemaer.

Utsigtet medtagelse af spørgeskemaer er mulig, hvis det er angivet, at der foreligger en søskendesituation, men de tilsvarende spørgeskemaer blev sendt fra forskellige IP-adresser. En mulig fejl anses dog for at være ubetydelig på grund af de få forskelle i stikprøvestørrelser (*n*=1170, *n*= 1153).

d) Spørgeskemaets opbygning

Spørgeskema

Spørgeskemaet til KiMiss-undersøgelsen 2012 var opdelt i 6 dele A til F (se Bilag 4 - Dokumentation for spørgeskemaet). Del A, B og C indeholdt spørgsmål om barnets livssituation, del D og E sagsspecifikt, forældremyndighedsspørgsmål og del F spørgsmål om undersøgelsesdeltagernes synspunkt, især synet på formen for misbrug og mishandling.

Spørgsmål er forsynet med en identifikator af typen 'FX##', hvor kodebogstavet 'F' står for 'spørgsmål' (og altid er til stede), kodebogstavet 'X' angiver spørgsmålets tilknytning til del A til F, og '##' repræsenterer nummeret på spørgsmålet i spørgeskemadelen.

*Systematisk og ikke-
systematisk*
Forekomst af
forældreadfærd

Metoder

Forældrenes adfærd blev opdelt i del A, B og C i spørgeskemaet afhængigt af¹, hvor hyppigt en *'systematisk' eller 'systematisk'* adfærd forekom. »ikke-systematisk« forekomst:

Del A opsummerer forældreadfærd, hvis systematiske og ikke-systematiske manifestationer kan afspejles i informationen "*flere gange*" eller "*en gang eller lejlighedsvis*". Del B omhandler forældreadfærd, hvis systematiske og ikke-systematiske manifestation kan afspejles i informationen "*ofte eller i princippet*" eller "*én gang*". Del C indeholder »*kritiske faktorer*«, med henblik på hvilke der kun skelnes mellem kendetegnene »Anvend« og »Anvend«.

På tidspunktet for afslutningen af undersøgelsen var undersøgelsesdeltagerne ikke klar over, at deres oplysninger om frekvenser (*engangs-, flere-*,

¹ Taget fra: *Risikovurderingsprotokol til evaluering af risikoen for skade på børn og unge forårsaget af fjendtlige Aggressive Parenting (HAP)*, Family Conflict Resolution Services, Canada, Udgivelsesdato: 3. december 2010

Metoder

lejlighedsvis, ofte princip) ville blive oversat til 'systematisk' eller 'systematisk', når de senere blev evalueret. *forekommer »ikke-systematisk«.*

e) Bemærkninger til denne beretning

Der findes ingen officielle definitioner af begreberne *børnemishandling* og *børnemishandling* i Tyskland. Vilklårene er hovedsageligt begrænset til seksuelt misbrug og fysisk misbrug. Punkterne på KiMiss-listen indikerer, at projektet fokuserer mere på de andre former for misbrug og mishandling, der forekommer i litteraturen under begreber som *følelsesmæssigt* eller *psykisk misbrug* eller *psykisk misbrug*.

Kun få KiMiss-genstande tillader en klar klassificering som en form for misbrug eller mishandling (se f.eks. punkter FC14 eller FC36); for langt de fleste genstande er tildelingen til begge termer sløret. Derfor blev spørgsmålet om eksistensen *af en form for misbrug eller mishandling* også bevidst rettet mod respondenternes subjektive følelser, uanset hvilke definitioner respondenterne baserer deres svar på.

KiMiss-projektet følger ikke den almindelige opfattelse, at misbrug eller Misbrug eksisterer kun, når det er blevet udført, eller skader på barnet kan diagnosticeres. Projektet har snarere til formål at bestemme, hvordan begreberne kan defineres i social konsensus. Derfor omfattede denne undersøgelse spørgsmålet om, hvorvidt og i hvilket omfang respondenterne ser eksistensen af misbrug eller mishandling, eller om de ville tildele en svagere betegnelse til den sag, de beskriver.

Udtrykket *børnevelværd* blev ikke brugt i spørgeskemaet, fordi det er baseret på udtrykket *børnevelværd*, som også er dårligt defineret, og udtrykket *fare* tillader vilkårlighed. Udtrykket *fare* har for lidt følsomhed i diagnostisk forstand: det har en bagatelliserende virkning, når det bruges i tilfælde af konkret *fare* og kan derefter resultere i manglende hjælp. Samtidig har udtrykket for lidt specificitet: for mange situationer eller adfærd kan udgøre en potentiel *fare*, uden at der er en konkret *fare* for barnet, som ville kræve forældremyndighedshandling. For lidt specificitet kan resultere i uberettiget pleje.

Medmindre andet er angivet, henviser procentsatserne i denne rapport til det underliggende undersøgelseskollektiv: i afsnit D til de 1170 tilfælde af det børnerelaterede undersøgelseskollektiv og i afsnit E til

Psykologiske eller følelsesmæssige former for misbrug og mishandling

Definitioner er baseret på menneskelig følelse

Børnevelværd: lav følsomhed og specificitet

%-tal i denne rapport

PAS:
Fremmedgørelse
eller anklage?

som 'KiMiss-elementer' i denne rapport, hvis de rapporteres samlet, og der ikke skelnes mellem spørgsmål i kategorierne FA, FB og FC (se f.eks. figur 1).

f) Metodologisk perspektiv

KiMiss-projektet blev designet som en del af et forebyggelsesprogram, der har til formål at hjælpe med at forhindre, at forholdet og båndet mellem børn og forældre går tabt i forbindelse med separation og skilsmisse, eller forhindres eller ødelægges af en af forældrene gennem dataindsamling, uddannelse, tidlig opdagelse og forudsigelse.

Det langsigtede mål er at identificere prædiktorer for fremmedgørelse, der kan bruges til at udlede sandsynligheden for, at fremmedgørelse forekommer eller en forventet grad af fremmedgørelse fra en bestemt forældrekonstellation. Som et diagnostisk værktøj kan dette også bruges til at forudsige udviklingsmuligheder og risici for børn fra en forældre- eller forældresituation.

PAS-koncept
træder først i
kraft, når det er
for sent
1153 tilfælde af
forældrerelater
et
studiekollektiv.
Den
tilgængelige
stikprøvestørrel
se angives
særskilt, hvis
den vedrører et
tidligere stillet
spørgsmål
(filtrer
spørgsmål, se
bilag 4 -
Dokumentation
for
spørgeskemaet)
.
Forældreadfærd
i del A, B og C i
spørgeskemaet
omtales samlet

Projektet deltager ikke i den ideologiserede diskussion om, hvorvidt fremmedgørelse sker som følge af en indoktrinering af barnet af en årsagende forælder (*Parental Alienation Syndrome*), eller om den berørte person er Forælderen bebrejder kun den anden forælder i denne henseende (*Parental Cusation Syndrome*). Potentielt er begge konstellationer mulige, de kan eksistere i en blandet form og også smelte ind i hinanden.

KiMiss-projektet placerer sig derfor ikke under spørgsmålet om, hvorvidt den ene eller den anden ideologi er mere præcis, men tjener til at diagnosticere, skelne mellem de to mulige sagskonstellationer og om nødvendigt bestemme en forholdsmæssig forekomst af begge former eller en grad af misbrug.

En fuldstændig forældre-barn-fremmedgørelse repræsenterer en form for håndhævelse, der i mange tilfælde ikke længere er reversibel, eller som kun kan forsøges omstødt for sent. Voksne, der var fremmedgjort fra en af forældrene som barn, forsøger ofte ikke at 'vende tilbage' denne proces, før de er 30 eller 40 år gamle. De fortæller, at de først forstod de processer, de blev udsat for som barn, efter at de var i stand til at genkende emnet i deres egne børns refleksion, nogle gange først efter forældrens død.

Begrebet PAS kan ikke behandle fremmedgørelse forebyggende, men kan normalt kun fastslå irreversibilitet.

Fremmedgørelse mellem forældre og børn skal modvirkes fremadrettet, fordi det forhindrer en naturlig udviklingsproces og dermed kan resultere i udviklingsproblemer og sygdomsrisici for den udstødte forælder og de pågældende børn.

For at løse problemet tog KiMiss-undersøgelsen 2012 det første skridt til at bestemme udgangssituationen gennem dataindsamling. De næste skridt er

KiMiss-konceptet
som diagnostisk
værktøj til
Tidlig diagnose

Metoder

udvikling af et diagnostisk værktøj, uddannelse, forudsigelse og tidlig opdagelse.

Forældre, der har mindre kontakt med deres barn, end de ønsker

C Data Rapport

KiMiss-undersøgelsen 2012 indsamlede data om levesituationen for separerede og skilte børn i Tyskland set fra forældre, der bor adskilt fra deres børn. I undersøgelsesperioden 08.01.2012 til 07.05.2012 blev der udfyldt spørgeskemaer til 1426 børn.

Stikprøvestørrelse
n=1170

Målgruppen for undersøgelsen omfatter *forældre, der har mindre kontakt med deres barn, end de ønsker*, og denne betingelse gjaldt for 97,6 % af undersøgelsens deltagere.

Stikprøvestørrelsen, som denne datarapport er baseret på, består af 1170 spørgeskemaer udfyldt af 1153 forældre (se Undersøgelsesinformation: Børne- og forældreundersøgelseskollektiv). 130 spørgeskemaer blev ekskluderet i denne Tyskland-specifikke datarapport, fordi undersøgelsesdeltagerne rapporterede fra nabolande (hovedsageligt Østrig), yderligere 126 spørgeskemaer opfyldte ikke fuldt ud inklusionskriterierne (tabel 1).

KiMiss Liste

Undersøgelsen er baseret på en liste over 151 specifikt formulerede forældre- og forældreadfærd ('*KiMiss-Items*'), som spørger ind til aspekter af separations- og skilsmisssituationer ¹. Listen findes i bilag 4 - Dokumentation af spørgeskemaet.

95 % af de adspurgte går ind for brugen af et sådant instrument

Tabel 2 viser de tilsvarende undersøgelsesresultater, sorteret efter hyppigheden af systematisk forekomst. Undersøgelsen er således også dedikeret til at undersøge strategier for fremmedgørelse af barnet fra den anden Forælder.

1093 af de 1153 undersøgelsesdeltagere (95 %) mener, at domstole og sagsparter bør anvende et spørgeskema som det, der blev anvendt i denne undersøgelse, når de træffer en afgørelse (tabel 3).

*"Ikke en fair
Fordeling af
Forældrenes
roller"*

1. Børnerelateret studiekollektiv

I 80,8% af tilfældene anførte de adspurgte forældre, at de *blev nægtet enhver form for retfærdig og ligelig fordeling af forældrerollen, og at sådanne overvejelser ikke engang blev givet mulighed for en overgangssag, selv om barnet og den rapporterende forælder ønskede dette* (spørgsmål FA31 ²).

¹ Taget fra: Risikovurderingsprotokol til evaluering af risikoen for skade på børn og unge

forårsaget af *Hostile Aggressive Parenting (HAP)*, Family Conflict Resolution Services, Canada, Udgivelsesdato: 3. december 2010

² For forklaringer af spørgsmålenes identifikator: se afsnit B4, Spørgeskemaets struktur

Også nævnt med hyppighed i størrelsesordenen 70-80% er *tilbageholdelse af relevante oplysninger om barnet*, samt *forebyggelse af kontakt med barnet* og *hindring af samværsordninger*¹.

For 70-80 % af børnene rapporterer forældrene om problemer som følge af en ensidig forældremyndighedsordning, der skyldes, at den ene af de to forældre har kontrol over, om og i hvilket omfang den anden forælder kan tage sig af eller opretholde kontakten med et fælles barn.

a) Problemer på området for familiedomstole

I over 60 % af tilfældene rapporteres det, at den anden forælder *beviseligt har forsøgt at påvirke familieretssager ved bedrag, løgne eller forsætlig fortielse (FB55), nægter professionel støtte eller mægling fra mæglere eller andre rådgivere (FB20), eller overfører plejetider til andre personer eller institutioner, uanset barnets ønsker eller den rapporterende forælders tilgængelighed og vilje (FA38)*.

Som det fremgår af senere afsnit af evalueringen og i fritestindlæggene, klager mange af de berørte over, at domstole og ungdomsforsorgskontorer kan kontrolleres af injurier og løgne, og at der ikke er nogen sanktioner, hvis der er tale om snyd i retssager, eller hvis en forælder ensidigt afviser mæglingstilbud for at berolige familiesituationen.

I 50 til 60 % af tilfældene rapporteres yderligere eksklusions- og fremmedgørelsesstrategier, som også kan rettes mod barnet selv, samt aggressiv forældreadfærd i barnets nærvær, ærekrænkelser af den anden forælder i retten eller fortabelse af eksisterende samværsregler².

b) Kritiske faktorer

Blandt de *kritiske faktorer* i del C er den hyppigste forekomst, at den anden forælder *voksede op som barn i et hjem, hvor han eller hun blev seksuelt, fysisk eller følelsesmæssigt misbrugt (FC01, 48 % af tilfældene)*. Selvom spørgeskemaet ikke skelner mellem de tre nævnte former for misbrug, peger resultatet på, at tidligere ofres oplevelser af vold eller misbrug er arvelige over for deres egne børn, som det er kendt fra forskning om emnerne seksuelt misbrug, traumebehandling eller epigenetik.

*Handicap eller
Forebyggelse af
Kontakt med barnet*

*Problemer forårsaget af
ensidige
forældremyndighedsordninger*

*Bedrag, løgne,
Afvisning, ekstern omsorg for
barnet*

*Kritik af domstole og
ungdomsforsorgskontorer*

*afhændelse af
Barn af
Udelukkelse af den anden
forælder*

*Kritisk faktor: tidligere selv et
offer, i dag en gerningsmand?*

¹ Se tabel 2, post FA02, FA25, FA01, FA34, FB11, FA15.

² Se tabel 2, post FA24, FB23, FA55, FB38, FB36

Nedarvning af
forældres krænkende
adfærd

Arven af forældres misbrugsadfærd behøver ikke at være begrænset til seksuelt misbrug, men kan også gælde på en sammenlignelig måde for psykologiske eller følelsesmæssige former for misbrug¹.

Ca. 40 KiMiss-
Varer pr. sag

I gennemsnit indberettes der mellem 37 og 40 KiMiss-genstande pr. barn, i 25 % af tilfældene mere end 56 genstande, i 10 % af tilfældene mere end 74 og i 5 % af tilfældene mere end 85 genstande pr. barn (figur 1). Tætheden af misbrug eller mishandling er derfor ekstraordinært høj, målt ved sværhedsgraden af genstande som beskrevet ovenfor.

Desuden henvises der til tabel 2 for oplysninger om hyppighed.

2. Forældrerelateret studiekollektiv

a) Perspektiver på mishandling og misbrug af børn

75 % af de
adspurgte ser deres
barn udsat for en
eller anden form for
børnemishandling
eller mishandling, ...

Oplysningerne i tabel 2 afspejler forældrenes syn på børnemishandling og børnemishandling, som vist i figur 6: 75 % af respondenterne ser deres barn udsat for en eller anden form for børnemishandling eller mishandling af den anden forælder under den beskrevne separations- eller skilsmisssituation.

Synspunktet er opdelt i 49 % af de berørte, der bekræfter "*en form for børnemishandling eller mishandling*" i denne formulering, og 26 %, der ville bruge en svagere formulering til dette (bringe barnets velfærd i fare osv.).

Kun 3 % af de adspurgte benægter den situation, de beskriver misbrug eller mishandling, og 17 % rapporterer, at en enkelt

... kun 20 % af
de adspurgte
benægter det.

problematisk *forældreadfærd* .

Forældrenes syn på misbrug og mishandling hænger sammen med deres vurdering af, hvor glad de føler, at barnet er: 62 % af de separerede forældre ser deres barn som *ulykkeligt* (44 %) eller *meget ulykkeligt* (20 %), kun 5 % som *lykkeligt* og 0,5 % som *meget lykkeligt*.

¹ Metodologisk note: Data indsamlet som indberetninger fra forældre om de andre forældres adfærd kan være genstand for indberetningsbias. I lyset af det alarmerende resultat, at 48 % af de adspurgte forældre rapporterer, at den anden forælder på samme måde blev udsat for en opdragelsesrelateret form for misbrug som barn, opstår spørgsmålet om, i hvilket omfang de estimerer, der er fastsat på denne måde, er gyldige. Omvendt skal der tages højde for, at den direkte afhøring af tidligere ofre for overgreb også - hvis ikke i højere grad - kan påvirkes af forvriddninger, f.eks. underrapportering eller undervurdering af selvrapporering som følge af skam eller selvbeskyttelse. I forbindelse med misbrug er det derfor ikke trivielt at fastsætte bedre skøn end dem, der er opnået her. Afhøring af (tidligere) partnere kan muligvis endda have større følsomhed og specificitet end direkte afhøring af tidligere misbrugsofre.

Antagelsen om, at separerede forældre beskriver deres barn som ulykkeligt, fordi de overdriver eller projicerer deres egen ulykkelighed, bekræftes ikke i denne undersøgelse, fordi forældrene vurderer deres egen livssituation i gennemsnit mere negativt end barnets (under overdrivelse eller fremskrivning ville det modsatte forventes i gennemsnit og i forhold til selvevaluering).

kontakten, forme hele resten af forældrenes liv (se afsnit F, Fritekstindsendelser).

b) Afbrydelse af kontakt og fremmedgørelse

6 % af respondenterne kan ikke give oplysninger om deres barns holdning til livet, som i mange tilfælde skyldes et fuldstændigt sammenbrud af forældre-barn-forholdet, som følger:

19 % af respondenterne rapporterer, at deres barn er fuldstændig fremmedgjort over for dem, og 23 % af respondenterne siger, at barnet ikke længere tilbringer tid sammen med dem (figur 4a og b).

Graden af fremmedgørelse og tidspunktet for forholdet korrelerer tydeligt, og de separerede forældres håb om, at de kan vende en fremmedgørelse af deres børn, er slående: 35 % af de berørte, der rapporterer fremmedgørelse, mener, at de helt (100 %) kunne vende den eksisterende grad af fremmedgørelse, *hvis de var i stand til at gøre det* (figur 4d).

Da målgruppen for denne undersøgelse er defineret ved '*forældre, der har mindre kontakt med deres børn, end de ønsker*', betyder det omvendt, at det ikke er muligt for disse 35 % af forældrene at modvirke en eksisterende fremmedgørelse af deres børn.

På trods af alle disse negative forhold, der er nævnt ovenfor, går flertallet af respondenterne ind for en slags vekslende model og en afbalanceret central livsordning for barnet, selvom barnet ikke længere tilbringer tid sammen med barnet (den rapporterende forælder) (figur 4c).

Forældrene blev spurgt, hvornår de første gang fik indtryk af, at den anden forælders opdragelse af børnene bevidst var rettet mod dem (figur 3). For 50 % af respondenterne er det i perioden på de sidste 5 år, for yderligere 30 % af respondenterne i perioden for 5 til 10 år siden og i 15 % af tilfældene for mere end 10 år siden.

Det er derfor ofte ikke muligt for forældre at opretholde passende kontakt med deres børn i årevis. I nogle tilfælde strækker dette sig ind i børnenes voksenliv.

Forældre er stadig dybt påvirket af problemet år eller årtier efter et brud i kontakten, at de deltager i en sådan undersøgelse. Som det fremgår af fritekstindlæggene, kan den psykologiske stress, der forårsages af at afbryde

c) Konstellationer af forældremyndighed

Kollektivet af undersøgelsesdeltagere kan opdeles i 3 grupper med hensyn til forældremyndighed:

Afbryde kontakten og fuldstændig fremmedgørelse ...

... i en femtedel af tilfældene

35 % af de berørte er ikke åbne for at modvirke fremmedgørelse af barnet

Fremmedgørelse gennem år

Konstellationer af
forældremyndighed

40 % af de tilfælde, hvor forældremyndigheden udelukkende ligger hos moderen (27 %) eller i vid udstrækning i form af retten til at bestemme barnets bopæl (13 %)

34 % af de tilfælde, hvor der er tale om fælles forældremyndighed, og

24 % af sager, hvor forældremyndighedskonstellationen har ændret sig (18 %) eller en anden sag (6 %).

Fratagelse af
forældremyndighed

I 2 % af tilfældene har faderen ret til at bestemme bopæl (1,8 %) eller forældremyndigheden alene (0,2 %).

Næsten to tredjedele af de 18 % af sagerne, hvor forældremyndighedskonstellationen har ændret sig over tid, er domineret af fædres fratagelse af forældremyndigheden (8,3 % fuldstændigt, 2,6 % delvist, hovedsagelig vedrørende retten til at bestemme bopæl).

I kun 2,3 % af tilfældene blev forældremyndighedsordningen udvidet fra den ene til begge forældre, i 3,2 % af tilfældene ændrede forældremyndighedskonstellationen sig på en anden måde eller flere gange, og i 1,6 % af tilfældene var der en hel eller delvis overdragelse af forældremyndigheden fra mor til far (figur 27).

*d) Domstole og involverede parter*Ungdomsforsorgskontorer,
domstole og sagens parter

I 93% af de 1153 sager var ungdomsforsorgskontoret involveret¹, i 85% blev sagerne ført ved lokale domstole og i 31% af sagerne ved højere regionale² domstole. I næsten hver anden sag indkaldte domstolene psykologiske eksperter og/eller repræsentanter for barnets tarv som parter i sagen.

BGH, BVG & ECTHR

I 102 sager (8,8 %) appellerede de berørte personer til forbundsforfatningsdomstolen eller forbundsdomstolen (5,7 %) eller Den Europæiske Menneskerettighedsdomstol (3,1 %) eller førte sager dér (figur 7).

Fremgangsmåde ved
Lokale domstole

Antallet af familieretlige sager ved lokale domstole er højt: Omkring en tredjedel af sagerne rapporterer kun om en eller to sager, to tredjedele af sagerne rapporterer om mere end to sager, og 13 % af sagerne rapporterer om mere end 10 sager ved lokale domstole (Figur 13 % af sagerne rapporterer om mere end 10 sager ved de lokale domstole (Figur 10)).

Sager ved højere
regionale domstole

Antallet af familieretssager, der føres ved højere regionale domstole, er tilsvarende fordelt. 361 af de 1153 forældre (31 %) har anmodet om eller ført sager ved højere regionale domstole, halvdelen af dem har ført flere sager ved højere regionale domstole (figur 17).

e) Økonomisk byrde for forældre

¹ Se figur 9, Ungdomsforsorgskontorer: Sagsnumre efter statslige ungdomsforsorgskontorer

² Se figur 19, Højere regionale domstole: Sagsnumre efter OLG-distrikt

I de 975 sager, hvor mindst én lokal domstol var involveret, beløb sagsomkostningerne sig til ca. 3,9 mio. EUR. Som følge heraf skal de berørte i gennemsnit bruge mellem 2 000 og 4 000 EUR på retssager (figur 22), hvor der i 19 % af sagerne ikke er afholdt sagsomkostninger, og i ca. 10 % af sagerne er der afholdt omkostninger på ti tusinde eller flere titusinder af EUR.

Advokatsalæret for de berørte personer er ca. dobbelt så højt. omkostningerne løber op for de 1021 personer, der er berørt,

Advokat-
Omkostninger til
Berørte

personer til dette til ca. 6,5 millioner euro. Afhængigt af den anvendte gennemsnitsværdi svarer dette til mellem 3.000 og 6.400 euro pr. sag, selv om fordelingen også er ulige her, og ca. 14 % af de berørte ikke har afholdt advokatsalærer, i modsætning til ca. 21 % af de berørte, der indberetter omkostninger på ti tusinde eller flere titusinder af euro (Figur 23).

For ekspertrapporter skal forældre have et gennemsnit på mellem 5.000 og 5 600 EUR, hvor omkostningerne dækker et interval på nul (25 % af de samlede omkostninger til af sagerne) til ti tusinde euro eller mere (15 % af sagerne) (figur 24, Omkostninger til sagkyndige, der er udpeget af retten, deles normalt mellem begge forældre, medmindre den ene forælder bestiller en sagkyndig på egne vegne).

Børnerelaterede omkostninger afholdes af separerede forældre gennem underholdsbidrag til den anden forælder på i gennemsnit 4.000-5.000 euro om året (figur 25) og andre udgifter til kontakt med barnet eller samliv med barnet (mellem 3.000 og 3.700 euro om året, se figur 26). f.eks. rejseudgifter til afhentning og aflevering af barnet, vedligeholdelse af et børneværelse mv.

Børnerelaterede
omkostninger for
separerede
forældre

Sammen med ovenstående oplysninger kan den økonomiske byrde for en "gennemsnitlig" forælder groft estimeres i denne undersøgelse, med kumulative omkostninger i familieretssammenhæng på omkring 5.000 til 11.000 euro ¹ og udgifter til barnet eller den anden forælder på 7.000 til 8.700 euro om året. ²

Økonomisk byrde
for separerede
forældre

På trods af disse økonomiske udgifter, som forældrene bruger på forældreomsorg eller opretholdelse af forældremyndigheden, kan de ikke forme deres liv med børnene efter deres ideer.

f) Kritik af domstole og parter i sagen

¹ Forenklet grov beregning for at bestemme en størrelsesorden og et retningsområde: 2000-4000 € sagsomkostninger i 975/1153 sager + 3000-6400 € advokatsalærer i 1021/1153 sager + 5000-5600 € sagkyndige omkostninger i 473/1153 sager/2 forældre = 5373-11162 €.

² Overvejelser om middelværdi tager ikke højde for afhængigheder mellem variabler og repræsenterer ikke rækken af mulige karakteristiske karakteristika, se figur 22 til figur 26.

Kritik fra Påvirket Forældrene tvivler stærkt på, om de er kompetente, at loven overholdes, og om domstolene og parterne i sagen er i tvivl.

Ungdomsforsorgskontorer På spørgsmålet om, i hvilket omfang ungdomsforsorgskontorerne ville have taget hensyn til barnets tarv, bekræftede 10 % af forældrene dette bekræftende, sammenlignet med 79 % af forældrene, der enten næppe kunne anerkende dette (22 %), som benægtede det (37 %) eller sagde, at dette udtryk var blevet brugt vilkårligt (figur 8).

De lokale domstoles aktiviteter vurderes på samme måde:

Lokale domstole Spørgsmålet om, i hvilket omfang der var taget hensyn til børns rettigheder, blev besvaret positivt af kun 14 % af respondenterne, i modsætning til 67 % af forældrene, der enten knap nok anerkendte dette (26 %), klart benægtede det (26 %) eller erklærede, at børns rettigheder bevidst var blevet ignoreret (figur 11) (figur 11).

Kun 11 % af de adspurgte besvarede spørgsmålet om, i hvilket omfang byretten havde forsøgt at finde sandheden og en løsning bekræftende. Dette er i modsætning til 74 % af respondenterne, der enten knap nok anerkender dette (22 %), som klart benægter det (33 %) eller angiver, at disse faktorer er blevet væsentligt ignoreret (figur 12).

Barnets interesser Spørgsmålet om, i hvilket omfang børns tarv beskyttes af værger ad litem eller Kun 22 % af respondenterne svarer positivt, i modsætning til 64 %, der enten har ringe anerkendelse (20 %), klart benægter det (26 %) eller anfører, at børns interesser beviseligt er blevet ignoreret (figur 14).

Kun 17 % af de adspurgte besvarer spørgsmålet om, i hvilket omfang børn var i stand til at betro sig til en sådan interesser positivt, i modsætning til 66 % af forældrene, der enten knap nok kan genkende dette (13 %), som klart benægter det (25 %) eller siger, at de ikke har sat spørgsmålstejn ved, om barnet var i stand til at betro sig (28 %) (figur 15).

Psykologisk Ekspert

Spørgsmålet om, i hvilket omfang psykologiske eksperter havde forstået børnenes livssituation, blev besvaret positivt af 28 % af respondenterne, i modsætning til 56 %, der enten næppe kan genkende dette (16 %), som klart benægter det (24 %) eller angiver, at en falsk rapport er blevet beviseligt udarbejdet (16 %) (figur 16).

Retlig stilling og Retspraksis

g) Klager fra forældre

At forældre ikke er i stand til at leve et liv med deres børn på den ønskede måde, tilskrives i mange tilfælde systematiske problemer i området mellem retsstilling og retspraksis, hvilket kan ses i hyppigheden af klager fra tilsynsmyndigheden (figur 13):

Kun 17 % af de adspurgte angiver, at der ikke var nogen grund til at indgive klager over ansatte på ungdomsforsorgskontoret, dommere eller andre parter i sagen. 81 % af respondenterne har enten indgivet sådanne klager (22 %), overvejet dem (42 %) eller har ikke forfulgt dem af andre årsager (17 %) (figur 19).

"... nej, fordi håbløse, ruinerede eller bange for..."

Af de 198 indberetninger om tilsynsklager, der blev indgivet, blev 93 % enten afvist (69 %), forblev ubesvarede (16 %) eller førte til en ændring af den ansvarlige medarbejder (8 %). Kun 3,5 % af sagerne rapporterer om en forbedring af situationen som følge af klagen, de resterende 3,5 % af sagerne rapporterer om sanktioner eller repressalier, fra udelukkelse fra kontakt til strafferetlige anklager fra de ansatte (figur 28).

Blandt de 356 sager, der begrundet ikke at indgive en klage, er der tilsvarende hyppigheder (figur 28). De havde ikke indgivet en klage, fordi det alligevel var håbløst (45 %), fordi der var økonomisk eller eksistentiel udmattelse (19 %), fordi repressalier var frygtet eller truet i form af afbrydelse af kontakten (16 %), fordi de frygtede, at dette ville forværre situationen (13 %, ofte rapporteret som følge af rådgivning fra advokater), eller fordi der var afhængighedsforhold eller personlige bånd (7 %, Ofte: Den anden forælder har - direkte eller indirekte gennem slægtninge eller bekendte - relationer til en ansat på Ungdomskontoret.

10 % af sagsbehandlingen ved de højere regionale domstole er "tilfredsstillende"

h) Udsigterne til at få medhold ved domstolene

Forældrenes bestræbelser på at opnå forældremyndighed eller mere kontakt med deres børn gennem domstolene mislykkes i vid udstrækning: 68 % af forældrene rapporterer, at en OLG-procedure enten ikke har ændret noget væsentligt (24 %), at situationen med barnet endda er blevet forværret (24 %), eller at ansøgningen eller klagen ikke er blevet accepteret eller afvist (20 %). Kun 10 % af sagerne angiver resultatet af sagerne ved en højere regional domstol som "tilfredsstillende" (figur 18).

To ud af 68 sager for BVG eller BGH

En ud af 35 tilfælde med succes Menneskerettighedsdomstolen

Af de 68 sager, der appellerede til forbundsforfatningsdomstolen eller forbundsdomstolen, blev 50 afvist, 3 sager rapporterer et negativt resultat for dem, og kun 2 sager rapporterer et positivt resultat (figur 20). 35 forældre har appelleret til Den Europæiske Menneskerettighedsdomstol, hvoraf kun én har fået medhold. De resterende sager blev enten afvist eller ikke accepteret, blev ikke godkendt på grund af formelle hindringer eller økonomisk eller eksistentiel udmattelse eller er stadig under behandling (figur 21).

Klager fra tilsynsmyndighederne
Påvirket

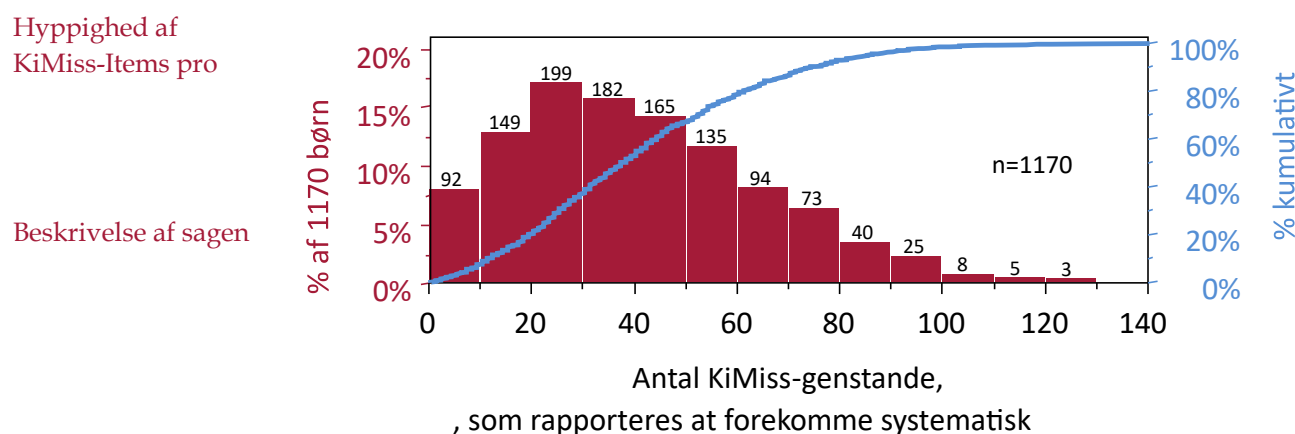
D Resultater på børneniveau (børnerelateret undersøgelseskollektiv)

1. Hyppighed af KiMiss-genstande

Figur 1 viser frekvensfordelingen af KiMiss-elementer. I gennemsnit indberettes mellem 37 og 40 KiMiss-genstande pr. barn, i 25 % af tilfældene mere end 56 genstande, i 10 % af tilfældene mere end 74 og i 5 % af tilfældene mere end 85 genstande pr. barn.

Tabel 2 viser den tilsvarende adfærd eller forældrepraksis i deres individuelle frekvenser, som rapporteret af adskilte forældre om den anden forælder, sorteret efter systematisk forekomst (se forklaring til tabel 2). Afhængigt af deres tilknytning til del A, B eller C i spørgeskemaet er spørgsmålene markeret med identifikatorerne FA, FB eller FC efterfulgt af spørgsmålets tocifrede nummer (se afsnit Bd, Spørgeskemaets struktur).

Figur 1: Hyppighed af KiMiss-varer pr. sagsbeskrivelse.



Børnerelateret undersøgelseskollektiv med n=1170. Antal KiMiss-elementer rapporteret som systematisk forekommende (se afsnit vol., spørgeskemaets struktur). Andelen af berørte børn er angivet på venstre akse med den relative frekvens (rød, søjle) og på højre akse med den kumulative frekvens (blå, kurve). Absolutte proportioner er angivet over de respektive søjler. Median: 37 elementer, aritmetisk middelværdi: 40 elementer, maksimum: 139 elementer pr. sagsbeskrivelse. Central 50% af fordelingen: 22-56 punkter pr. sagsbeskrivelse. I 25 % af tilfældene indberettes mere end 56 punkter pr. sagsbeskrivelse, i 10 % af tilfældene mere end 74 og i 5 % af tilfældene mere end 85 punkter pr. sagsbeskrivelse.

Tabel 2 KiMiss-elementer sorteret efter systematisk forekomst

%(n)

Resultater på børneniveau (barn)

FA02: Forælderen informerer ikke den anden forælder om vigtige begivenheder såsom skolearrangementer, ændret skema osv.	81.9% (958)
FB31: Forælderen nægter enhver form for retfærdig og ligelig fordeling af forælderrollerne og giver ikke engang sådanne overvejelser mulighed for en overgangsprøve, hvis det ønskes af den anden forælder og barnet.	80.8% (945)
FA25: Forælderen er usamarbejdsvillig, forårsager unødvendig konflikt eller forsinkelse eller hindrer mødet mellem den anden forælder og barnet ved særlige familieejligheder såsom fødselsdage, ægteskaber, begravelser, mors dag, fars dag osv.	75% (877)
FA01: Forælderen forhindrer eller nægter korrespondance om sager, der involverer barnet eller familien.	72.5% (848)
FA34: Forælderen opfører sig usamarbejdsvilligt eller obstruktivt, hvis kommende samvær og ferieordninger skal afvikles fornuftigt og hurtigt.	70.3% (823)
FB11: Forælderen informerer ikke den anden forælder rettidigt om skader på barnet, der kræver lægehjælp eller forhindrer overførsel af medicinske oplysninger om barnet til den anden forælder.	68.8% (805)
FA15: Forælderen fremmer ikke sund og alderssvarende telefonkontakt mellem barnet og den anden forælders slægtninge eller hindrer sådanne kontaktmuligheder.	66.5% (778)
FB20: Forælderen afviser professionel støtte eller mægling fra mæglere eller andre rådgivere, der kan støtte forældrene i kommunikationen og i udøvelsen af fælles forældremyndighed.	66.4% (777)
FA37: Forælderen fremmer ikke sund og alderssvarende telefonkontakt mellem barnet og den anden forælder og træffer foranstaltninger til at hindre kommunikationen mellem de to.	62.7% (734)
FB55: Forælderen forsøgte beviseligt at påvirke familieretssager ved bedrag, løgne eller forsætlig fortielse.	62.5% (731)
FA05: Forælderen underminerer den anden forælders forsøg på at indhente medicinske eller uddannelsesmæssige oplysninger om barnet fra passende personer eller institutioner uden berettigede grunde.	61.7% (722)
FA38: Forælderen overdrager ensidigt og vedvarende omsorgstider til andre personer eller institutioner, uanset barnets ønsker eller den anden forælders tilgængelighed og vilje.	60.5% (708)
FA18: Forælderen udspørger barnet og sætter ham eller hende i en situation, hvor barnet føler sig chikaneret af typen af afhøring og i sit forhold til den anden forælder.	58.3% (682)
FA24: Forælderen bagvasker den anden forælder i barnets nærværelse eller er aggressiv over for den anden forælder i barnets nærvær.	56.4% (660)
FB23: Forælderen anklager den anden forælder i retsdokumenter for ikke-ulovlige aktiviteter, der har til formål at sætte den anden forælder i et dårligt lys i retten eller skubbe ham i en retfærdiggørelsesposition (såkaldte "røgbomber").	56.2% (657)

Resultater på børneniveau (børnerelateret undersøgelseskollektiv)

FA07: Forælderen forhindrer den anden forælder eller pårørende i at deltage i særlige skolearrangementer, som barnet er involveret i, såsom: Prisoverrækkelser eller forestillinger.	55.1% (645)
--	----------------

Tabel 2: KiMiss-elementer sorteret efter systematisk forekomst

Resultater på børneniveau (barn
-relateret studiekollektiv)

Tabel 2 KiMiss-elementer sorteret efter systematisk forekomst	%(n)
FA55: Forælderen overtræder gentagne gange centrale elementer i en retslig eller samtykkende samværsordning, hvilket resulterer i en reduktion i kontakttiden med den anden forælder, uden gyldige grunde til at tro, at dette ville have været i barnets tarv.	54.8% (641)
FB01: Forælderen giver ikke kontaktoplysninger på den anden forælder og deres familie til skolen, forkert eller upassende, hvilket ville gøre det vanskeligt at underrette den anden forælder i tilfælde af en nødsituation.	54.8% (641)
FA31: Forælderen bidrager ikke til rejseudgifter til afhentning og aflevering af barnet, selvom den rumlige adskillelse af forældrene i høj grad blev forårsaget eller tvunget af forælderen.	54.4% (636)
FA32: Forælderen deltager ikke i hentning og levering af barnet ved samværsaftaler, selvom den rumlige adskillelse af forældrene var blevet væsentligt forårsaget eller tvunget af forælderen.	54.4% (636)
FA23: Forælderen udelukker den anden forælder fra at deltage i barnets fritidsaktiviteter, f.eks. hvis den anden forælder ønsker at påtage sig en rolle som chauffør, underviser eller anden funktion.	52.9% (619)
FB38: Forælderen nægter at bede barnet om at tilbringe ekstra tid sammen med den anden forælder i en situation, hvor barnet tilbringer mindre end 50 % af sæsonen sammen med den anden forælder.	52.2% (611)
FB46: Forælderen er uvillig eller ude af stand til at forbedre forældrenes adfærd, der skader barnet, selvom den officielle side (domstol, ungdomsforsorgskontor osv.) har informeret om de deraf følgende farer for barnet.	51.5% (602)
FA10: Forælderen kræver, at den anden forælder skal aflevere barnet nøjagtigt på det aftalte tidspunkt, men følger ikke selv de samme regler eller kompenserer uforholdsmæssigt for fravær forårsaget af forsinkelser.	51.2% (599)
FA04: Forælderen opfordrer barnet til at modsætte sig den anden forælders autoritet eller til at gøre ting, som den anden forælder finder upassende af forståelige grunde med hensyn til barnets alder eller udviklingstrin (eftergivende forældreskab).	50.2% (587)
FB02: Forælderen tilbageholder vigtige og relevante kontaktoplysninger såsom adresse eller telefonnumre og er derefter svær at få fat i for andre, herunder den anden forælder.	48.5% (568)
FA08: Forælderen afbryder telefonen fra netværket og forhindrer alternative kommunikationsmidler (f.eks. mobiltelefon), som derefter forhindrer kontakt mellem barnet og den anden forælder.	48% (562)
FC01: Forælderen voksede op som barn i et hjem, hvor han eller hun blev seksuelt, fysisk eller følelsesmæssigt misbrugt.	48% (562)
FB03: Forælderen skifter læge, der tidligere var ansvarlig for barnet, uden nogen åbenbar grund og uden at konsultere den anden forælder.	45.6% (534)

Resultater på børneniveau (børnerelateret undersøgelseskollektiv)

FA36: Forælderen arrangerer ensidigt aktiviteter eller begivenheder for barnet på tidspunkter, hvor barnet ville være sammen med den anden forælder, uden at involvere den anden forælder.	43.2% (506)
FA43: Forælderen forbyder eller fraråder barnet at have billeder eller andre memorabilia fra den anden forælder i sit hjem, eller barnet tør ikke have sådanne ting.	43.1% (504)
FB43: Forælderen forsøgte at overtale andre mennesker til at fremsætte falske anklager mod den anden forælder for at krænke barnets eller den anden forælders rettigheder eller friheder.	41.8% (489)

Tabel 2 KiMiss-elementer sorteret efter systematisk forekomst	%(n)
forælder.	
FA09: Forælderen formidler ikke telefonhilsner fra den anden forælder til barnet korrekt og hurtigt.	41.7% (488)
FB37: Forælderen støttede barnet i at afbryde kontakten med den anden forælder på grund af mindre forhold eller uenigheder.	40.7% (476)
FB19: Forælderen har overtrådt vigtige klausuler i en kontrakt med den anden forælder, der engang blev indgået med samarbejdsintentioner.	38.6% (452)
FA39: Forælderen forhindrer barnet i at deltage i kurser eller arrangementer med den anden forælder.	37.8% (442)
FA03: Forælderen begår underslæb mellem den anden forælder og tredjemand, eller forsøger at bruge dem i retssager, eller stiller dem til rådighed for barnet, familiemedlemmer eller venner, uden at det er for at beskytte barnet.	36.2% (424)
FA26: Forælderen udtrykker over for barnet på en foragtelig eller nedsættende måde, at barnets adfærd minder om den anden forælder.	35.3% (413)
FB26: Andre familiemedlemmer til forælderen (f.eks. bedsteforældre, tanter eller onkler til barnet) retter nævekampe eller verbale angreb mod den anden forælder eller er på anden måde aggressive over for den anden forælder.	35.3% (413)
FA53: Forælderen opfordrer et barn til at konfrontere den anden forælder sammen med falske beskyldninger for at skabe en slags fakta-bekræftelse.	35% (410)
FA35: Forælderen fortæller barnet, at hans anmodning om mindre eller midlertidige ændringer af en samværsordning ikke kan efterkommes, fordi kun en domstol kan gøre dette.	34% (398)
FB05: Forælderen nægter en ligelig og berettiget fordeling af særlige udgifter til barnet uden grund.	33.8% (396)
FB52: Et barn af forælderen har ikke længere en relation eller nægter kontakt med den anden forælder, og der opstår det indtryk, at dette er relateret til en fremmedgørelse af barnet.	33.8% (396)

Resultater på børneniveau (barn

FB30: Forælderen har forstyrret retssagen ved bevidst at ødelægge sagsbehandlingssituationen (f.eks. ved at forsinke sagen).	33.3% (390)
FB36: Forælderen tilbyder barnet penge eller andre incitamerter, så det ikke bor sammen med den anden forælder.	32.7% (383)
FC08: Forælderen anklagede den anden forælder for seksuelt misbrug eller fysisk vold mod barnet, uden at der var nogen genkendelige beviser for dette.	32.1% (375)
FC04: Forælderen nægter eller afstår fra psykologisk eller terapeutisk støtte til barnet på trods af et åbenlyst behov.	32% (374)
FC18: Forælderen har beviseligt fået barnet til at komme med falske eller vildledende udtalelser til myndigheder eller erhverv gennem trusler eller intimidering, eller har beviseligt forsøgt at gøre det.	31.7% (371)
FB15: Forælderen nægter at udlevere identitetspapirer for at gøre det vanskeligere for den anden forælder at tage på ferie eller rejse med barnet, eller forælderen forhindrer barnet i at blive registreret i den anden forælders identitetspapirer uden grund.	31.6% (370)

-relateret studiekollektiv)

Tabel 2 KiMiss-elementer sorteret efter systematisk forekomst		%(n)
FB06: Forælderen nægter at tilbagebetale eller dele statstilskud og skattefordele, som den anden forælder er retligt berettiget til (normalt hvor barnets bopæl ændres).	31,2 % af de	(365) i tilfælde,
FB21: Forælderen viser barnet retsdokumenter, der ikke er passende for barnets udviklingsniveau på 30,9 %.	(362)	
FB10: Forælderen stjæler ulovligt den andens personlige ejendele forældremyndigheden eller ødelægger den anden forælders ejendom (f.eks. computer, Optegnelser, kontoudtog).	30,2 % af	(353)
FA44: Forælderen opsnapper post eller e-mails fra den anden forælder, andre familiemedlemmer eller venner til et barn eller læser dem i hemmelighed, uden at barnet har været i stand til at læse dem på forhånd.	29.9%	(350)
FB07: Forælderen har ikke underrettet den anden forælder om tabet af underholdsbidrag 29,9 % af de relevante omkostninger (f.eks. afskaffelse af udgifter til børnepasning, flytning af barnets barn, (350) af osv.), eller forælderen nægter at tilbagebetale ulovligt modtaget børnebidrag.		
FA14: Forælderen forsøger at lokke barnet væk med gaver eller lignende, så 29,7 % ikke længere ønsker at gå til den anden forælder på de aftalte tidspunkter. (347)		
FB22: Forælderen nægter eller undlader at tage sig af barnets skoleproblemer selvom forælderen er blevet rådet til at gøre det af tredjeparter. (344)	29,4 % af tiden,	
FA11: I kontakttider - telefonisk eller personligt - pålægger forælderen den anden forælder og barnet 28,9 % uforholdsmæssigt. (338)		
FB09: Forælderen har sendt breve eller e-mails med falske eller vildledende oplysninger. 28,9 % sendt til venner eller familiemedlemmer til den anden forælder af (338), som den anden forælder skal nedgøres.		

Resultater på børneniveau (børnerelateret undersøgelseskollektiv)

FA46: Barnet har udtrykt en stærk modvilje mod den anden forælder 28,4 % og kan ikke give konsekvente eller forståelige grunde til dette. (332)	
FB35: Forælderen fortæller barnet, at den anden forælder ikke elsker ham eller hende, eller at de 28,3 % anden forælder ikke ønskede, at han eller hun skulle blive født. (331)	
FA17: Forælderen nægter at lade barnet tage ID-kort eller vouchers med sig, som barnet også ville have gavn af fra den anden forælder (f.eks. Sæsonkort til skiløb, forlystelsesparker osv.).	27.9% (327)
FA20: Forælderen nægter at give barnet ting til den anden forælder. (f.eks. yndlingslegetøj), selvom barnet ønsker det, og de ikke har en rimelig grund til at nægte at gøre dette.	27,9 % af befolkningen (326) Der er
FA22: Forælderen forhindrer barnet i at tilbringe frokostpausen sammen med den anden forælder i skoletiden, eller fortæller barnet, at dette ikke er tilladt.	27.6% (323)
FB14: Forælderen ødelægger den anden forælders billeder, smider dem væk eller fjerner af dem fra album, selvom billederne er i barnets besiddelse. (317)	27,1 %
FC03: Barnet viser alvorlige adfærdsproblemer eller er voldelig eller ag- andre børn. (311)	26.6 % gressiv over for
FC29: Forælderen truer, ydmyger, kritiserer eller slår barnet, hvis han eller hun at bruge ekstra tid sammen med den anden forælder, hvis de har præferencer for til den anden forælder, eller hvis han eller hun ønsker at bo sammen med denne forælder.	26,6 % ønsker (311)
FC10: I sager om samvær eller forældremyndighed har forælderen forsøgt at overtale sagens parter (ungdomsforsorgskontor, domstol, værge osv.) til at varetage deres egne interesser (308)	26,3 % af

Tabel 2 KiMiss-elementer sorteret efter systematisk forekomst	%(n)
Sen.	
FA13: Forælderen fortæller barnet, at han eller hun ikke kan deltage i kurser eller arrangementer 26,2%, fordi han eller hun er sammen med den anden forælder på det tidspunkt. (306)	
FC20: Forælderen ønskede at gøre barnet tavst gennem straf eller repressalier - 24,9 %, så det ikke ville fortælle sandheden til tredjepart. (291)	
FB13: Forælderen truer med at ringe til politiet og anklage den anden forælder for chikane 24,4 %, hvis den anden forælder forsøger at ringe til barnet, selv (285) hvis barnet har udtrykt ønske om at tale med den anden forælder, og der ikke er nogen åbenbar fare for barnet som følge heraf.	
FB24: Forælderen nægter at ændre indholdet af en retskendelse efter fælles aftale, hvis barnets forhold åbenbart ændrer sig (f.eks. hvis barnet er flyttet ind hos den anden forælder, ønsker at forfølge sine egne interesser, har taget arbejde osv.).	24.4% (286)
FC19: Forælderen truer et barn efter et skænderi og efterlader ham eller hende hjemmefra 24,3 %, eller at den skal bo hos den anden forælder, eller at den skal bo i en (284).	

Resultater på børneniveau (barn)

FB33: Forælderen undlader at bringe barnet til en overvåget samværsaftale 24,2 % uden grund, hvilket er en del af en domstols- eller konsensusafgørelse. (283)	
FB29: Forælderen har andre oplysninger om bo- eller bopælsforhold, der er relevante for sagen. 24 % har bedraget eller bevidst hævdet at have været involveret i en intim partner (281) at en sådan ikke fandtes.	
FA06: Forælderen forsøger at begrænse kontakttiden ved at hævde, at 23,8 % af barnet i øjeblikket kan blive smittet med sygdomme fra den anden forælder. (279)	
FB28: Forælderen var i receptpligtig medicinbehandling for 23,8 % for depression eller stressrelateret psykisk sygdom. (279)	
FB12: I tilfælde af mindre hændelser eller misforståelser mellem familiemedlemmer eller børn ringer forælderen til politiet med en anmodning om indgriben, og der skabes et indtryk af, at dette kun har til formål at belaste eller bringe den anden forælder i problemer.	22.8% (267)
FA42: Forælderen lægger på eller tvinger barnet til at gøre det under en telefonsamtale mellem barnet og 22,5 % af den anden forælder. (263)	
FC05: Forælderen gjorde intet, da barnets skolepræstationer blev forringet med mindst 25 % som følge af en flytning, og samtidig gav barnet udtryk for, at han eller hun ikke var tilfreds med de ændrede levevilkår.	22.1% (258)
FB56: Forældremyndigheden (retsligt eller på anden måde) til at have overvåget kontakt mellem 21,7 % af den anden forælder og barnet, selv om behovet herfor er meget eller er i modstrid med barnets alderssvarende ønsker. (254)	
FA33: Forælderen nægter den anden forælder kontakt med barnet, fordi den anden forælder på 21,5 % yder for lidt eller ingen underholdsbidrag. (252)	
FB17: Forælderen griber ind i barnets forhold til en halvønskende, stedsønskende eller til et andet barn, hvis forældre er sammen med venner. (251) hvis forældre er	21,5 % til en (251) hvis forældre er
FB27: Forælderen stjæler ting fra den fælles husstand - bag ryggen på den anden forælder, men mærkbart for barnet - og overfører dem permanent til sin egen husstand (f.eks. møbler, apparater, billeder osv.). (252)	21.5% (252)

Resultater på børneniveau (børnerelateret undersøgelseskollektiv)
studere kollektivt)

Tabel 2 KiMiss-elementer sorteret efter systematisk forekomst		%(n)
FA54: Forælderen instruerer et barn i at forhindre et andet barn (normalt søskende) i at tale 20,6 % med den anden forælder i telefonen eller at tale med den anden forælder (241) mens der ikke er nogen rimelig grund til at udelukke barnet i denne henseende eller begrænse dets rettigheder og ønsker på denne måde (søskendefremmedgørelse).		
FA19: Forælderen tager en mobiltelefon fra barnet, som han eller hun har modtaget fra den anden forælder uden nogen forståelig grund, eller forhindrer barnet i at bære den med sig.	20.3%	(238)
FA45: Forælderen nægter at lade den anden forælder i fællesskab håndtere 20,3 % af receptpligtig medicin til barnet eller sender barnet uden en sådan behandling. (238) medicin til den anden forælder.		
FB40: Forælderen bruger penge, der er investeret som en reserve til barnets fremtidige behov til egne formål, i stedet for tillidsmæssig forvaltning af pengene.	20.1%	(235)
FC28: Forælderen anklagede den anden forælder for seksuelt misbrug 19,7 % eller fysisk vold mod barnet, som kan findes i forbindelse med politiet (231) eller retslige undersøgelser.		
FA52: Forælderen forsøger at opmuntre til uenigheder og uenigheder mellem søskende for at isolere de søskende, der ikke er tilbøjelige til forælderen.	19.6%	(229)
FA41: Forælderen truer den anden forælder med at flytte barnet til et område. 19,5 %, hvilket vanskeliggør den eksisterende kontakt med barnet, hvis den anden (228) Forælderen handlede ikke i overensstemmelse med hans ønsker.		
FB50: Forælderen har efterladt et lille barn uden opsyn derhjemme uden at give en passende tilsynsførende for 19,5 %. (228)		
FA27: Barnet har over for tredjemand på en forståelig måde udtrykt, at: 18,6 % er bange for deres forælder eller har en stærk modvilje mod forælderen. (218) Forælders ven.		
FB41: Forælderen har eller har forsøgt at engagere medlemmer af sin egen familie til overvåget samvær mellem den anden forælder og barnet mod den anden forælders eller barnets ønske.	18.4%	(215)
FB08: Forælderen fremsætter underholdsbidrag til dækning af merudgifter for barnet såsom dagpleje, tøj, sundhedsudgifter osv., selv om disse udgifter (211) ikke opstod.	18 %	
FA51: Barnet har over for tredjemand givet udtryk for, at det frygter repressalier fra forælderen eller fra personer, der er tæt på forælderen, hvis han eller hun giver sandfærdige oplysninger.	17.9%	(209)
FB57: Forælderen har forladt barnet på trods af indsigelser fra den anden forælder eller 17,8% mod barnets vilje af en medicinsk unødvendig behandling (208), og der er alvorlige indikationer på, at behandlingen ikke var nødvendig.		

Resultater på børneniveau (barn)

FB48: Forælderen ydede ikke lægehjælp til barnet. 17,4 % af de mennesker, der er ansvarlige for at afværge en sundhedsforringelse af barnet (204) blev rådgivet af lægen.

FC17: Forælderen har taget barnet med til et andet land eller til et område med 17 % af den anden jurisdiktion, uden at den anden forælder er klar over det. (199) og uden at have indhentet retskendelse. Dette er også

Tabel 2 KiMiss-elementer sorteret efter systematisk forekomst % (n)

hvis barnet i mellemtiden er blevet tilbagegivet, eller hvis det har genvundet kontakten med den anden forælder som følge af en retsafgørelse eller en aftale.

FC09: Forælderen viser tvangsmæssige eller tvangsmæssige tendenser over for barnet (f.eks.: barn skal bære brugt tøj i fravær af økonomiske begrænsninger, familiemedlemmer skal dele badevand, andre overdrevne restriktioner for brugen af vand eller toiletartikler osv.). 16.8% (197)

FB47: Forælderen synes ude af stand til eller uvillig til at sætte rimelige grænser for barnet med hensyn til sex, stoffer, rygning, våben eller andre påvirkninger eller adfærd, som samfundet anser for at være potentielt skadelige eller negative for et barn. 16.7% (195)

FB16: Forælderen chikanerer den anden forælder overdrevent over telefonen (natlige opkald, lægger på flere gange, fornærmelser osv.), mens barnet er sammen med den anden forælder. 15.5% (181)

FA12: Forælderen tvang barnet til at vende tilbage, mens det var hos den anden forælder, og gav falske eller ugyldige grunde. 15.3% (179)

FA40: Forælderen har taget barnet væk hjemmefra i mindst én nat, mens det stadig bor sammen, uden at informere den anden forælder om barnets opholdssted. 15.2% (178)

FB34: Forælderen opfordrer eller støtter barnet til at sende den anden forælder et ondsindet eller ondsindet brev eller tegning, der har til formål at såre eller afpresse den anden forælder. 15.1% (177)

FA49: Barnet har på en forståelig måde givet udtryk for over for tredjemand, at han eller hun ikke ønsker at bo hos forælderen eller tilbringe mindre tid sammen med forælderen. 14.3% (167)

FA16: Forælderen tager ikke telefonen, når barnet ringer fra den anden forælder, eller besvarer ikke beskeder fra barnet. 14.1% (165)

FB04: Forælderen forhindrer refusion fra sygesikrings-selskabet, hvilket betyder, at den anden forælder pådrager sig børnerelaterede udgifter til medicin eller behandling. 14% (164)

FA28: Barnet er oprørsk over for enhver form for autoritet eller er voldelig eller aggressiv over for forælderen. 13.8% (162)

FB51: Forælderen har brugt bortførelsen af barnet eller nægtelsen af kontakt til at tvinge den anden forælder til at underskrive handlinger, der er relevante for retten. 13% (152)

Resultater på børneniveau (børnerelateret undersøgelseskollektiv)

FA30: Barnet har over for tredjemand på en forståelig måde givet udtryk for, at det føler mistillid og/eller modvilje mod forælders familiedemedlemmer.	12.8% (150)
FC21: Forælderen undlod at følge op på et barn med professionel hjælp, efter at barnet viste tydelige tegn på depression, angst eller affinitet for socialt tvivlsom adfærd eller påvirkninger (f.eks. våben, ild, stoffer, okkultisme, vold, voldtægt, tortur, drab osv.).	12.5% (146)
FA21: Forælderen nægter at hæve penge fra barnets konto, selvom barnet og den anden forælder ønsker at bruge disse penge til rimelige og forståelige formål.	12.1% (141)
FB53: Forælderen flygtede med barnet fra et hjem, som barnet boede hos den anden forælder på det tidspunkt	11% (129)

studere kollektivt)

Tabel 2 KiMiss-elementer sorteret efter systematisk forekomst		%(n)
med det resultat, at barnet på nuværende tidspunkt har et andet opholdssted, og dets forhold til den anden forælder eller til andre familiedemedlemmer forringes.		
FB18: Forælderen tjener penge uden samtykke fra den anden forælder 10,9 % overføres fra en fælles forvaltet konto for barnet til en anden	(127) Beretning.	
FC16: Forælderen dyrker eller fremmer et miljø, der tilskynder et mindreårigt barn til at engagere sig i for tidlig seksuel praksis eller skødesløst tolererer et sådant miljø, så barnet kan blive far eller mor for tidligt (eftergivende forældreskab).		10.9% (127)
FC14: Forælderen har låst barnet mod sin vilje og ved hjælp af en lås 10,8 % eller anden mekanisk anordning til at låse barnet (126) for at forhindre ham eller hende i at have telefonisk kontakt med den anden forælder eller for at forhindre ham eller hende i at flygte til den anden forælder.		
FA29: Forælderen har forsøgt at ændre barnets trosretning eller skubbe ham eller hende ind i en særlig, religiøs gruppe eller sekt, i strid med den anden forælders eller barnets ønsker.		10.7% (125)
FA48: Barnet, der hovedsageligt bor hos forælderen, har efterfølgende 10,3 % udtrykt, at forælderen ikke kan lide det eller er bange for (120) til ham.		
FB49: Forælderen har efterladt et barn under 12 år alene hjemme uden opsyn og har bevidst deaktiveret telefonen, før han forlod hjemmet, så barnet ikke kan have kontakt med omverdenen, selv i tilfælde af en nødsituation.		10.2% (119)
FC30: Forælderen forsøgte eller truede med at begå selvmord, 9,6 % under pasning af et barn.	(112)	
FB45: Forælderen ødelægger ting, der tilhører barnet, i en slags hærværk.		9.4% (110)

Resultater på børneniveau (barn)

FC06: Moderselskabet nægtede at lade det andet moderselskab købe aktien i lejligheden/huset, der engang var barnet/børnenes, og ville blive solgt på det åbne marked.	7,9 % af (92)
FB42: Forælderen har ikke givet samtykke til gennemgang af politiets arkiver, ved hjælp af hvilke den anden forælder kan tilbagevise påstande om vold, kriminel aktivitet osv.	7.1% (83)
FC25: Forælderen anbringer barnet i en plejefamilie på grund af adfærdsproblemer. på et børnehjem eller en anden plejeinstitution, mens den anden Forælderen eller andre familiemedlemmer kunne have passet barnet på passende vis i denne periode.	6,4 % (75)
FB32: Forælderen ændrer barnets navn, eller forsøger at ændre navnet på barnet over 1 år, mod den anden forælders ønske.	6.2% (72)
FC26: På grund af behovet for officiel indgriben er der en fil om forælderen for omsorgssvigt af et barn med 6%. (70)	
FA50: Barnet er stukket af fra forældrenes hjem eller trodset en eksisterende samværsordning for at tilbringe tid sammen med den anden forælder eller andre familiemedlemmer.	5.6% (66)
FC13: Forælderen har fremsat påstande om legemsbeskadigelse eller mishandling mod sit eget barn eller har anmodet politiet eller ungdomsforsorgskontoret om handling	5,6 % af (65)

Tabel 2 KiMiss-elementer sorteret efter systematisk forekomst % (n)

mod barnet uden først at forsøge at inddrage den anden forælder i denne procedure.	
FA47: Barnet rapporterede til tredjeparter, at hun var til stede, da forælderen fysisk angreb den anden forælder.	5.3% (62)
FC34: Barnet har selvskade eller lemlæstelse eller selvmordsforsøg, mens det er i forælderenes varetægt, og hændelsen kan være relateret til forælderenes forældresituation.	5.3% (62)
FB58: Forælderen får en læge til at ordinere antidepressiv medicin til barnet uden at informere eller involvere den anden forælder.	5.2% (61)
FC24: Forælderen har anbragt barnet i en plejefamilie, børnehjem eller et andet plejehjem af useriøse eller lunefulde årsager eller for at straffe barnet eller for at tilbageholde det fra den anden forælder eller familiemedlem. Dette skal også bekræftes, hvis barnet er blevet hentet i mellemtiden.	5% (59)
FC27: Forælderen modsatte sig forsøg fra den anden forælder eller andre familiemedlemmer på at tage barnet fra et plejehjem eller en anden ikke-kortvarig plejefacilitet for at passe barnet.	5% (58)

Resultater på børneniveau (børnerelateret undersøgelseskollektiv)

FC35: Barnet har anmeldt fysiske eller seksuelle overgreb begået af en bekendt eller partner til forælderen, mens forælderen fortsætter forholdet til den pågældende person, eller ikke har gjort noget, der kan forventes at opklare hændelserne.	5% (59)
FB54: Forælderen boede sammen med barnet i midlertidig indkvartering (f.eks. kvindekrisecenter, herberg for hjemløse osv.), mens der ville have været egnede alternativer til at anbringe barnet hos den anden forælder eller hos andre familiemedlemmer.	4.4% (52)
FB59: Forælderen har bragt personer i kontakt med barnet, som udtrykkeligt er blevet udelukket fra kontakt med barnet på grund af tidligere skyld i fysisk eller psykisk fare for et barn og som følge af en gensidig aftale eller en domstolsafgørelse.	4.3% (50)
FC11: Forælderen har opfordret barnet til at begå forbrydelser såsom butikstyveri, tyveri eller bedrageri, eller har tolereret sådanne lovovertrædelser.	3.9% (46)
FC32: Forælderen har truet med at dræbe, skade eller skyde et barn eller er blevet fysisk voldelig eller seksuelt misbrugt over for et barn, de har omsorg for (herunder stedbørn).	3% (35)
FC07: Forælderen havde et intimt forhold til den instruerede advokat under en igangværende familieretssag eller boede sammen med ham/hende.	2.9% (34)
FC23: Forælderen blev fundet påvirket af stoffer eller med alkoholforgiftning, mens han passede barnet.	2.9% (34)
FC02: Forælderen har fået udbetalt en livsforsikring til den anden forælder uden at informere den anden forælder.	2.8% (33)
FC12: Forælderen forhindrede undersøgelsen af et barns stofbrug.	2.6% (30)
FB25: Forælderen blev far til et andet barn i et andet partnerskab under samtykkende forældreskab.	2.5% (29)

studere kollektivt)

Tabel 2 KiMiss-elementer sorteret efter systematisk forekomst	%(n)
FC31: Forælderen har truet med at dræbe, skade eller gøre et barn til et våben eller er blevet fysisk voldelig eller seksuelt misbrugt over for et barn, de har omsorg for (herunder stedbørn), og der er solide beviser eller vidneudsagn, der understøtter rigtigheden af disse påstande.	2.5% (29)
FC15: Forælderen forhindrede indskrivning eller optagelse af et barn over 10 år i en ny skole, efter at barnet flygtede til den anden forælder for at bo hos den anden forælder, som han ønskede.	2.4% (28)
FC36: Barnet rapporterede fysiske eller seksuelle overgreb fra stedsøskende eller børn af forældrens partner, og forælderen gjorde intet, der kunne forventes at opklare hændelserne.	2.3% (27)

Resultater på børneniveau (barn)

FC37: Forælderen har bragt barnet i kontakt med en person, der allerede har begået seksuelt misbrug af børn, eller forælderen har forsøgt at skjule dette som led i en efterforskning.	1.8% (21)
FB39: Forælderen har tidligere begået eller deltaget i faderskabsbedrageri, med det resultat, at en mand, der ikke er barnets biologiske far, er blevet identificeret som den biologiske far.	1.6% (19)
FB44: Forælderen er eller har været i ulovlig besiddelse af våben eller sprængstoffer, der kræver tilladelse, og der er tegn på, at forælderen har brugt eller haft til hensigt at bruge dem til ulovlige formål.	1.5% (17)
FC22: Forælderen forårsagede et trafikuheld under påvirkning af alkohol, mens barnet var i køretøjet.	1.5% (18)
FC33: Forælderen involverede barnet i overdreven alkoholforbrug eller stofmisbrug eller opfordrede barnet til at købe eller sælge ulovlige stoffer, alkohol eller andre forbudte stoffer.	1% (12)

Tabel 2. Hyppigheden af forældreadfærd sorteret efter systematisk forekomst. % data refererer til n=1170 tilfælde i den børnerelaterede undersøgelsesgruppe (i parentes antal tilfælde, hvor der blev rapporteret en systematisk forekomst af stoffet). ¹ Systematisk forekommende anses for at forekomme, hvis en adfærd forekommer "ofte eller generelt" (del A) eller "flere gange" (del B). Svarene "Unik eller lejlighedsvis" (del A) og "Entydig" (del B) betragtes som ikke-systematisk forekommende og bidrager ikke til frekvenserne i denne tabel (for samlede frekvenser, se bilag 3 – KiMissItems sorteret efter samlet forekomst). Spørgsmål i del C, der blev besvaret som korrekte, bidrager til frekvenser, fordi de er af systematisk relevans som kritiske faktorer.

E Resultater på forældreniveau (forældrerelateret undersøgelseskollektiv)

Tabel 3 Spørgsmål: *Bør spørgeskemaet anvendes i praksis?*

Bør domstole og sagens parter efter Deres opfattelse anvende et sådant spørgeskema i beslutningstagningen?

Ja: 1038 (90%)

Nej: 77 (7%)

Ubesvaret: 38 (3%)

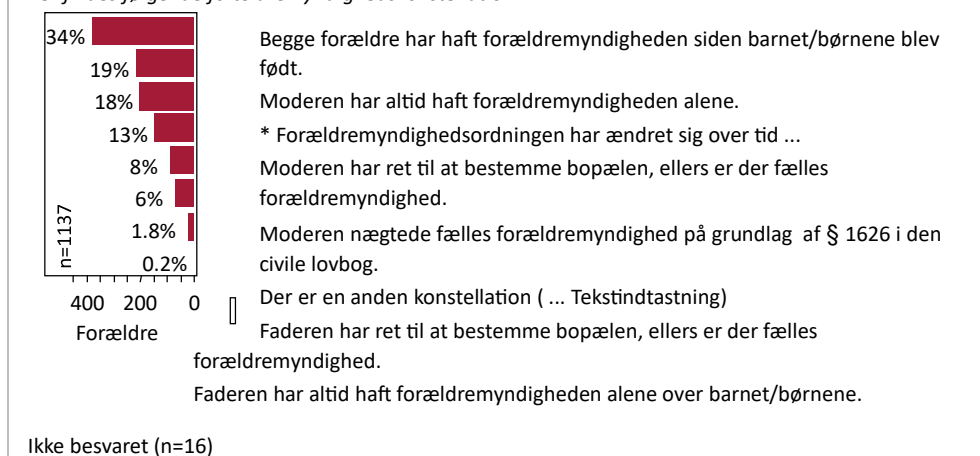
Tabel 3 (spørgsmål FD07). Forældrerelateret studiekollektiv med n=1153.

1. Oplysninger om forældre

a) Forældremyndighedskonstellationer i studiekollektivet

Figur 2 Forældremyndighedskonstellationer i undersøgelseskollektivet

Der findes følgende forældremyndighedskonstellation:

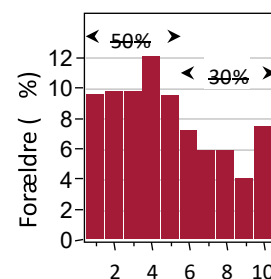


Figur 2 (spørgsmål FD01). Forældrerelateret undersøgelseskollektiv med n=1153. % data refererer til de 1137 forældre, der besvarede spørgsmålet. * For oplysninger om, hvordan forældremyndighedsordningerne har ændret sig: se bilag 1 – Ændringer i forældremyndighedsordninger

b) Fjendtlig-aggressiv opdragelse af barnet

Figur 3
Barnets
forældreskab
over for den
anden
forælder

Hvor mange år siden gjorde barn/deres børn målrettet oplysning



Figur 3 (spørgsmål FD02). Forældrerelateret undersøgelseskollektiv med n=1153. %-værdier af y-aksen refererer til de 1030 forældre, der besvarede spørgsmålet.

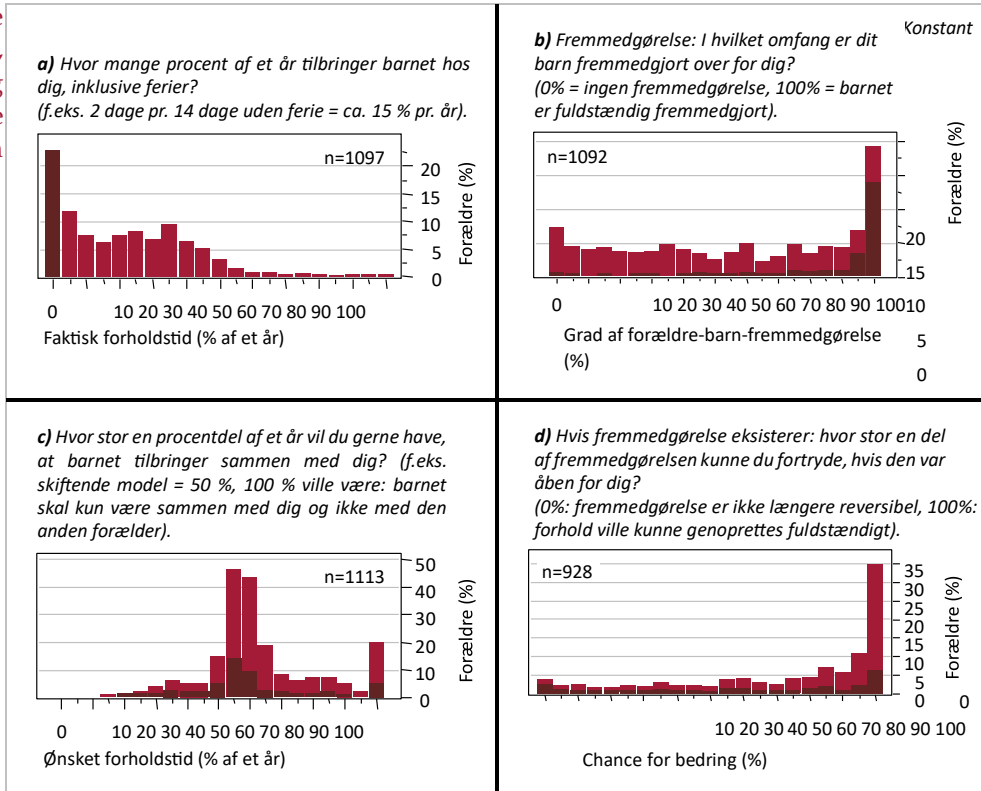
Tabel 3: Spørgsmål: *Bør spørgeskemaet anvendes i praksis?*

Figur 2:
Forældremyndighedskonstellationer i Studiekollektiv

c) Forholdstid og kvalitet af forholdet til barnet

Figur 4: Relationstid og -kvalitet mellem barn og separeret forælder

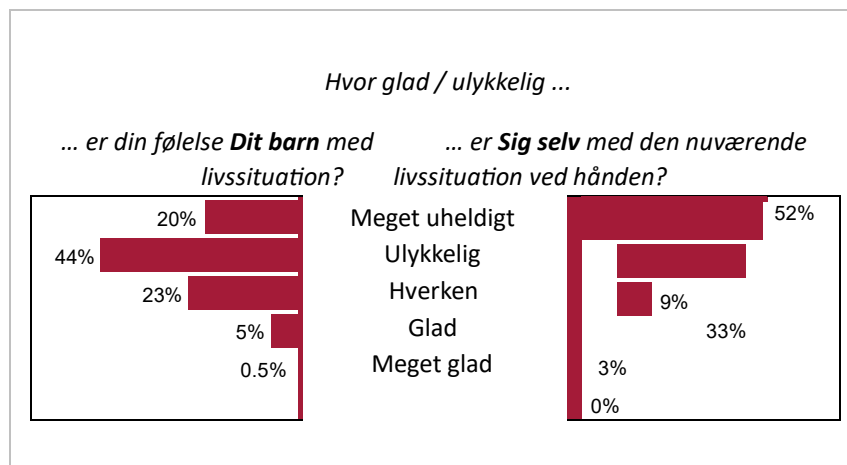
En femtedel af de adspurgte rapporterer, at barnet er fuldstændig fremmedgjort eller ikke længere kommer på besøg.



Figur 4 (spørgsmål FD03). Forældrerelateret undersøgelseskollektiv med n=1153. %-værdierne for y-akserne henviser til de forældre, der besvarede undersøgsmål a) til d) Den tilsvarende stikprøvestørrelse er angivet i det respektive diagram ovenfor. Mørke søjler angiver de forældre, der ikke længere er i kontakt med deres barn/børn (se figur a: Faktisk forholdstid = 0%).

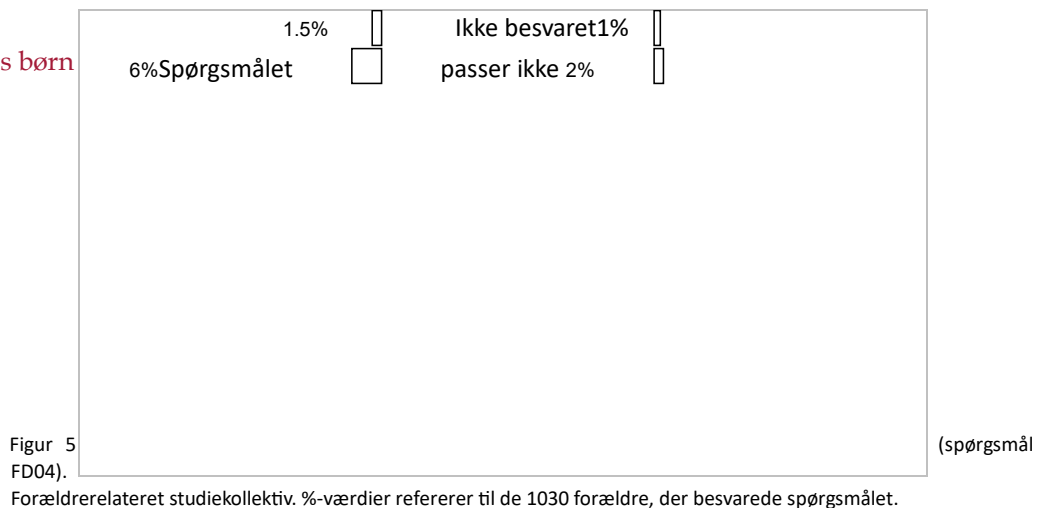
d) Vurdering af livskvalitet

Figur 5 Opfattelse af livskvalitet



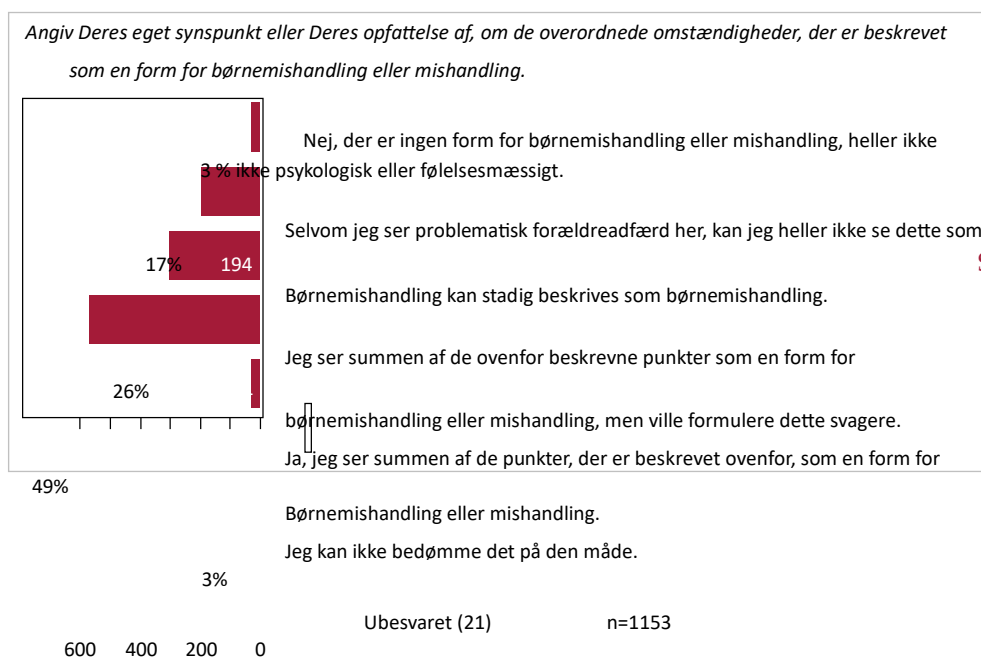
Resultater på forældreniveau (forældrerelateret undersøgelseskollektiv)

85 % af de adspurgte er ulykkelige, 64 % ser deres børn som ulykkelige.



e) Forældres perspektiv på misbrug eller mishandling

Figur 6 Forældres syn på misbrug eller mishandling



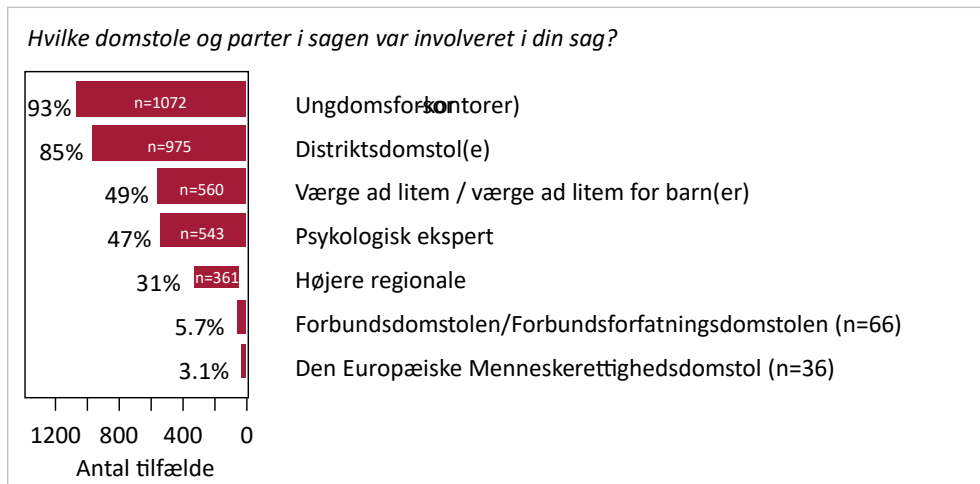
Cirka en ud af to Respondenten taler af misbrug eller Forkert håndtering formularer i Sammenhæng med Tren- eller snigskytte møg

Figur 6 (spørgsmål FF01). Forældrerelateret studiekollektiv med n=1153.

f) Involverede institutioner og erhverv

Resultater på forældreniveau (overordnet niveau)

Figur 7 Involverede institutioner og erhverv



I gennemsnit ca. 3

institutioner/erhverv involveret pr. sag.

Figur 7 (spørgsmål FD05). Forældrerelateret undersøgelseskollektiv med n=1153 med tilsvarende % data. I alt 3613 institutioner/erhverv blev navngivet af de 1153 forældre. I gennemsnit er ca. 3 af de nævnte institutioner/erhverv involveret pr. sag.

Kun 10 % af de adspurgte mener, at barnets velfærd bliver taget i betragtning af ungdomsforsørgsmyndigheden

ungdomsforsørgsmyndigheder

studere kollektivt)

2. Erfaring med domstole og sagens parter

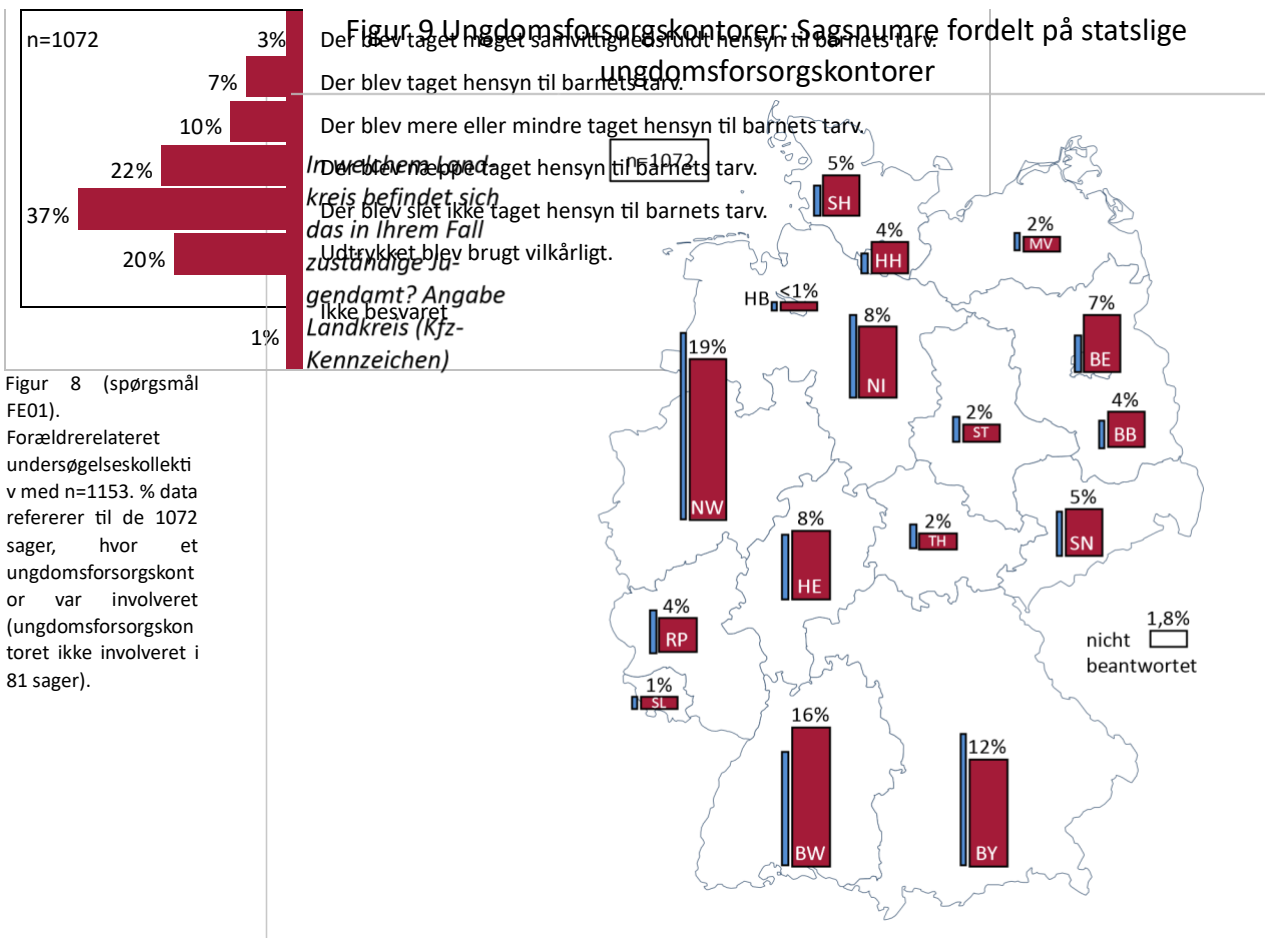
a) Ungdomsforsørgsmyndigheder

Figur 8 Ungdomsforsørgsmyndigheder: Hensyntagen til barnets tarv

I hvilket omfang tog ungdomsforsørgsmyndigheden hensyn til "barnets tarv"? (hvis flere ungdomsforsørgsmyndigheder var ansvarlige: prøv at give en gennemsnitlig vurdering)

Sagsnumre efter statslige

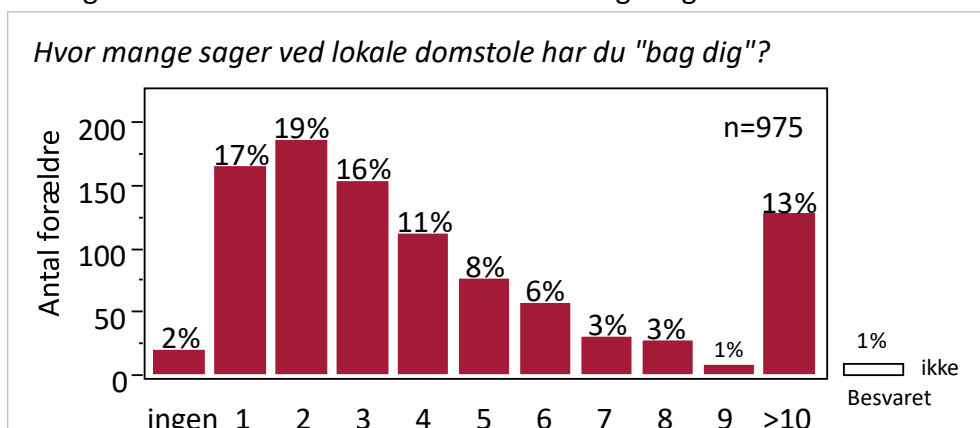
Resultater på forældreniveau (forældrerelateret undersøgelseskolektiv)



Figur 9 (spørgsmål FE02). Forældrerelateret undersøgelseskolektiv med n=1153. % data (røde søjler) refererer til de 1072 sager, hvor et ungdomsforsorgskontor var involveret. Blå søjler angiver antallet af indbyggere pr. forbundsstat på samme skala, som en procentdel af den samlede tyske befolkning (pr. 2010).

b) Lokale domstole

Figur 10 Lokale domstole: Antal familieretlige sager

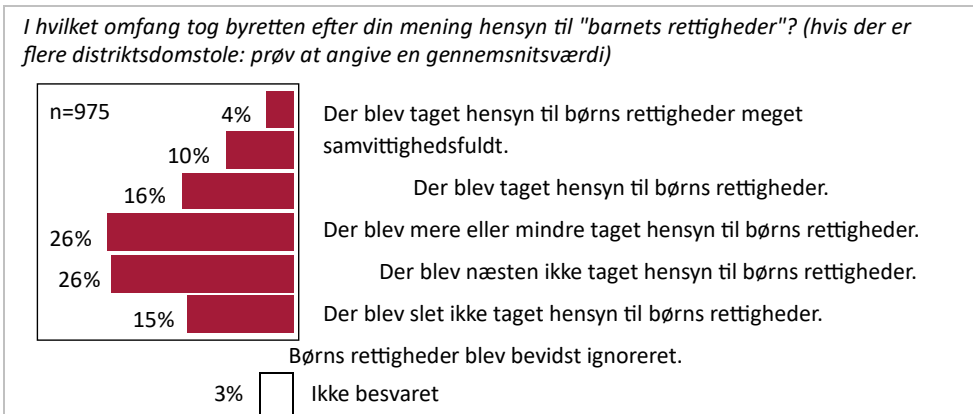


I det mindst 2 re Fremgangsmåde Lokale domstole i hvert andet tilfælde

Figur 10 (spørgsmål FE03). Forældrerelateret undersøgelseskolektiv med n=1153. % data refererer til 975 forældre, der oplyste, at en distriktsdomstol havde været involveret (i 178 sager var ingen distriktsdomstol involveret)

Resultater på forældreniveau (overordnet niveau)

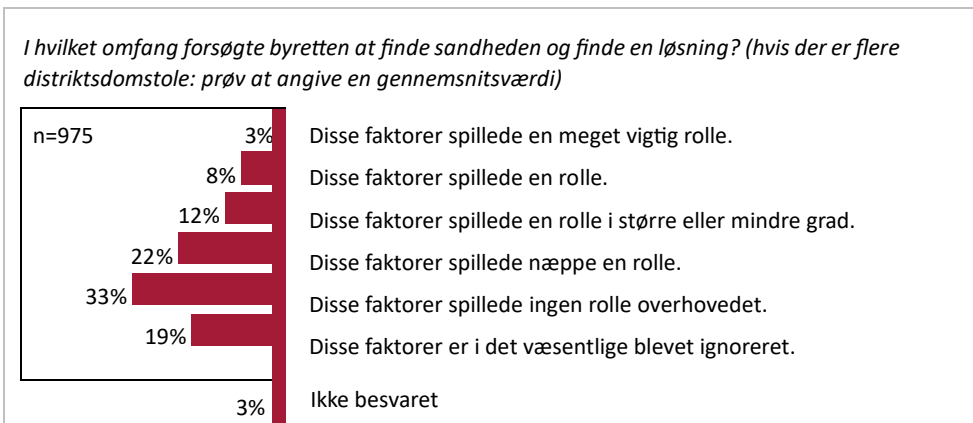
Figur 11 Lokale domstole: Hensyntagen til børns rettigheder



Figur 11 (spørgsmål FE04). Forældrerelateret undersøgelseskollektiv med n=1153. % data refererer til de 975 sager, hvor en distriktsdomstol var involveret (i 178 sager var ingen distriktsdomstol involveret)

To tredjedele af Respondenterne mener, at der næsten ikke tages hensyn til børns rettigheder ved lokale domstole.

Figur 12 Distriktsdomstole: At finde sandheden og finde løsninger



Figur 12 (spørgsmål FE05). Forældrerelateret undersøgelseskollektiv med n=1153. % data henviser til de 975 sager, hvor en distriktsdomstol var involveret (i 178 sager var ingen distriktsdomstol involveret).

Mere end to tredjedele af de adspurgte ser få eller ingen bestræbelser på at finde sandhed og løsninger i lokale domstole.

Klager over ungdomsforsorgskontorer, domstole og involverede parter
Erhverv

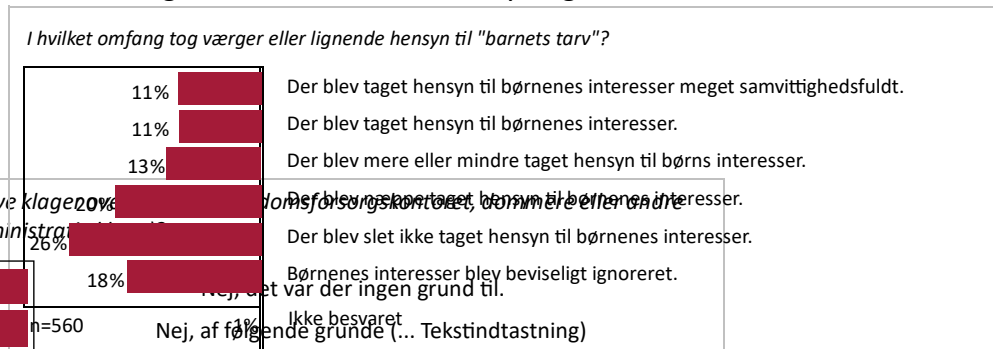
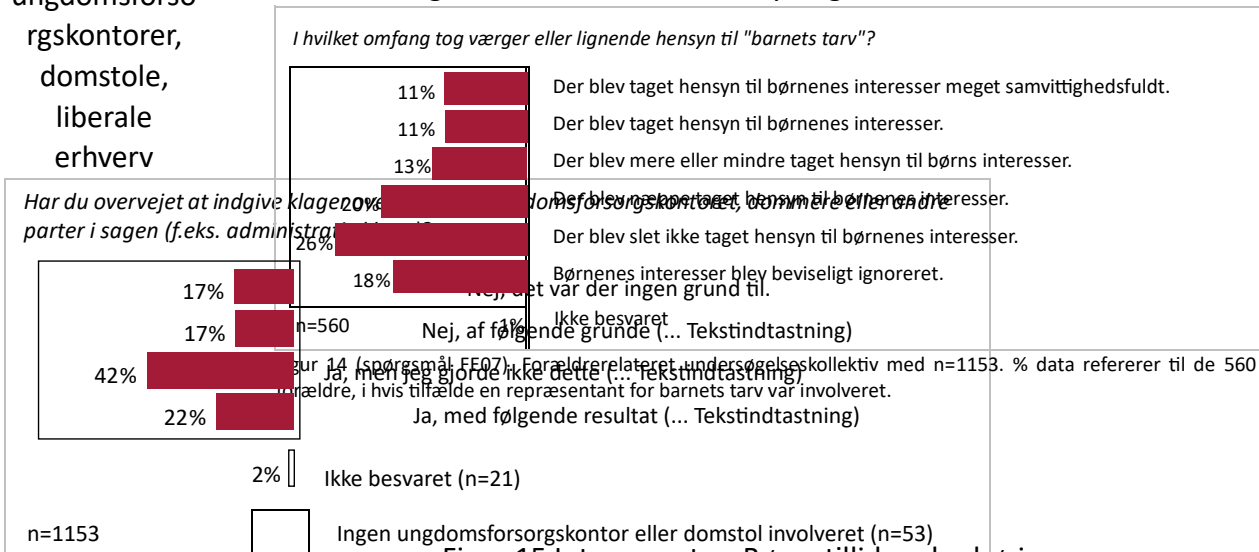
To tredjedele af Respondenterne mener, at der næppe eller ikke tages hensyn til børns interesser af værger ad litem eller værger ad litem

Kun 17 % af de adspurgte rapporterer, at barnet var i stand til at betroe sig til lytteren.
studere kollektivt)

Figur 13 Klager over ungdomsforso rgskontorer, domstole, liberale erhverv

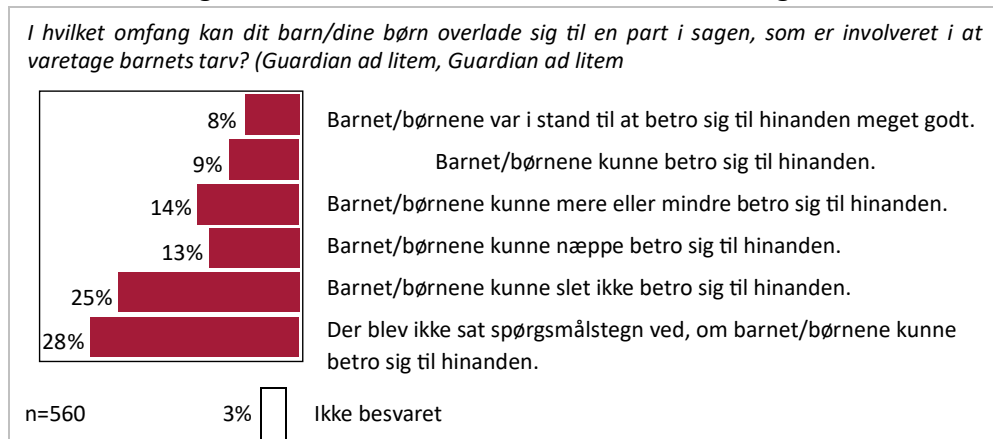
c) Repræsentanter for barnets tarv

Figur 14 Interessenter: Hensyntagen til børns interesser



Figur 13 (spørgsmål FE06). Forældrerelateret undersøgelseskollektiv med n=1153. % data refererer til de 1100 forældre, i hvis sag mindst én distriktsdomstol eller ungdomsforso rgskontor var involveret. Nærmere oplysninger om årsagerne til eller resultaterne af klager findes i bilag 2 – Klager over de involverede ungdomsforso rgskontorer, domstole og erhverv.

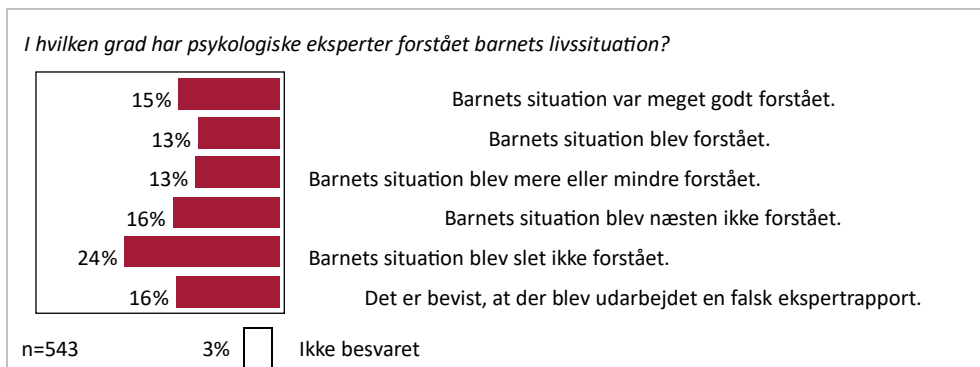
Figur 15 Interessenter: Børns tillid under høringer



Figur 15 (spørgsmål FE08). Forældrerelateret undersøgelseskollektiv med n=1153. % data refererer til de 560 forældre, i hvis tilfælde en repræsentant for barnets tarv var involveret.

d) Psykologiske eksperter

Figur 16 Eksperter: Forståelse af livssituationen

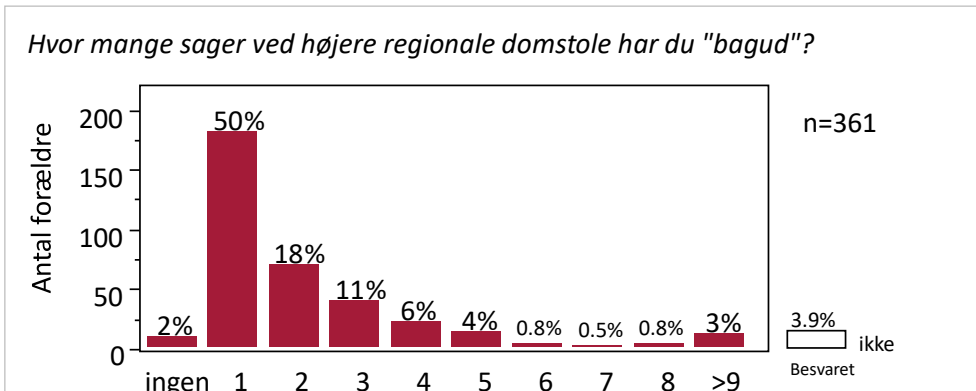


Børnenes situation forstås i ca. en tredjedel af tilfældene

Figur 16 (spørgsmål FE09). Forældrerelateret undersøgelseskollektiv med n=1153. % data refererer til de 543 forældre, i hvis tilfælde en psykologisk ekspert var involveret.

e) Højere regionale domstole

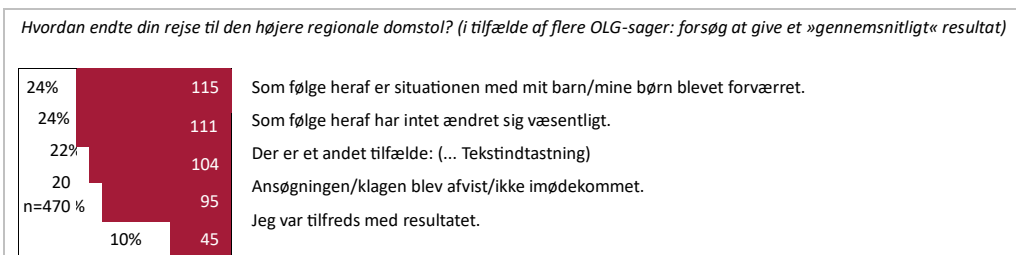
Figur 17 Højere regionale domstole: Antal sager



Gennemsnitlig en til to Vedrørende til Ober-Regionale domstole

Figur 17 (spørgsmål FE11). Forældrerelateret studiekollektiv. Højere regionale domstole var involveret i 361 af de 1153 sager. Antallet af sager ved højere regionale domstole udgør ca. 700 sager for de 348 berørte personer, der har givet oplysninger herom. Ifølge undersøgelsen fører de berørte i gennemsnit mellem en (median) og to (aritmetisk gennemsnit) sager ved højere regionale domstole.

Figur 18 Højere regionale domstole: Resultater af sager eller ansøgninger

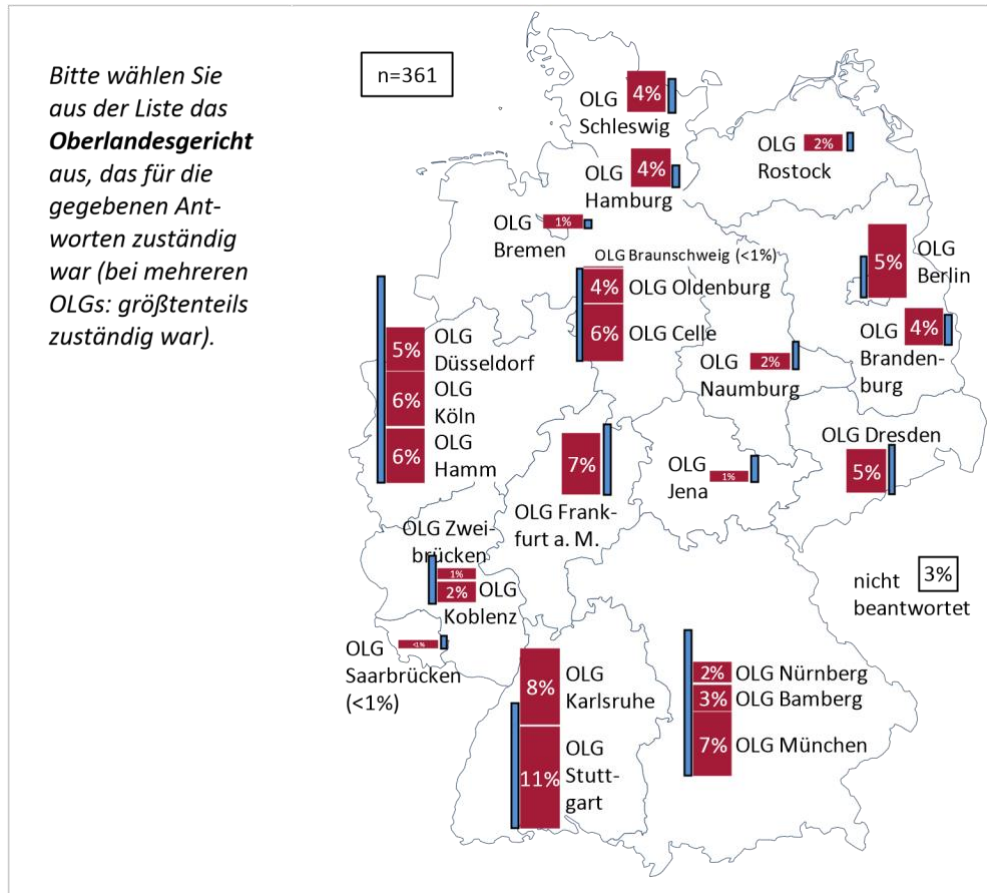


10 % "chance for succes" ved højere regionale domstole

Figur 18 (spørgsmål FE12). Forældrerelateret studiekollektiv. %-tallene henviser til 470 data om ca. 700 sager ved højere regionale domstole (figur 17). Som svar på svaret »Der er en anden sag« blev der indgivet fritekstindlæg i 88 sager, som kan opdeles i 29 sager: resultat åbent, da sagen er i gang (en tredjedel af dem er flere år, hovedsagelig på grund af afhændelse), 22 sager: begæringen blev afvist i sin helhed, afvist af byretten, eller retsmødet fandt ikke sted på grund af formelle retlige omstændigheder, 19 sager: resultatet var positivt, men uden konsekvenser, da den ikke kan håndhæves i praksis (for det meste vedrørende kontakt); 10 sager: forlig mellem parterne; 18 resterende sager, der ikke blev klassificeret i ovennævnte kategorier (f.eks. stævning, der blev trukket tilbage under retsmødet eller efter høring mellem advokat og domstol, sager om underholdsbidrag).

Figur 19 Højere regionale domstole: Antal sager pr. distrikt for den højere regionale domstol

Antal tilfælde i henhold til OLG-distriktet



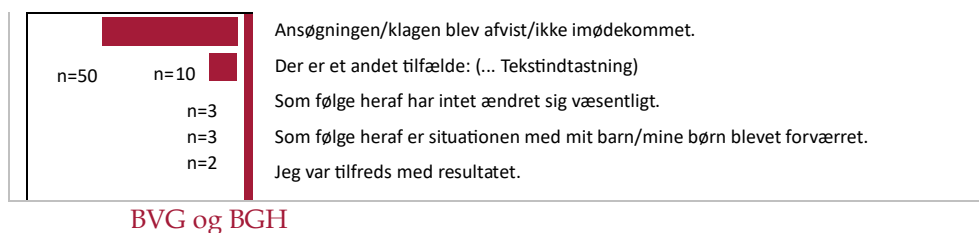
Figur 19 (spørgsmål FE13). Forældrerelateret studiekollektiv. %-tallene vedrører de 361 sager, hvor en højere regional domstol var involveret. Højere regionale domstole er grupperet efter føderale stater. Blå søjler angiver antallet af indbyggere pr. forbundsstat på samme skala, som en procentdel af den samlede tyske befolkning (pr. 2010).

f) Forbundsforfatningsdomstolen/forbundsdomstolen

Figur 20 BVG og BGH: Sagsresultater og begæringer

Hvordan endte din rejse til den føderale forfatningsdomstol/forbundsdomstolen?

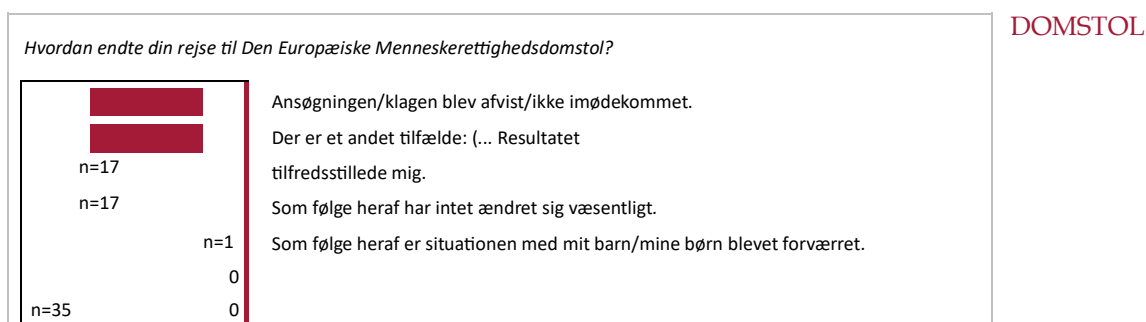
Resultater på overordnet niveau (forælder)



Figur 20 (spørgsmål FE14). Præsentation af resultaterne af de 68 sager fra forældrerelaterede undersøgelseskollektivet, der indsendte en ansøgning til BVG/BGH. Med hensyn til svaret »Der er en anden sag« fremgår det af fritekstindlæg, at der er tale om igangværende sager ved BVG/BGH (i stigende rækkefølge), der har været i flere år, at sagen er blevet indstillet, også på grund af den tid, der er gået, at ansøgningen er blevet afvist uden begrundelse, eller at den stadig er under behandling.

g) Den Europæiske Menneskerettighedsdomstol

Figur 21 Menneskerettighedsdomstolen: Resultater af sager eller stævninger

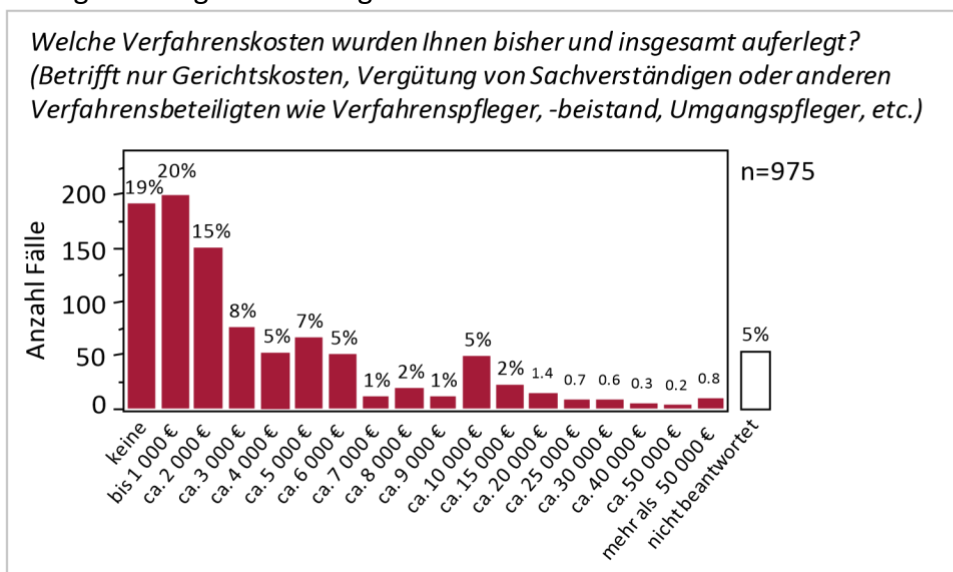


Figur 21 (spørgsmål FE15). Præsentation af resultaterne af de 35 sager fra det forældrerelaterede undersøgelseskollektiv, der indgav en ansøgning til Menneskerettighedsdomstolen. For at besvare »Der er en anden sag« beskrives 14 sager som igangværende sager, der har verseret for Menneskerettighedsdomstolen i op til tre år, og hvis vedtagelse i øjeblikket er ved at blive vedtaget, eller hvis resultat er nært forestående.

3. Forældrenes økonomiske byrde

Resultater på forældreniveau (forældrerelateret undersøgelseskolektiv)

Figur 22 Sagsomkostninger ved indberettende forældre til dato



Durchschnittlich
2 000 € - 4 000 €
Verfahrenskosten

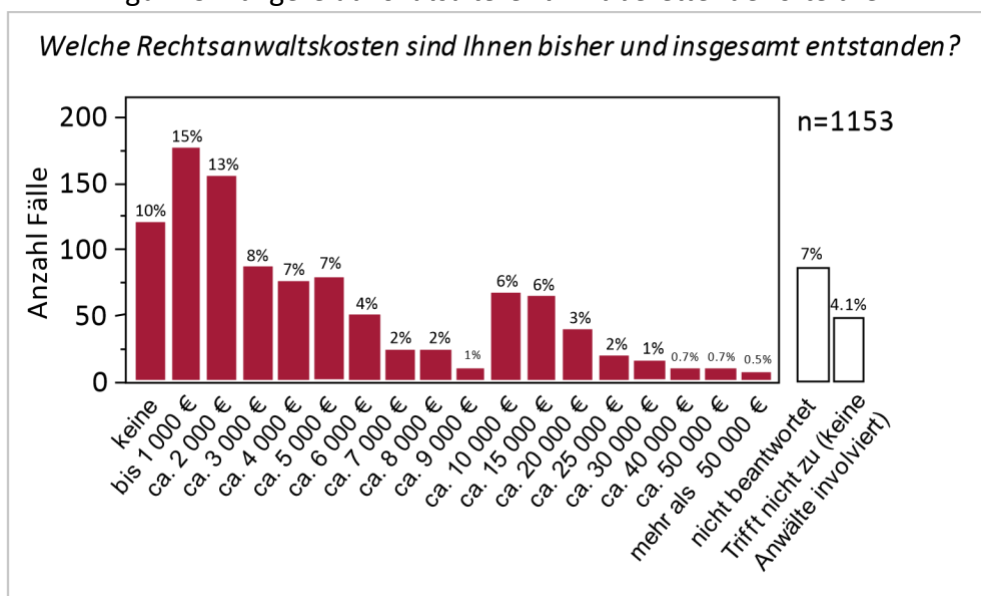
Figur 22 (spørgsmål FE16). Forældrerelateret studiekollektiv med n=1153, hvoraf mindst én distriktsdomstol var involveret i 975 sager (se figur 10). De angivne omkostninger (ingen tal for n=52,5 %) løber op i ca. 3,9 millioner euro. Hvis domstolene er involveret, vil de berørte blive pålagt sagsomkostninger på ca. 2.000 euro (median) til 4.000 euro (aritmetisk gennemsnit).

Gennemsnitligt
€3.000 - €6.400 for
advokater

Ekspert

-relateret studiekollektiv)

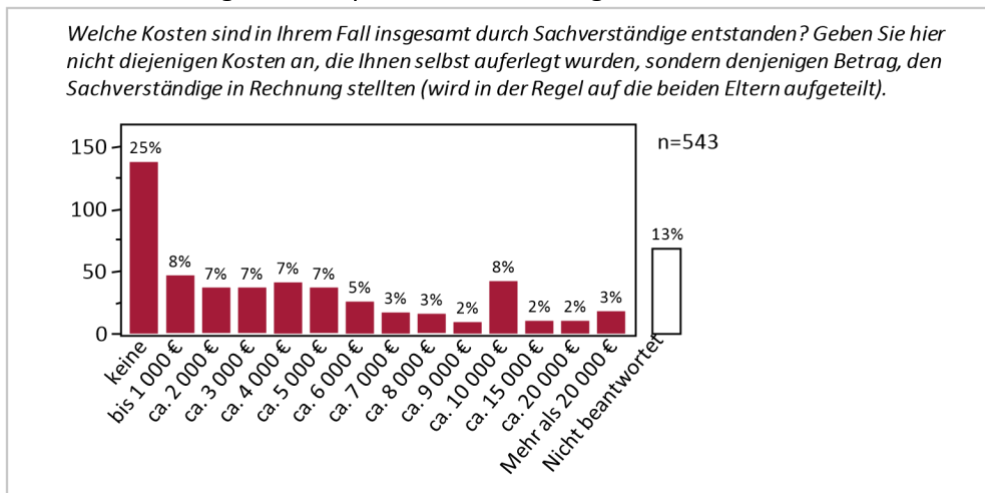
Figur 23 Tidligere advokatsalærer til indberettende forældre



Figur 23 (spørgsmål FE17). Forældrerelateret studiekollektiv med n=1153. Advokatsalærerne for de 1021 berørte personer, der har givet oplysninger om omkostninger, beløber sig til ca. 6,5 millioner euro. Hvis advokater er involveret, vil de berørte blive pålagt advokatsalærer på ca. 3.000 euro (median) og 6.400 euro (aritmetisk gennemsnit).

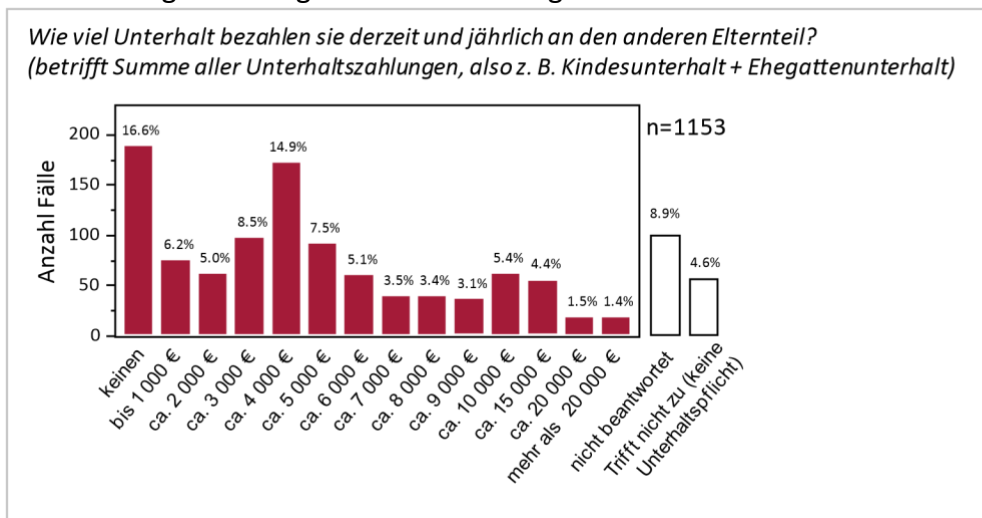
Gennemsnitlig
5 000 € - 5 600 € for

Figur 24 Eksperter: Omkostninger til forældre



Figur 24 (spørgsmål FE10). Udgifterne til psykologer beløber sig til ca. 2 mio. EUR for de 473 berørte personer, der har givet oplysninger om dette emne. Hvis forældrene afholder udgifter til sagkyndige, skal de i gennemsnit bruge mellem 5 000 euro (median) og 5 600 EUR (aritmetisk gennemsnit) (udgifterne fordeles normalt mellem begge forældre) (n=355: ingen omkostninger i 25 % af tilfældene). 13 % ikke besvaret).

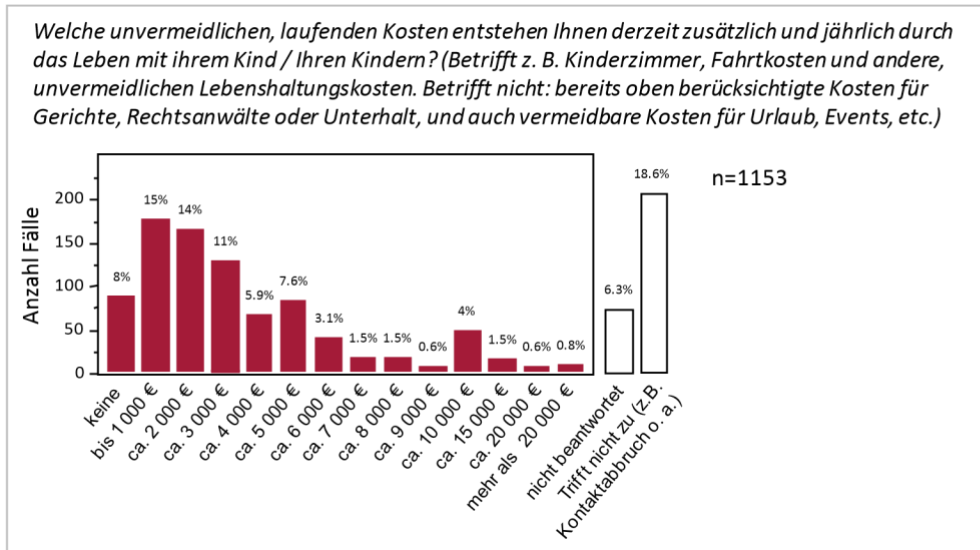
Figur 25 Årlige underholdsbidrag til den anden forælder



Durchschnittlich Unterhaltszahlungen zwischen 4 000 € und 5 000 € pro Jahr

Figur 25 (spørgsmål FE18). Forældrerelateret studiekollektiv med n=1153. Vedligeholdelsesomkostningerne for de 997 berørte personer, der har leveret vedligeholdelsesoplysninger, beløber sig til ca. 5 millioner euro om året, svarende til et gennemsnit på ca. 4.000 euro (median) og ca. 5.000 (aritmetisk middelværdi) om året.

Figur 26 Uundgåelige udgifter for barnet/børnene



Durchschnittlich
3 000 € - 3 700 €
pro Jahr für Fahrt-
kosten, Kinder-
zimmer, etc.

Figur 26 (spørgsmål FE19). Forældrerelateret studiekollektiv med n=1153. De årlige udgifter for 865 berørte personer, der har givet oplysninger i denne henseende, beløber sig til ca. 3,2 millioner euro om året, svarende til et gennemsnit på mellem ca. 3.000 euro (median) og ca. 3.700 (aritmetisk middelværdi) om året.

Berørte personer
Kontaktoplysning
er og filer klar,
hvis deres
beskrivelser ikke
tros

søgelsens deltagere ("*Hver dag er bitter*")

Undersøgelsens deltagere bidrog med fritekstindlæg på omkring 100 sider. Et tekstfelt i slutningen af spørgeskemaet skulle angive særlige forhold, der skulle tages i betragtning, eller komme med forslag til forbedring af undersøgelsen.

Mange deltagere beskrev deres personlige sag på dette tidspunkt, ofte af bekymring for, at 'deres sag' virkede usandsynlig. En almindelig oplevelse for forældre er, at de ikke bliver troet, eller at deres sag anses for usandsynlig eller næppe mulig i Tyskland.

"... kan virke latterligt, ... Jeg brugte ofte tiden på at bygge noget ud af Lego til ham, mens han var væk... Jeg tror, det reddede os."

Mange af de berørte har givet deres kontaktoplysninger, hvis der sættes spørgsmålstegn ved de indtastede data. Dette afsnit af rapporten omhandler disse beskrivelser og synspunkter, der ikke kan fanges af et undersøgelsesdesign eller spørgeskema. De følgende afsnit afspejler derfor emner, der definerer sig selv ud fra, hvor ofte de berørte rapporterer dem på eget initiativ uden at blive spurgt.

Sorgarbejde uden død

Fritekstinput fra undersøgelsesdeltagere ("*Hver dag er bitter*")

Fra fritekstposterne kan det ses, at separerede forældre udvikler mestringsstrategier for at håndtere fraværet af barnet, som ligner sorgritualer efter det pludselige tab af en slægtning ved døden.

De fortæller for eksempel, at de ofte opholdt sig på barnets værelse under barnets fravær, legede alene med barnets legetøj eller brugte meget tid på at forberede vasketøj til barnet.

Smerten ved tab bliver imponerende, når de berørte beskriver, at de har aget barnets pyjamas hver aften inden sengetid i årevis, at de taler med deres barn 'indvendigt' flere gange om dagen, og at der faktisk ikke går et minut af dagen, uden at barnet er til stede inde i dem.

F

Fritekstinput fra under

I modsætning til sorgprocessen i tilfælde af en slægtnings død er håbet stadig for separerede forældre om, at barnet vil 'vende tilbage' på et tidspunkt, hvilket kan gøre de sidste måneders eller års afsavn glemte. Dette behøver ikke at være tilfældet - med en undersøgelsesdeltagers ord:

"Det var først flere år efter, at jeg sidst havde mødt min datter Jeg bemærkede, at jeg var i nærheden af telefonen så ofte som muligt, fordi jeg altid ubevidst tænkte:

Fritekstinput fra undersøgelsesdeltagere ("*Hver dag er bitter*")

Hun kunne ringe til mig i dag. Jeg fik selv ikke lov til at ringe, dette blev betragtet som en forstyrrelse. Ungdomskontoret

'anbefalede' mig også, at barnet skulle falde til ro først. ... Jeg hørte fra hende igen, da hun var 18 - men kun indirekte informerede en advokat mig om hendes krav om underholdsbidrag ... Indtil da var jeg overbevist om, at hun ville komme tilbage for at besøge mig, når hun blev voksen og forstod alt dette bedre... Det forblev dog, hvad moderen havde startet: Jeg var et spørgsmål om underholdsbidrag i forhold til min datter, nu også fra hendes synspunkt."

En undersøgelsesdeltager, hvis børn afbrød kontakten:

"I dag er mine børn [xx] år gamle og har afbrudt kontakten med mig. [xxx] fortalte mig, at [barnet] elskede begge forældre og led af sammenbruddet af kontakten. [Barnet] bad mig om at gå til faderen ... han reagerede ikke - han kommunikerede ikke med mig ... Jeg er blevet rådet af min advokat til ikke at gå i retten igen. Dommere er ikke bekendt med PAS, Hver dag er bitter."

De to forældre er blandt de 19 % og 23 % af respondenterne, der rapporterer, at deres barn er helt fremmedgjort for dem eller ikke længere er i kontakt (figur 4). I modsætning til disse forældre, for hvem fremmedgørelsen er blevet en slags fuldbyrdelse, blandes elementer af vrede, oprør og aggression i det resterende studiekollektivs fritekstposter, og tilbagevendende formuleringer kan henføres til følgende punkter:

Forældre,
hvis børn
er blevet
fremmedgjort

Ødelæggende konsekvenser for ens eget liv, psykologiske og/eller økonomiske, startende med en "kamp for barnet" forårsaget eller pålagt af det familieretlige system ("skilsmisseindustrien").

De berørte
beskriver...

"Udefineret" af udtrykket "barnets tarv" og vilkårlig brug af domstole og ungdomsforsorgskontorer.

Juridisk vilkårlighed og uvidenhed, uoverensstemmelse mellem lov og juridisk praksis, tvivl om retsstatsprincippet.

Inkompetence i det familieretlige system, især ungdomsforsorgskontorerne og fremmedgørelse med hensyn til PAS-konceptet, blev afvist.

Kommerialisering af det familieretlige system af advokater og psykologiske eksperter.

Punkterne forklares mere detaljeret på grundlag af anonymiserede uddrag af fritekstposterne. Tilbagevendende formuleringer er:

"... Barnets tarv er ligegyldigt", det handler "om penge."

"År med krig" med "barn som våben"

Bagvaskelse og falske anklager "interesserede ingen".

Boykot af kontakt som en bagatelfortrædighedsforseelse

"Karaktermordskampagne under ungdomsforsorgens databeskyttelse"

"... det har intet at gøre med en retsstat længere."

"... det eskalerede kun, da modpartens advokat dukkede op."

"... Ungdomsforsorgskontoret har kun set på i årevis."

Fritekstinput fra undersøgelsesdeltagere ("Hver dag er bitter")

Udtrykket "barnets tarv" anvendes vilkårligt, giver mulighed for

vilkårlige fortolkninger¹ og tilsvarende også udtrykket "fare for barnets tarv" og *kontinuitetsprincippet*². Barnets velfærd betyder ikke noget, kun underhaltsbidrag betyder noget, det handler "kun om penge".³

Domstole og ungdomsforsorgskontorer havde "kun gjort alting meget værre", kun gennem dem var "kampen for barnet" og en "årelang krig" begyndt, barnet var blevet "revet fra hinanden mellem begge forældre" eller blev brugt af den anden forælder som et "våben".

Bagvaskelse og falske anklager i retten. Familiedomstole ville ikke gennemgå falske anklager. Tiltalte ville ikke få mulighed for at bevise deres uskyld, hvis dette var muligt. Ingen er interesseret i dette. Domstolene viste ingen interesse for sandheden.

Boykot af samvær tolereres, ikke sanktioneres, man efterlades helt alene⁴, selvom den anden forælder forhindrer kontakt med barnet i lang tid, siger ungdomsforsorgskontoret kun, "der er ikke noget man kan gøre ved det", "desværre er det nogle gange tilfældet".

misbrug af love om beskyttelse mod vold, samtidig med at der ignoreres "psykisk vold" eller "følelsesmæssigt misbrug". Ingen afklaring af falske anklager og ærekrænkelser, ungdomsforsorgskontoret forhindrer adgang til filer om dette "af databeskyttelsesmæssige årsager".

Dommere bevæger sig i en slags ukrænkelighed, "de kan gøre, hvad de vil", som "ikke har noget at gøre med en retsstat længere".⁵

Psykologiske eksperter udarbejdede falske rapporter og unøjagtige 'diagnoser', stigmatiserede eller patologiserede en forælder uberettiget.

Advokater arbejder aggressivt og profitorienteret, deltager i bagvaskelse, opildner til krig på grundlag af færdige ordninger, og sagen eskalerede først, efter at modpartens advokat var dukket op.

Manglende kompetence hos domstole, ungdomsforsorgskontorer og parter i sager, navnlig i tilfælde af fremmedgørelse. Åbenlyse og aggressive fremmedgørelsesstrategier anerkendes ikke. I årevis blev det overladt til den

¹ En forælder, der var berørt af afbrydelse af samværet, havde i retten gjort gældende, at barnets forhold til ham eller hende var dokumenteret i henhold til x, og at afbrydelse af samværet hverken var i barnets tarv eller i barnets tarv. Dommeren svarede,

at det heller ikke var i strid med barnets tarv.

² Den ene deltager beskriver børnebortførelsen af den anden forælder efter mange års fælles omsorg og et godt forhold til barnet. En høringsdato var blevet muliggjort af retten 3 måneder senere, den havde afvist det midlertidige forbud om at bringe barnet tilbage, indtil opholdsstedet var blevet afklaret, og begrundede det med princippet om kontinuitet: barnet havde nu boet på det nye opholdssted i 3 måneder.

³ En dommer afsluttede et retsmøde i sager om underhaltsbidrag med ordene: "Betal dette beløb, ellers idømmer jeg dig det dobbelte" i lyset af forældrens indvending om, at rettens beregninger klart er i modstrid med retningslinjerne for underhaltsbidrag.

⁴ En forælder havde besøgt ungdomsforsorgskontoret inden sommerferien begyndelse med anmodning om at arrangere en kontaktordning, da en boykot af samvær var i horisonten. Ungdomsforsorgskontorets medarbejder tilbød ham derefter en tid "om 6 uger" - hun giver aftaler "stort set kun om 6 uger".

⁵ En forælder citerer dommeren fra en høring for at sige: "Lov er ikke, hvad der er i nogen bøger, men hvad jeg beslutter her."

anden forælder at fremmedgøre barnet: "De har fritestindtastninger fra undersøgelse deltagere ("Hver dag er bitter")

lige set", "der er ikke noget, du kan gøre ved det". Gentagne retssager har ikke været i stand til at stoppe dette.

Manglende servicetilsyn med ungdomsforsorgskontorer. Autoriteten er totalitær, repressalier (normalt udelukkelse af kontakt) trues for at få

forældrene til at føje sig og tie stille. Man er helt afhængig af ansatte på ungdomsforsorgskontoret, har "*ingen chance*", hvis ungdomsforsorgskontoret "*modsætter sig*" en.

Fælles forældremyndighed er meningsløs, så længe barnet overvejende bor sammen med den anden forælder. Sidstnævnte kan afgøre fuldt ud og ukontrolleret, som om den anden forælder ikke havde nogen rettigheder overhovedet. Denne forælder havde ret til at bestemme, om og i hvilket omfang et forhold til barnet kunne opretholdes eller ej.

Uberettiget tilbagetrækning af varetægtsfængsling, uberettiget omsorgsbehandling. I tilfælde af delvis fratagelse af forældremyndigheden (f.eks. ret til at bestemme bopæl) kun fordi den anden forælder havde ønsket det¹, i tilfælde af fuldstændig fratagelse af forældremyndigheden, fordi der var tale om en midlertidigt vanskelig livssituation (f.eks. sygdom). Efter en genoprettelse af boligsituationen ville forældremyndigheden ikke blive returneret.²

Børnebortførelse straffes ikke, men "*belønnes*: den anden forælder blev belønnet for børnebortførelse "*i sidste ende af retten med ret til at bestemme bopæl*".³

Retten *til at bestemme bopæl* tjener kun som et erstatningsinstrument for eneforældremyndigheden. Indehaveren af retten til at bestemme barnets bopæl overlades til at bestemme over "*dagliglivets ting*", hvorved i sidste ende alle forhold er indordnet under dette begreb, herunder om og hvornår barnet har kontakt med den anden forælder. De berørte siger, at de "*kun har forældremyndighed på papiret*".

Forældre stigmatiseres for at forenkle den bureaukratiske proces. Kriminalisering af fædre, sygeliggørelse af mødre. Synspunkter og vurderinger af barnets situation beskrives af ungdomsforsorgskontorets ansatte eller psykologer som "*perceptuelle forstyrrelser*".

Svigt eller forseelse af embeder, uddannelsesinstitutioner, lærere eller pædagoger⁴. Selv i tilfælde af fælles forældremyndighed ville beboernes registreringskontorer foretage en omregistrering af barnet af kun en af de to forældre uden yderligere kontrol.

"... *ingen chance mod ungdomsforsorgskontoret.*"

¹ Det rapporteres ofte, at den forælder, som barnet bor hos, afviser samarbejds- og mæglingstilbud som f.eks. mægling, hvilket accepteres af

domstole og ungdomsforsorgskontorer, således at proceduren følger den ikke-samarbejdsvillige forælders interesse.

² Forældremyndigheden havde fundet sted, efter at forældrene havde besøgt ungdomsforsorgskontoret med en anmodning om støtte i en nødsituation.

³ En dommer havde givet forælderen et valg: "*Hvis du accepterer den anden forælders flytning med barnet, så bevarer du retten til at bestemme dit opholdssted, ellers trækker vi det tilbage fra dig.*"

⁴ En børnehavepædagog havde bortvist faderen, der ønskede at se sit barn på denne måde, fra børnehavens område med ordene: "*Bare affinde dig med, at du kun er far til barnet.*"

*"... kun have
forældremyndigheden
på papiret."*

*"... to timer
tidligere havde jeg
stadig mit barn i
mine arme ..."*

*"..., dette er ikke
børnebortførelse, fordi
barnets opholdssted er
kendt."*

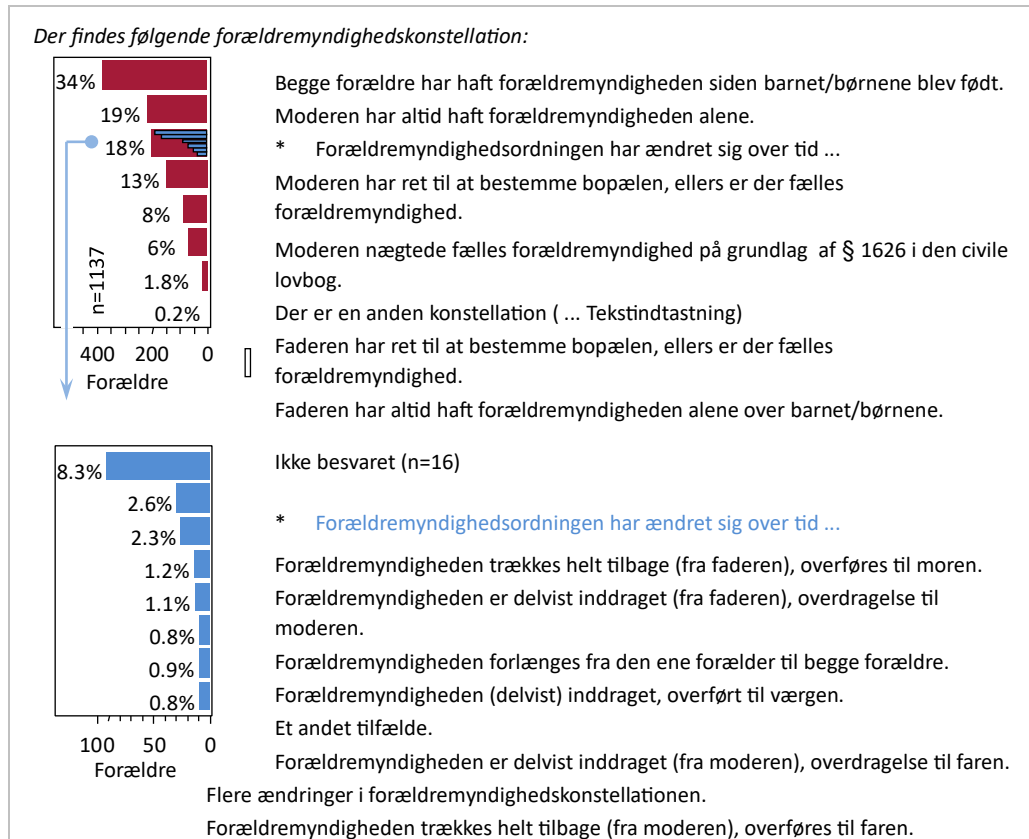
*Kriminalisering af
fædre, sygeliggørelse
af mødre*

*"Affinde dig med det
faktum, at du kun er
far til barnet."*

G Bilag

1. Bilag 1 – Ændringer i forældremyndighedsordninger

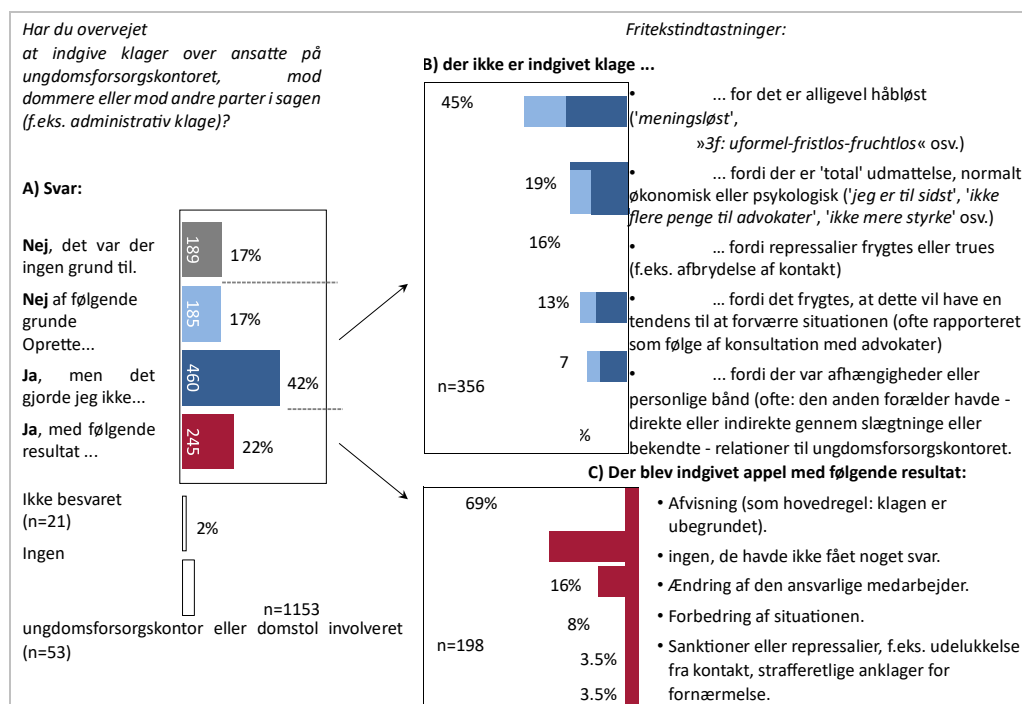
Figur 27 Forældremyndighedskonstellationer og ændringer over tid



Figur 27. Forældrerelateret undersøgelseskollektiv med n=1153. % data refererer til de 1137 forældre, der besvarede spørgsmålet. Grafen nedenfor viser typen af ændring for de 18 % af tilfældene, hvor forældremyndighedsordningen ændrede sig over tid. For yderligere information, se tekst til figur 2.

2. Bilag 2 – Klager over ungdomsforborgskontorer, domstole og involverede erhverv

Figur 28 Klager over ungdomsforborgskontorer, domstole og involverede Confessions



Figur 28. A) Forælderrelateret undersøgelseskollektiv med n=1153. % data refererer til de 1100 sager, hvor mindst ét ungdomsforborskontor eller en domstol var involveret. B) Kategoriserede fritekstindlæg om årsagerne til, at en klage ikke blev indgivet. % data refererer til de 356 spørgeskemaer, hvori der blev givet oplysninger (ingen tekstindtastninger i 289 ud af 645 spørgeskemaer i B). C) Kategoriserede fritekstindtastninger om de resultater, der er opnået ved en klage. % af dataene henviser til de 198 spørgeskemaer, hvori der blev givet oplysninger (ingen tekstindtastninger i 47 ud af 245 spørgeskemaer i C). For mere information, se teksten i figur 13

3. Bilag 3 – KiMiss-varer sorteret efter samlet forekomst

Tabel 4 viser hyppigheden af adfærds- eller forældremålinger som rapporteret af separerede forældre om den anden forælder (for det meste omsorgsfulde forældre), sorteret efter samlet forekomst¹. Afhængigt af deres tilknytning til del A, B eller C i spørgeskemaet er spørgsmålene markeret med identifikatorerne FA, FB eller FC efterfulgt af spørgsmålets to cifrede nummer (se afsnit Bd, Spørgeskemaets struktur).

Tabel 4 KiMiss-Poster sorteret efter total Ske	%	%	%
	Ges. n) ^{en}	sys. n) ^b	gel. n) ^c
FA02: Forælderen informerer ikke den anden forælder om vigtige begivenheder såsom skolearrangementer, ændret skema osv.	94.1% (1101)	81.9% (958)	12.2% (143)
FA01: Forælderen forhindrer eller nægter korrespondance i 93 % af sager, der involverer barnet eller familien. (1088)		72.5% (848)	20.5% (240)

¹ Se forklaring til tabel 4

Blindtarm

FA25: Forælderen er usamarbejdsvillig, forårsager unødigt konflikt eller forsinkelse eller hindrer mødet mellem den anden forælder og barnet under særlige familiemæssige omstændigheder. Lejligheder som fødselsdage, ægteskaber, begravelser, mors dag, fars dag osv.	88.6% (1037)	75% (877)	13.7% (160)
FA34: Forælderen opfører sig usamarbejdsvilligt eller obstruktivt, hvis kommende kontakt- og ferieordninger skal afvikles fornuftigt og hurtigt.	84,4 % (988)	70.3% (823)	14.1% (165)
FB31: Forælderen nægter enhver form for retfærdig og ligelig fordeling af forælderrollerne og giver ikke engang sådanne overvejelser mulighed for en overgangsprøve, hvis det ønskes af den anden forælder og barnet.	84.3% (986)	80.8% (945)	3.5% (41)
FA05: Forælderen underminerer indhente medicinske eller uddannelsesmæssige oplysninger om barnet fra kompetente personer eller institutioner uden begrundede grunde.	80,4 %	61.7% (722)	18.7% (219)
FA15: Forælderen fremmer ikke sund og alderssvarende telefonkontakt mellem barnet og slægtninge til den anden forælder eller hindrer sådanne kontaktmuligheder.	79.7% (933)	66.5% (778)	13.2% (155)
FA24: Forælderen bagvasker den anden forælder i nærværelse af barnet eller er aggressiv over for den anden forælder i barnets nærvær.	79,1 % af (926)	56.4% (660)	22.7% (266)
FA37: Forælderen fremmer en sund og alderssvarende telefonkontakt mellem barnet og barnet	(901)	62.7% (734)	14.3% (167)

Tabel 4 KiMiss-Poster sorteret efter total Ske	% Ges. n) ^{en}	% sys. n) ^b	% gel. n) ^c
deres forælder, og træffer foranstaltninger til at hindre kommunikationen mellem de to.			
FB11: Forælderen informerer ikke den anden forælder rettidigt om skader på barnet, der kræver lægehjælp eller forhindrer overførsel af medicinske oplysninger om barnet til den anden forælder.	76.4% (894)	68.8% (805)	7.6% (89)
FB20: Forælderen afviser professionel støtte eller mægling fra mæglere eller andre rådgivere, der kan støtte forældrene i kommunikationen og i udøvelsen af fælles forældremyndighed.	76.2% (892)	66.4% (777)	9.8% (115)
FA38: Forælderen overdrager ensidigt og vedvarende omsorgstider til andre personer eller institutioner, uanset barnets ønsker eller den anden forælders tilgængelighed og vilje.	74.6% (873)	60.5% (708)	14.1% (165)

Blindtarm

FA18: Forælderen udspørger barnet og sætter ham eller hende i en situation, hvor barnet føler sig chikaneret af typen af afhøring og i sit forhold til den anden forælder.	73.6% (861)	58.3% (682)	15.3% (179)
FA04: Forælderen opfordrer barnet til at modsætte sig den anden forælders autoritet eller til at gøre ting, som den anden forælder finder upassende af forståelige grunde med hensyn til barnets alder eller udviklingstrin (eftergivende forældreskab).	72.9% (853)	50.2% (587)	22.7% (266)
FA07: Forælderen forhindrer den anden forælder eller pårørende i at deltage i særlige skolearrangementer, som barnet er involveret i, såsom prisoverrækkelser eller forestillinger.	72.2% (845)	55.1% (645)	17.1% (200)
FA55: Forælderen overtræder gentagne gange centrale elementer i en retslig eller samtykkende samværsordning, hvilket resulterer i en reduktion i kontakttiden med den anden forælder, uden gyldige grunde til at tro, at dette ville have været i barnets tarv.	71.8% (840)	54.8% (641)	17% (199)
FA10: Forælderen kræver, at den anden forælder skal aflevere barnet nøjagtigt på det aftalte tidspunkt, men følger ikke selv de samme regler eller kompenserer uforholdsmæssigt for fravær forårsaget af forsinkelser.	71.5% (836)	51.2% (599)	20.3% (237)
FA36: Forælderen arrangerer ensidigt aktiviteter eller begivenheder for barnet på tidspunkter, hvor barnet ville være sammen med den anden forælder, uden at involvere den anden forælder.	71.1% (832)	43.2% (506)	27.9% (326)
FB55: Forælderen forsøgte beviseligt at påvirke familieretssager ved bedrag, løgne eller forsættelig fortælse.	69.9% (818)	62.5% (731)	7.4% (87)
FA08: Forælderen afbryder telefonen fra netværket og forhindrer alternative kommunikationsmidler (f.eks. mobiltelefon), som derefter forhindrer kontakt mellem barnet og den anden forælder.	66.8% (782)	48% (562)	18.8% (220)
FB01: Forælderen videregiver ikke kontaktoplysninger på den anden forælder og dennes familie til skolen, ukorrekt eller upassende,	66% (772)	54.8% (641)	11.2% (131)

Tabel 4 KiMiss-Poster sorteret efter total Ske	% Ges. n) ^{en}	% sys. n) ^b	% gel. n) ^c
hvilket ville gøre det vanskeligt at underrette den anden forælder i tilfælde af en nødsituation.			
FA23: Forælderen udelukker den anden forælder fra at deltage i barnets fritidsaktiviteter, f.eks. hvis den anden forælder ønsker at påtage sig en rolle som chauffør, underviser eller anden funktion.	64.7% (757)	52.9% (619)	11.8% (138)

Blindtarm

FB23: Forælderen anklager den anden forælder i retsdokumenter for ikke-ulovlige aktiviteter, der har til formål at sætte den anden forælder i et dårligt lys i retten eller skubbe ham i en retfærdiggørelsesposition (såkaldte "røgbomber").	61.9% (724)	56.2% (657)	5.7% (67)
FA32: Forælderen deltager ikke i hentning og levering af barnet ved samværsaftaler, selvom den rumlige adskillelse af forældrene var blevet væsentligt forårsaget eller tvunget af forælderen.	61.5% (719)	54.4% (636)	7.1% (83)
FB02: Forælderen tilbageholder vigtige og relevante kontaktoplysninger såsom adresse eller telefonnumre og er derefter svær at få fat i for andre, herunder den anden forælder.	58.8% (688)	48.5% (568)	10.3% (120)
FA31: Forælderen bidrager ikke til rejseudgifter til afhentning og aflevering af barnet, selvom den rumlige adskillelse af forældrene i høj grad blev forårsaget eller tvunget af forælderen.	58.6% (686)	54.4% (636)	4.3% (50)
FB03: Forælderen skifter læge, der tidligere var ansvarlig for barnet, uden nogen åbenbar grund og uden at konsultere den anden forælder.	57.9% (678)	45.6% (534)	12.3% (144)
FA09: Forælderen formidler ikke telefonhilsner fra den anden forælder til barnet korrekt og hurtigt.	57.9% (677)	41.7% (488)	16.2% (189)
FA43: Forælderen forbyder eller fraråder barnet at have billeder eller andre memorabilia fra den anden forælder i sit hjem, eller barnet tør ikke have sådanne ting.	57.6% (674)	43.1% (504)	14.5% (170)
FA03: Forælderen begår underslæb mellem den anden forælder og tredjemand, eller forsøger at bruge dem i retssager, eller stiller dem til rådighed for barnet, familiemedlemmer eller venner, uden at det er for at beskytte barnet.	56.8% (665)	36.2% (424)	20.6% (241)
FB46: Forælderen er uvillig eller ude af stand til at forbedre forældrenes adfærd, der skader barnet, selvom den officielle side (domstol, ungdomsforsorgskontor osv.) har informeret om de deraf følgende farer for barnet.	56.2% (658)	51.5% (602)	4.8% (56)
FB38: Forælderen nægter at bede barnet om at tilbringe ekstra tid sammen med den anden forælder i en situation, hvor barnet tilbringer mindre end 50 % af sæsonen sammen med den anden forælder.	56.1% (656)	52.2% (611)	3.8% (45)
FA11: Forælderen pålægger sig selv den anden forælder og barnet i uforholdsmæssigt høj grad i kontakttider telefonisk eller personligt.	54.6% (639)	28.9% (338)	25.7% (301)

Tabel 4 KiMiss-Poster sorteret efter total Ske

%	%	%
Ges.	sys.	gel.
n) ^{en}	n) ^b	n) ^c

Blindtarm

FA53: Forælderen opfordrer et barn til at konfrontere den anden forælder sammen med falske beskyldninger for at skabe en slags fakta-bekræftelse.	54.2% (634)	35% (410)	19.1% (224)
FA39: Forælderen forhindrer barnet i at deltage i kurser eller arrangementer med den anden forælder.	53.1% (621)	37.8% (442)	15.3% (179)
FA14: Forælderen forsøger at lokke barnet væk med gaver eller lignende, så det ikke længere vil gå til den anden forælder på de aftalte tidspunkter.	53.1% (621)	29.7% (347)	23.4% (274)
FA13: Forælderen fortæller barnet, at han eller hun ikke kan deltage i undervisning eller arrangementer, fordi han eller hun er sammen med den anden forælder på det tidspunkt.	51.7% (605)	26.2% (306)	25.6% (299)
FA26: Forælderen udtrykker over for barnet på en foragtelig eller nedsættende måde, at barnets adfærd minder om den anden forælder.	50.9% (595)	35.3% (413)	15.6% (182)
FB43: Forælderen forsøgte at overtale andre til at fremsætte falske anklager mod den anden forælder for at miste barnets eller den anden forælders rettigheder eller friheder.	50.2% (587)	41.8% (489)	8.4% (98)
FA06: Forælderen forsøger at begrænse kontakttiden ved at hævde, at barnet i øjeblikket kan blive smittet med sygdomme fra den anden forælder.	48.6% (569)	23.8% (279)	24.8% (290)
FC01: Forælderen voksede op som barn i et hjem, hvor han eller hun blev seksuelt, fysisk eller følelsesmæssigt misbrugt.	48% (562)		
FA20: Forælderen nægter barnet at tage ting med til den anden forælder (f.eks. yndlingslegetøj), selvom barnet ønsker det, og der ikke er nogen rimelig grund til at nægte.	47.5% (556)	27.9% (326)	19.7% (230)
FA46: Barnet har udtrykt en stærk modvilje mod den anden forælder og kan ikke give modstridende eller forståelige grunde til dette.	47% (550)	28.4% (332)	18.6% (218)
FB37: Forælderen støttede barnet i at afbryde kontakten med den anden forælder på grund af mindre forhold eller uenigheder.	46.3% (542)	40.7% (476)	5.6% (66)
FA35: Forælderen fortæller barnet, at hans anmodning om mindre eller midlertidige ændringer af en samværsordning ikke kan efterkommes, fordi kun en domstol kan gøre dette.	45.7% (535)	34% (398)	11.7% (137)
FB26: Andre familiemedlemmer til forælderen (f.eks. bedsteforældre, tanter eller onkler til barnet) retter nævekampe eller verbale angreb mod den anden forælder eller er på anden måde aggressive over for den anden forælder.	45.4% (531)	35.3% (413)	10.1% (118)

FB19: Forælderen har overtrådt vigtige klausuler i en kontrakt med den anden forælder, der engang blev indgået med samarbejdsintentioner.	45.2% (529)	38.6% (452)	6.6% (77)
FB15: Forælderen nægter at udlevere ID-dokumenter	45.1%	31.6%	13.5%

Tabel 4 KiMiss-Poster sorteret efter total Ske	% Ges. n) ^{en}	% sys. n) ^b	% gel. n) ^c
for at gøre det vanskeligere for den anden forælder at tage på ferie eller rejse med barnet, eller for at forælderen forhindrer barnet i at blive registreret i den anden forælders identitetspapirer uden grund.	(528)	(370)	(158)
FA12: Forælderen tvang barnet til at vende tilbage, mens det var hos den anden forælder, og gav falske eller ugyldige grunde.	44.9% (525)	15.3% (179)	29.6% (346)
FA44: Forælderen opsnapper post eller e-mails fra den anden forælder, andre familiemedlemmer eller venner til et barn eller læser dem i hemmelighed, uden at barnet har været i stand til at læse dem på forhånd.	44.5% (521)	29.9% (350)	14.6% (171)
FA17: Forælderen nægter at lade barnet medbringe ID-kort eller værdikuponer, som barnet også ville have gavn af hos den anden forælder (f.eks. sæsonkort til skiløb, forlystelsesparker osv.).	43.3% (507)	27.9% (327)	15.4% (180)
FA42: Forælderen lægger røret på under en telefonsamtale mellem barnet og den anden forælder eller tvinger barnet til at gøre det.	43.1% (504)	22.5% (263)	20.6% (241)
FB10: Forælderen stjæler ulovligt den anden forælders personlige ejendele eller ødelægger den anden forælders ejendom (f.eks. computere, personlige optegnelser, kontoudtog).	42.6% (498)	30.2% (353)	12.4% (145)
FB30: Forælderen har anlagt sag ved forsætlig Korrupt den Filsituation Forstyrret (f.eks. B. forlængelse af sagsbehandlingen).	42.4% (496)	33.3% (390)	9.1% (106)
FB06: Forælderen nægter at refundere eller dele eventuelle statstilskud eller skattefordele, som den anden forælder er juridisk berettiget til (normalt i tilfælde, hvor barnets bopæl ændres).	41% (480)	31.2% (365)	9.8% (115)
FA27: Barnet har over for tredjemand på en forståelig måde givet udtryk for, at han eller hun er bange for forælderen eller har en stærk modvilje mod forælders ven.	40.3% (472)	18.6% (218)	21.7% (254)

Blindtarm

FB52: Et barn af forælderen har ikke længere en relation eller nægter kontakt med den anden forælder, og der opstår det indtryk, at dette er relateret til en fremmedgørelse af barnet.	39.5% (462)	33.8% (396)	5.6% (66)
FB05: Forælderen nægter en ligelig og berettiget fordeling af særlige udgifter til barnet uden grund.	39.3% (460)	33.8% (396)	5.5% (64)
FB07: Forælderen har ikke informeret den anden forælder om ophør af underholdsrelaterede udgifter (f.eks. ophør af børnepasningsudgifter, barnets afrejse osv.), eller forælderen nægter at refundere ulovligt modtagne underholdsbidrag.	38.3% (448)	29.9% (350)	8.4% (98)
FA41: Forælderen truer den anden forælder med at flytte med barnet til et område, der vanskeliggør den eksisterende kontakt med barnet, hvis den anden forælder ikke efterkommer hans eller hendes ønsker.	37.5% (439)	19.5% (228)	18% (211)

Tabel 4 KiMiss-Poster sorteret efter total Ske	% Ges. n) ^{en}	% sys. n) ^b	% gel. n) ^c
opføre sig i overensstemmelse hermed.			
FB12: I tilfælde af mindre hændelser eller misforståelser mellem familiemedlemmer eller børn ringer forælderen til politiet med en anmodning om indgriben, og der skabes et indtryk af, at dette kun har til formål at belaste eller bringe den anden forælder i problemer.	37.1% (434)	22.8% (267)	14.3% (167)
FB36: Forælderen tilbyder barnet penge eller andre incitament, så det ikke bor sammen med den anden forælder.	36.8% (430)	32.7% (383)	4% (47)
FB21: Forælderen viser barnet retsdokumenter, der ikke er passende for barnets udviklingsstadium.	36.3% (425)	30.9% (362)	5.4% (63)
FB09: Forælderen har sendt breve eller e-mails med falske eller vildledende oplysninger til venner eller familiemedlemmer til den anden forælder i et forsøg på at nedgøre den anden forælder.	36.2% (424)	28.9% (338)	7.4% (86)
FA45: Forælderen nægter at lade den anden forælder dele receptpligtig medicin til barnet eller sender barnet til den anden forælder uden sådan medicin.	36% (421)	20.3% (238)	15.6% (183)
FB35: Forælderen fortæller barnet, at den anden forælder ikke elsker det, eller at den anden forælder ikke ønskede, at det skulle fødes.	35.9% (420)	28.3% (331)	7.6% (89)
FB14: Forælderen ødelægger billeder af den anden forælder, smider dem væk eller fjerner dem fra album, selvom billederne er i barnets besiddelse.	35.8% (419)	27.1% (317)	8.7% (102)

Blindtarm

FA28: Barnet er oprørske over for enhver form for autoritet eller er voldelig eller aggressiv over for forælderen.	35.8% (419)	13.8% (162)	22% (257)
FA22: Forælderen forhindrer barnet i at tilbringe frokostpausen sammen med den anden forælder i skoletiden, eller fortæller barnet, at dette ikke er tilladt.	35.7% (418)	27.6% (323)	8.1% (95)
FA51: Barnet har over for tredjemand givet udtryk for, at det frygter repressalier fra forælderen eller fra personer, der er tæt på forælderen, hvis han eller hun giver sandfærdige oplysninger.	35.4% (414)	17.9% (209)	17.5% (205)
FB22: Forælderen nægter eller undlader at tage sig af barnets skoleproblemer, selvom forælderen er blevet rådet til at gøre det af tredje parter.	35.3% (413)	29.4% (344)	5.9% (69)
FA33: Forælderen nægter den anden forælder kontakt med barnet, fordi den anden forælder yder for lidt eller ingen underholdsbidrag.	35.2% (412)	21.5% (252)	13.7% (160)
FA40: Forælderen har taget barnet væk hjemmefra i mindst én nat, mens det stadig bor sammen, uden at informere den anden forælder om barnets opholdssted.	35% (410)	15.2% (178)	19.8% (232)
FB28: Forælderen var i receptpligtig medicinbehandling for depression eller stressrelateret psykisk sygdom.	34.1% (399)	23.8% (279)	10.3% (120)

Tabel 4 KiMiss-Poster sorteret efter total Ske	% Ges. n) ^{en}	% sys. n) ^b	% gel. n) ^c
FB29: Forælderen har bedraget andre om leve- eller boligforhold med en intim partner, der er relevante for sagen, eller bevidst hævdet, at sådanne forhold ikke eksisterede.	33.3% (390)	24% (281)	9.3% (109)
FB27: Forælderen stjæler ting fra den fælles husstand - bag ryggen på den anden forælder, men mærkbart for barnet - og overfører dem permanent til sin egen husstand (f.eks. møbler, apparater, billeder osv.).	32.2% (377)	21.5% (252)	10.7% (125)
FC08: Forælderen anklagede den anden forælder for seksuelt misbrug eller fysisk vold mod barnet, uden at der var nogen genkendelige beviser for dette.	32.1% (375)		
FB13: Forælderen truer med at ringe til politiet og anklage den anden forælder for chikane, hvis den anden forælder forsøger at ringe til barnet, selvom barnet har udtrykt ønske om at tale med den anden forælder, og der ikke er nogen åbenlys fare for barnet.	32.1% (375)	24.4% (285)	7.7% (90)
FA49: Barnet har på en forståelig måde givet udtryk for over for tredjemand, at han eller hun ikke ønsker at bo hos forælderen eller tilbringe mindre tid sammen med forælderen.	32.1% (375)	14.3% (167)	17.8% (208)

Blindtarm

FC04: Forælderen nægter eller afstår fra psykologisk eller terapeutisk støtte til barnet på trods af et åbenlyst behov.	32% (374)		
FC18: Forælderen har beviseligt fået barnet til at komme med falske eller vildledende udtalelser til myndigheder eller erhverv gennem trusler eller intimidering, eller har beviseligt forsøgt at gøre det.	31.7% (371)		
FA19: Forælderen tager en mobiltelefon fra barnet, som han eller hun har modtaget fra den anden forælder uden nogen forståelig grund, eller forhindrer barnet i at bære den med sig.	31.7% (371)	20.3% (238)	11.4% (133)
FB56: Forælderen tvinger (juridisk eller på anden måde) overvåget kontakt mellem den anden forælder og barnet, hvorved nødvendigheden af dette synes yderst tvivlsom eller modsiger barnets alderssvarende ønsker.	30.9% (362)	21.7% (254)	9.2% (108)
FB24: Forælderen nægter at ændre indholdet af en retskendelse efter fælles aftale, hvis barnets forhold åbenbart ændrer sig (f.eks. hvis barnet er flyttet ind hos den anden forælder, ønsker at forfølge sine egne interesser, har taget arbejde osv.).	30.8% (360)	24.4% (286)	6.3% (74)
FA54: Forælderen instruerer et barn i at forhindre et andet barn (normalt søskende) i at tale med den anden forælder i telefonen eller i at være sammen med den anden forælder, mens der ikke er nogen rimelig grund til at udelukke barnet i denne henseende eller til at begrænse barnets rettigheder og ønsker på denne måde (søskendefremmedgørelse).	30.7% (359)	20.6% (241)	10.1% (118)
FB53: Forælderen flygtede med barnet fra et hjem, som barnet delte med den anden forælder på det tidspunkt, uden nogen forståelig grund, med det resultat, at barnet på nuværende tidspunkt har et andet opholdssted, og hans eller hendes ejendele er	30.6% (358)	11% (129)	19.6% (229)

Tabel 4 KiMiss-Poster sorteret efter total Ske	% Ges. n) ^{en}	% sys. n) ^b	% gel. n) ^c
forhold til den anden forælder eller til andre familiemedlemmer.			
FB33: Forælderen undlader at bringe barnet til en overvåget samværsaftale uden grund, hvilket er en del af en domstols- eller konsensuel afgørelse.	30.5% (357)	24.2% (283)	6.3% (74)
FA16: Forælderen tager ikke telefonen, når barnet ringer fra den anden forælder, eller besvarer ikke beskeder fra barnet.	30.1% (352)	14.1% (165)	16% (187)
FA52: Forælderen forsøger at opmuntre til uenigheder og uenigheder mellem søskende for at isolere de søskende, der ikke er tilbøjelige til forælderen.	29.4% (344)	19.6% (229)	9.8% (115)

Blindtarm

FA30: Barnet har over for tredjemand på en forståelig måde givet udtryk for, at det føler mistillid og/eller modvilje mod forælders familiemedlemmer.	29.2% (342)	12.8% (150)	16.4% (192)
FB40: Forælderen bruger penge, der er investeret som en reserve til barnets fremtidige behov til egne formål, i stedet for tillidsmæssig forvaltning af pengene.	27.7% (324)	20.1% (235)	7.6% (89)
FB48: Forælderen har ikke ydet lægehjælp til barnet, hvilket blev rådet af en læge for at afværge en helbredsforringelse af barnet.	27.1% (317)	17.4% (204)	9.7% (113)
FC29: Forælderen truer, ydmyger, kritiserer eller slår barnet, hvis han ønsker at tilbringe mere tid med den anden forælder, hvis han udtrykker præferencer over for den anden forælder, eller hvis han ønsker at bo sammen med den anden forælder.	26.6% (311)		
FC03: Barnet viser alvorlige adfærdsproblemer eller er voldelig eller aggressiv over for andre børn.	26.6% (311)		
FB08: Forælderen fremsætter krav om underholdsbidrag til dækning af merudgifter for barnet, f.eks. dagpleje, tøj, udgifter til sundhedspleje osv., selv om disse udgifter ikke er opstået.	26.6% (311)	18% (211)	8.5% (100)
FC10: I samværs- eller forældremyndighedssager har forælderen forsøgt at bestikke sagens parter (ungdomsforsorgskontor, domstol, værge osv.) for sine egne interesser.	26.3% (308)		
FB57: Forælderen udsatte barnet for medicinsk unødvendig behandling på trods af indvendinger fra den anden forælder eller mod barnets vilje, og der er stærke indikationer på, at behandlingen ikke var nødvendig.	26.3% (308)	17.8% (208)	8.5% (100)
FA48: Barnet, der hovedsageligt bor hos forælderen, har over for tredjemand på en forståelig måde udtrykt, at det ikke bryder sig om forælderen eller er bange for ham.	26.2% (307)	10.3% (120)	16% (187)
FB17: Forælderen griber ind i barnets forhold til en halvøskende, en stedsøskende eller et andet barn, hvis forældre er venner med den anden forælder.	25.9% (303)	21.5% (251)	4.4% (52)
FC20: Forælderen ønskede at bringe barnet til tavshed gennem straffe eller repressalier, så det ikke ville blive	24.9% (291)		

Tabel 4 KiMiss-Poster sorteret efter total Ske	% Ges. n) ^{en}	% sys. n) ^b	% gel. n) ^c
Rapporter sandheden.			
FC19: Efter et skænderi truer forælderen et barn med at blive bortvist fra hjemmet, eller at det skal bo hos den anden forælder, eller at det vil blive taget med til et hjem.	24.3% (284)		

Blindtarm

FB41: Forælderen har eller har forsøgt at engagere medlemmer af sin egen familie til overvåget samvær mellem den anden forælder og barnet mod den anden forælders eller barnets ønske.	24.2% (283)	18.4% (215)	5.8% (68)
FB04: Forælderen forhindrer refusion fra sygesikrings-selskabet, hvilket betyder, at den anden forælder pådrager sig børnerelaterede udgifter til medicin eller behandling.	23.8% (278)	14% (164)	9.7% (114)
FB50: Forælderen har efterladt et lille barn uden opsyn derhjemme uden at give en passende vejleder.	23.2% (272)	19.5% (228)	3.8% (44)
FB34: Forælderen opfordrer eller støtter barnet til at sende den anden forælder et ondsindet eller ondsindet brev eller tegning, der har til formål at såre eller afpresse den anden forælder.	23.1% (270)	15.1% (177)	7.9% (93)
FB16: Forælderen chikanerer den anden forælder overdrevent over telefonen (natlige opkald, lægger på flere gange, fornærmelser osv.), mens barnet er sammen med den anden forælder.	23% (269)	15.5% (181)	7.5% (88)
FC05: Forælderen gjorde intet, da barnets skolepræstationer blev forringet med mindst 25 % som følge af en flytning, og samtidig gav barnet udtryk for, at han eller hun ikke var tilfreds med de ændrede levevilkår.	22.1% (258)		
FA21: Forælderen nægter at hæve penge fra barnets konto, selvom barnet og den anden forælder ønsker at bruge disse penge til rimelige og forståelige formål.	21.5% (252)	12.1% (141)	9.5% (111)
FB51: Forælderen har brugt bortførelsen af barnet eller nægtelsen af kontakt til at tvinge den anden forælder til at underskrive handlinger, der er relevante for retten.	20.1% (235)	13% (152)	7.1% (83)
FA29: Forælderen har forsøgt at ændre barnets trosretning eller skubbe ham eller hende ind i en særlig, religiøs gruppe eller sekt, i strid med den anden forælders eller barnets ønsker.	20.1% (235)	10.7% (125)	9.4% (110)
FB47: Forælderen synes ude af stand til eller uvillig til at sætte rimelige grænser for barnet med hensyn til sex, stoffer, rygning, våben eller andre påvirkninger eller adfærd, som samfundet anser for at være potentielt skadelige eller negative for et barn.	19.8% (232)	16.7% (195)	3.2% (37)
FC28: Forælderen anklagede den anden forælder for seksuelt misbrug eller fysisk vold mod barnet, men dette viste sig at være en falsk anklage under politiets eller retslige efterforskninger.	19.7% (231)		
FA50: Barnet er stukket af fra forældrenes hjem eller har modsat sig en eksisterende samværsaftale for at tilbringe tid sammen med barnet.	19.1% (223)	5.6% (66)	13.4% (157)

Tabel 4 KiMiss-Poster sorteret efter total Ske	% Ges. n) ^{en}	% sys. n) ^b	% gel. n) ^c
til den anden forælder eller et andet familiemedlem.			
FB18: Forælderen foretager pengeoverførsler fra en fælles administreret konto for barnet til en anden konto uden samtykke fra den anden forælder.	18% (211)	10.9% (127)	7.2% (84)
FC17: Forælderen er flyttet med barnet til et andet land eller til et område med en anden jurisdiktion uden at give den anden forælder besked og uden at indhente rettens tilladelse. Dette skal også bekræftes, hvis barnet i mellemtiden er blevet tilbagegivet, eller hvis det har kontakt med den anden forælder igen som følge af en retsafgørelse eller en aftale.	17% (199)		
FC09: Forælderen udviser tvangsmæssige eller tvangsmæssige tendenser over for barnet (f.eks. skal barnet bære brugt tøj i fravær af økonomiske begrænsninger, familiemedlemmer skal dele badevand, andre overdrevne restriktioner for brugen af vand eller toiletartikler osv.).	16.8% (197)		
FB32: Forælderen ændrer barnets navn, eller forsøger at ændre navnet på barnet over 1 år, mod den anden forælders ønske.	16.8% (196)	6.2% (72)	10.6% (124)
FB45: Forælderen ødelægger ting, der tilhører barnet, i en slags hærværk.	15.9% (186)	9.4% (110)	6.5% (76)
FA47: Barnet rapporterede til tredjeparter, at hun var til stede, da forælderen fysisk angreb den anden forælder.	14% (164)	5.3% (62)	8.7% (102)
FB49: Forælderen har efterladt et barn under 12 år alene hjemme uden opsyn og har bevidst deaktiveret telefonen, før han forlod hjemmet, så barnet ikke kan have kontakt med omverdenen, selv i tilfælde af en nødsituation.	13.3% (156)	10.2% (119)	3.2% (37)
FC21: Forælderen undlod at følge op på et barn med professionel hjælp, efter at barnet viste klare tegn på depression, angst eller affinitet for socialt tvivlsom adfærd eller påvirkninger (såsom våben, ild, stoffer, okkultisme, vold, voldtægt, tortur, drab osv.).	12.5% (146)		
FB54: Forælderen boede sammen med barnet i midlertidig indkvartering (f.eks. kvindekrisecenter, herberg for hjemløse osv.), mens der ville have været egnede alternativer til at anbringe barnet hos den anden forælder eller hos andre familiemedlemmer.	12.5% (146)	4.4% (52)	8% (94)

Blindtarm

FC16: Forælderen dyrker eller fremmer et miljø, der tilskynder et mindreårigt barn til at engagere sig i for tidlig seksuel praksis eller skødesløst tolererer et sådant miljø, så barnet kan blive far eller mor for tidligt (eftergivende forældreskab).	10.9% (127)
FC14: Forælderen har barnet mod sin vilje og ved brug af en lås eller anden mekanisk anordning.	10.8% (126)

Tabel 4 KiMiss-Poster sorteret efter total Ske	% Ges. n) ^{en}	% sys. n) ^b	% gel. n) ^c
For at straffe barnet, for at forhindre ham eller hende i at have telefonisk kontakt med den anden forælder eller for at forhindre ham eller hende i at flygte til den anden forælder.			
FB42: Forælderen har ikke givet samtykke til gennemgang af politiets arkiver, ved hjælp af hvilke den anden forælder kan tilbagevise påstande om vold, kriminel aktivitet osv.	10.6% (124)	7.1% (83)	3.5% (41)
FC30: Forælderen har forsøgt eller truet med at begå selvmord, mens han passede et barn.	9.6% (112)		
FB58: Forælderen får en læge til at ordinere antidepressiv medicin til barnet uden at informere eller involvere den anden forælder.	9.1% (106)	5.2% (61)	3.8% (45)
FB25: Forælderen blev far til et andet barn i et andet partnerskab under samtykkende forældreskab.	8% (94)	2.5% (29)	5.6% (65)
FC06: Forælderen nægtede at lade den anden forælder købe den andel af lejligheden/huset, der engang var børnenes/børnenes hjem, og insisterede på, at ejendommen skulle sælges på det åbne marked.	7.9% (92)		
FB59: Forælderen har bragt personer i kontakt med barnet, som udtrykkeligt er blevet udelukket fra kontakt med barnet på grund af tidligere skyld i fysisk eller psykisk fare for et barn og som følge af en gensidig aftale eller en domstolsafgørelse.	6.6% (77)	4.3% (50)	2.3% (27)
FC25: Forælderen placerer barnet i en plejefamilie, børnehjem eller anden plejefacilitet på grund af adfærdsproblemer, mens den anden forælder eller andre familiemedlemmer kunne have taget sig passende af barnet i denne periode.	6.4% (75)		
FC26: På grund af behovet for officiel indgriben er der en fil om forælderen for omsorgssvigt af et barn.	6% (70)		

FC13: Forælderen har fremsat påstande om legemsbeskadigelse eller mishandling mod deres eget barn eller har bedt politiet eller ungdomsforsorgskontoret om foranstaltninger mod barnet uden først at forsøge at involvere den anden forælder i denne procedure.	5.6% (65)
FC34: Barnet har skadet sig selv eller lemlæstet eller forsøgt selvmord, mens det var i forælderen varetægt, og hændelsen kan være relateret til forælderen forældresituation.	5.3% (62)
FC35: Barnet har anmeldt fysiske eller seksuelle overgreb begået af en bekendt eller partner til forælderen, mens forælderen fortsætter forholdet til den pågældende person, eller ikke har gjort noget, der kan forventes at opklare hændelserne.	5% (59)

Tabel 4 KiMiss-Poster sorteret efter total Ske	% Ges. n) ^{en}	% sys. n) ^b	% gel. n) ^c
FC24: Forælderen har anbragt barnet i en plejefamilie, børnehjem eller et andet plejehjem af useriøse eller lunefulde årsager eller for at straffe barnet eller for at tilbageholde det fra den anden forælder eller familiemedlem. Dette skal også bekræftes, hvis barnet er blevet hentet i mellemtiden.	5% (59)		
FC27: Forælderen modsatte sig forsøg fra den anden forælder eller andre familiemedlemmer på at tage barnet fra et plejehjem eller en anden ikke-kortvarig plejefacilitet for at passe barnet.	5% (58)		
FB39: Forælderen har tidligere begået eller deltaget i faderskabsbedrageri, med det resultat, at en mand, der ikke er barnets biologiske far, er blevet identificeret som den biologiske far.	4.4% (52)	1.6% (19)	2.8% (33)
FC11: Forælderen har opfordret barnet til at begå forbrydelser såsom butikstyveri, tyveri eller bedrageri, eller har tolereret sådanne lovovertrædelser.	3.9% (46)		
FB44: Forælderen er eller har været i ulovlig besiddelse af våben eller sprængstoffer, der kræver tilladelse, og der er tegn på, at forælderen har brugt eller haft til hensigt at bruge dem til ulovlige formål.	3.4% (40)	1.5% (17)	2% (23)
FC32: Forælderen har truet med at dræbe, skade eller skyde et barn eller er blevet fysisk voldelig eller seksuelt misbrugt over for et barn, de har omsorg for (herunder stedbørn).	3% (35)		

Blindtarm

FC23: Forælderen blev fundet påvirket af stoffer eller med alkoholforgiftning, mens han passede barnet.	2.9% (34)		
FC07: Forælderen havde et intimt forhold til den instruerede advokat under en igangværende familieretssag eller boede sammen med ham/hende.	2.9% (34)		
FC02: Forælderen har fået udbetalt en livsforsikring til den anden forælder uden at informere den anden forælder.	2.8% (33)		
FC12: Forælderen forhindrede undersøgelsen af et barns stofbrug.	2.6% (30)		
FC31: Forælderen har truet med at dræbe, skade eller gøre et barn til et våben eller er blevet fysisk voldelig eller seksuelt misbrugt over for et barn, de har omsorg for (herunder stedbørn), og der er solide beviser eller vidneudsagn, der understøtter rigtigheden af disse påstande.	2.5% (29)		
FC15: Forælderen forhindrede indskrivning eller optagelse af et barn over 10 år i en ny skole, efter at barnet flygtede til den anden forælder for at bo hos den anden forælder, som han ønskede.	2.4% (28)		
Tabel 4 KiMiss-Poster sorteret efter total Ske	% Ges. n)^{en}	% sys. n)^b	% gel. n)^c
FC36: Barnet rapporterede fysiske eller seksuelle overgreb fra stedsøskende eller børn af forælderen partner, og forælderen gjorde intet, der kunne forventes at opklare hændelserne.	2.3% (27)		
FC37: Forælderen har bragt barnet i kontakt med en person, der allerede har begået seksuelt misbrug af børn, eller forælderen har forsøgt at skjule dette som led i en efterforskning.	1.8% (21)		
FC22: Forælderen forårsagede et trafikuheld under påvirkning af alkohol, mens barnet var i køretøjet.	1.5% (18)		
FC33: Forælderen involverede barnet i overdreven alkoholforbrug eller stofmisbrug eller opfordrede barnet til at købe eller sælge ulovlige stoffer, alkohol eller andre forbudte stoffer.	1% (12)		

Tabel 4. Hyppigheden af forældrenes adfærd i faldende rækkefølge efter samlet forekomst (^akolonne % i alt). %-tallene refererer til n=1170 tilfælde i den børnerelaterede undersøgelsesgruppe (i parentes: antal tilfælde). ^b Kolonne %sys: Systematisk forekommende tages i betragtning, hvis en adfærd er angivet som "Ofte eller generelt" (del A) eller "forekommer flere gange" (del B). ^c kolonne %gel: Forekommer som ikke-systematisk (lejlighedsvis), hvis en adfærd forekommer som "engangs- eller lejlighedsvis" (del A) eller "entydig" (del B). Hyppigheden af *kritiske faktorer*

(spørgsmål med identifikator FC, del C i spørgeskemaet) er angivet i kolonne %sys på grund af systematisk relevans (i disse tilfælde ingen oplysninger i kolonne %ges og %gel).

4. Bilag 4 - Dokumentation for spørgeskemaet

Del A: Forældreadfærd "*Lejlighedsvis/i princippet*" (Spørgsmål med ID FA)

Hvilken forældreadfærd opstod "én gang eller lejlighedsvis" eller "ofte eller grundlæggende"?

(Mulige svar: "*Engangs- eller lejlighedsvis*", "*Ofte eller generelt*", Standard: "*Ikke specificeret*")

- FA01: Forælderen forhindrer eller nægter korrespondance om sager, der involverer barnet eller familien.
- FA02: Forælderen informerer ikke den anden forælder om vigtige begivenheder såsom skolearrangementer, ændret skema osv.
- FA03: Forælderen begår underslæb mellem den anden forælder og tredjemand, eller forsøger at bruge dem i retssager, eller stiller dem til rådighed for barnet, familiemedlemmer eller venner, uden at det er for at beskytte barnet.
- FA04: Forælderen opfordrer barnet til at modsætte sig den anden forælders autoritet eller til at gøre ting, som den anden forælder finder upassende af forståelige grunde med hensyn til barnets alder eller udviklingstrin (eftergivende forældreskab).
- FA05: Forælderen underminerer den anden forælders forsøg på at indhente medicinske eller uddannelsesmæssige oplysninger om barnet fra passende personer eller institutioner uden berettigede grunde.
- FA06: Forælderen forsøger at begrænse kontakttiden ved at hævde, at barnet i øjeblikket kan blive smittet med sygdomme fra den anden forælder. ○ FA07: Forælderen forhindrer den anden forælder eller pårørende i at deltage i særlige skolearrangementer, som barnet er involveret i, såsom prisoverrækkelser eller forestillinger.
- FA08: Forælderen afbryder telefonen fra netværket og forhindrer alternative kommunikationsmidler (f.eks. mobiltelefon), som derefter forhindrer kontakt mellem barnet og den anden forælder.
- FA09: Forælderen formidler ikke telefonhilsner fra den anden forælder til barnet korrekt og hurtigt.
- FA10: Forælderen kræver, at den anden forælder skal aflevere barnet nøjagtigt på det aftalte tidspunkt, men følger ikke selv de samme regler eller kompenserer uforholdsmæssigt for fravær forårsaget af forsinkelser.
- FA11: Forælderen pålægger sig selv den anden forælder og barnet i uforholdsmæssig grad i kontakttider - telefonisk eller personligt.
- FA12: Forælderen tvang barnet til at vende tilbage, mens det var hos den anden forælder, og gav falske eller ugyldige grunde.
- FA13: Forælderen fortæller barnet, at han eller hun ikke kan deltage i undervisning eller arrangementer, fordi han eller hun er sammen med den anden forælder på det tidspunkt.
- FA14: Forælderen forsøger at lokke barnet væk med gaver eller lignende, så det ikke længere vil gå til den anden forælder på de aftalte tidspunkter.
- FA15: Forælderen fremmer ikke sund og alderssvarende telefonkontakt mellem barnet og den anden forælders slægtninge eller hindrer sådanne kontaktmuligheder.
- FA16: Forælderen tager ikke telefonen, når barnet ringer fra den anden forælder, eller besvarer ikke beskeder fra barnet.
- FA17: Forælderen nægter at lade barnet medbringe ID-kort eller værdikuponer, som barnet også ville have gavn af hos den anden forælder (f.eks. sæsonkort til skiløb, forlystelsesparker osv.).

Blindtarm

- FA18: Forælderen udspørger barnet og sætter ham eller hende i en situation, hvor barnet føler sig chikaneret af typen af afhøring og i sit forhold til den anden forælder.
- FA19: Forælderen tager en mobiltelefon fra barnet, som han eller hun har modtaget fra den anden forælder uden nogen forståelig grund, eller forhindrer barnet i at bære den med sig.
 - FA20: Forælderen nægter barnet at tage ting med sig til den anden forælder (f.eks. yndlingslegetøj), selvom barnet ønsker det, og der ikke er nogen rimelig grund til at nægte.
- FA21: Forælderen nægter at hæve penge fra barnets konto, selvom barnet og den anden forælder ønsker at bruge disse penge til rimelige og forståelige formål.
- FA22: Forælderen forhindrer barnet i at tilbringe frokostpausen sammen med den anden forælder i skoletiden, eller fortæller barnet, at dette ikke er tilladt.
- FA23: Forælderen udelukker den anden forælder fra at deltage i barnets fritidsaktiviteter, f.eks. hvis den anden forælder ønsker at påtage sig en rolle som chauffør, underviser eller anden funktion.
 - FA24: Forælderen bagvasker den anden forælder i barnets nærværelse eller er aggressiv over for den anden forælder i barnets nærvær.
 - FA25: Forælderen er usamarbejdsvillig, forårsager unødvendig konflikt eller forsinkelse eller hindrer mødet mellem den anden forælder og barnet ved særlige familielejligheder såsom fødselsdage, ægteskaber, begravelser, mors dag, fars dag osv.
- FA26: Forælderen udtrykker over for barnet på en foragtelig eller nedsættende måde, at barnets adfærd minder om den anden forælder.
- FA27: Barnet har over for tredjemand på en forståelig måde givet udtryk for, at han eller hun er bange for forælderen eller har en stærk modvilje mod forælderen ven.
 - FA28: Barnet er oprørsk over for enhver form for autoritet eller er voldelig eller aggressiv over for forælderen.
 - FA29: Forælderen har forsøgt at ændre barnets trosretning eller at skubbe ham eller hende ind i en særlig religiøs gruppe eller sekt mod den anden forælders eller barnets vilje.
 - FA30: Barnet har over for tredjemand på en forståelig måde givet udtryk for, at han eller hun føler mistillid og/eller modvilje mod forælderen familiemedlemmer.
- FA31: Forælderen bidrager ikke til rejseudgifter til afhentning og aflevering af barnet, selvom den rumlige adskillelse af forældrene i høj grad blev forårsaget eller tvunget af forælderen.
- FA32: Forælderen deltager ikke i hentning og levering af barnet ved samværsaftaler, selvom den rumlige adskillelse af forældrene var blevet væsentligt forårsaget eller tvunget af forælderen.
- FA33: Forælderen nægter den anden forælder kontakt med barnet, fordi den anden forælder yder for lidt eller ingen underholdsbidrag.
- FA34: Forælderen opfører sig usamarbejdsvilligt eller obstruktivt, hvis kommende samvær og ferieordninger skal afvikles fornuftigt og hurtigt.
- FA35: Forælderen fortæller barnet, at hans anmodning om mindre eller midlertidige ændringer af en samværsordning ikke kan efterkommes, fordi kun en domstol kan gøre dette.
- FA36: Forælderen arrangerer ensidigt aktiviteter eller begivenheder for barnet på tidspunkter, hvor barnet ville være sammen med den anden forælder, uden at involvere den anden forælder.
- FA37: Forælderen fremmer ikke sund og alderssvarende telefonkontakt mellem barnet og den anden forælder og træffer foranstaltninger til at hindre kommunikationen mellem de to.

-
- FA38: Forælderen overdrager ensidigt og vedvarende omsorgstider til andre personer eller institutioner, uanset barnets ønsker eller den anden forælders tilgængelighed og vilje.
- FA39: Forælderen forhindrer barnet i at deltage i kurser eller arrangementer med den anden forælder.
- FA40: Forælderen har taget barnet væk hjemmefra i mindst én nat, mens det stadig bor sammen, uden at informere den anden forælder om barnets opholdssted.
- FA41: Forælderen truer den anden forælder med at flytte med barnet til et område, der vanskeliggør den eksisterende kontakt med barnet, hvis den anden forælder ikke opfører sig efter hans ønsker.
- FA42: Forælderen lægger røret på under en telefonsamtale mellem barnet og den anden forælder eller tvinger barnet til at gøre det. ○ FA43: Forælderen forbyder eller fraråder barnet at have billeder eller andre memorabilia fra den anden forælder i sit hjem, eller barnet tør ikke have sådanne ting. ○ FA44: Forælderen opsnapper post eller e-mails fra den anden forælder, andre familiemedlemmer eller venner til et barn eller læser dem i hemmelighed, uden at barnet har kunnet læse dem på forhånd.
- FA45: Forælderen nægter at lade den anden forælder dele receptpligtig medicin til barnet eller sender barnet til den anden forælder uden sådan medicin. ○ FA46: Barnet har udtrykt en stærk modvilje mod den anden forælder og kan ikke give konsekvente eller forståelige grunde til dette.
- FA47: Barnet rapporterede til tredjeparter, at hun var til stede, da forælderen fysisk angreb den anden forælder.
- FA48: Barnet, der hovedsageligt bor hos forælderen, har over for tredjemand på en forståelig måde udtrykt, at det ikke bryder sig om forælderen eller er bange for ham.
- FA49: Barnet har på en forståelig måde givet udtryk for over for tredjemand, at han eller hun ikke ønsker at bo hos forælderen eller tilbringe mindre tid sammen med forælderen.
- FA50: Barnet er stukket af fra forældrenes hjem eller trodsset en eksisterende samværsordning for at tilbringe tid sammen med den anden forælder eller andre familiemedlemmer. ○ FA51: Barnet har over for tredjemand givet udtryk for, at det frygter repressalier fra forælderen eller fra personer, der er tæt på forælderen, hvis han eller hun giver sandfærdige oplysninger.
- FA52: Forælderen forsøger at opmuntre til uenigheder og uenigheder mellem søskende for at isolere de søskende, der ikke er tilbøjelige til forælderen. ○ FA53: Forælderen opfordrer et barn til at konfrontere den anden forælder sammen med falske beskyldninger for at skabe en slags fakta-bekræftelse.
- FA54: Forælderen instruerer et barn i at forhindre et andet barn (normalt søskende) i at tale med den anden forælder i telefonen eller være sammen med den anden forælder, mens der ikke er nogen rimelig grund til at udelukke barnet i denne henseende eller begrænse dets rettigheder og ønsker på denne måde (søskendefremmedgørelse).
- FA55: Forælderen overtræder gentagne gange centrale elementer i en retslig eller samtykkende samværsordning, hvilket resulterer i en reduktion i kontakttiden med den anden forælder, uden gyldige grunde til at tro, at dette ville have været i barnets tarv.

Del B: Forældreadfærd "*En gang/flere gange*" (spørgsmål med ID FB)

Hvilken forældreadfærd forekom "én gang" eller "flere gange"?

(Mulige svar: "*Én gang*", "*Flere gange*", Standard: "*Ikke specificeret*") ○ FB01: Forælderen videregiver ikke kontaktoplysninger på den anden forælder og hans eller hendes familie til skolen, eller forkert eller upassende, hvilket ville gøre det vanskeligt at underrette den anden forælder i tilfælde af en nødsituation. ○ FB02: Forælderen tilbageholder vigtige og relevante

Blindtarm

kontaktoplysninger såsom adresse eller telefonnumre og er derefter svær for andre, herunder den anden forælder, at få fat i.

- FB03: Forælderen skifter læge, der tidligere var ansvarlig for barnet, uden nogen åbenbar grund og uden at konsultere den anden forælder.
- FB04: Forælderen forhindrer refusion fra sygesikringsselskabet, hvilket betyder, at den anden forælder pådrager sig børnerelaterede udgifter til medicin eller behandling.
- FB05: Forælderen nægter en ligelig og berettiget fordeling af særlige udgifter til barnet uden grund.
- FB06: Forælderen nægter at refundere eller dele eventuelle statstilskud eller skattefordele, som den anden forælder er juridisk berettiget til (normalt i tilfælde, hvor barnets bopæl ændres).
- FB07: Forælderen har ikke informeret den anden forælder om ophør af underholdsrelaterede udgifter (f.eks. ophør af børnepasningsudgifter, barnets afrejse osv.), eller forælderen nægter at refundere ulovligt modtagne underholdsbidrag.
- FB08: Forælderen fremsætter krav om underholdsbidrag til dækning af yderligere udgifter for barnet, f.eks. dagpleje, tøj, sundhedsudgifter osv., selv om disse udgifter ikke er afholdt.
- FB09: Forælderen har sendt breve eller e-mails med falske eller vildledende oplysninger til venner eller familiemedlemmer til den anden forælder i et forsøg på at nedgøre den anden forælder.
- FB10: Forælderen stjæler ulovligt den anden forælders personlige ejendele eller ødelægger den anden forælders ejendom (f.eks. computere, personlige optegnelser, kontoudtog).
- FB11: Forælderen informerer ikke den anden forælder rettidigt om skader på barnet, der kræver lægehjælp eller forhindrer overførsel af medicinske oplysninger om barnet til den anden forælder.
- FB12: I tilfælde af mindre hændelser eller misforståelser mellem familiemedlemmer eller børn ringer forælderen til politiet med en anmodning om indgriben, og der skabes et indtryk af, at dette kun har til formål at belaste eller bringe den anden forælder i problemer.
- FB13: Forælderen truer med at ringe til politiet og anklage den anden forælder for chikane, hvis den anden forælder forsøger at ringe til barnet, selvom barnet har udtrykt ønske om at tale med den anden forælder, og der ikke er nogen åbenlys fare for barnet.
- FB14: Forælderen ødelægger, smider eller fjerner billeder af den anden forælder, selvom billederne er i barnets besiddelse.
- FB15: Forælderen nægter at udlevere identitetspapirer for at gøre det vanskeligere for den anden forælder at tage på ferie eller rejse med barnet, eller forælderen forhindrer barnet i at blive registreret i den anden forælders identitetspapirer uden grund.
- FB16: Forælderen chikanerer den anden forælder overdrevent over telefonen (natlige opkald, lægger på flere gange, fornærmelser osv.), mens barnet er sammen med den anden forælder.
- FB17: Forælderen griber ind i barnets forhold til en halvsøskende, en stedsøskende eller et andet barn, hvis forældre er venner med den anden forælder.
- FB18: Forælderen foretager pengeoverførsler fra en fælles administreret konto for barnet til en anden konto uden samtykke fra den anden forælder.
- FB19: Forælderen har overtrådt vigtige klausuler i en kontrakt med den anden forælder, der engang blev indgået med samarbejdsintentioner.
- FB20: Forælderen afviser professionel støtte eller mægling fra mæglere eller andre rådgivere, der kan støtte forældrene i kommunikationen og i udøvelsen af fælles forældremyndighed.
- FB21: Forælderen viser barnet retsdokumenter, der ikke er passende for barnets udviklingsstadium.
- FB22: Forælderen nægter eller undlader at tage sig af barnets skoleproblemer på trods af at være blevet rådet til at gøre det af en tredjepart.
- FB23: Forælderen anklager den anden forælder i retsdokumenter for ikke-ulovlige aktiviteter, der har til formål at sætte den anden forælder i et dårligt lys i retten eller skubbe ham i en retfærdiggørelsesposition (såkaldte "røgbomber").

-
- FB24: Forælderen nægter at ændre indholdet af en retskendelse efter fælles aftale, hvis barnets forhold åbenbart ændrer sig (f.eks. hvis barnet er flyttet ind hos den anden forælder, ønsker at forfølge sine egne interesser, har taget arbejde osv.).
- FB25: Forælderen blev far til et andet barn i et andet partnerskab under samtykkende forældreskab.
- FB26: Andre familiemedlemmer til forælderen (f.eks. bedsteforældre, tanter eller onkler til barnet) retter nævekampe eller verbale angreb mod den anden forælder eller er på anden måde aggressive over for den anden forælder.
- FB27: Forælderen stjæler ting fra den fælles husstand - bag ryggen på den anden forælder, men mærkbart for barnet - og overfører dem permanent til sin egen husstand (f.eks. møbler, apparater, billeder osv.).
- FB28: Forælderen var i receptpligtig medicinbehandling for depression eller stressrelateret psykisk sygdom.
- FB29: Forælderen har bedraget andre om leve- eller boligforhold med en intim partner, der er relevante for sagen, eller bevidst hævdet, at sådanne forhold ikke eksisterede.
- FB30: Forælderen har forstyrret retssagen ved bevidst at ødelægge sagsbehandlingssituationen (f.eks. ved at forsinke sagen).
- FB31: Forælderen nægter enhver form for retfærdig og ligelig fordeling af forældrrollerne og giver ikke engang sådanne overvejelser mulighed for en overgangsprøve, hvis det ønskes af den anden forælder og barnet.
- FB32: Forælderen ændrer barnets navn, eller forsøger at ændre navnet på barnet over 1 år, mod den anden forælders ønske.
- FB33: Forælderen undlader at bringe barnet til en overvåget samværsaftale uden grund, hvilket er en del af en domstols- eller konsensuel afgørelse. ○ FB34: Forælderen opfordrer eller støtter barnet til at sende den anden forælder et ondsindet eller ondsindet brev eller tegning, der har til formål at såre eller afpresse den anden forælder.
- FB35: Forælderen fortæller barnet, at den anden forælder ikke elsker det, eller at den anden forælder ikke ønskede, at det skulle fødes.
- FB36: Forælderen tilbyder barnet penge eller andre incitament, så det ikke bor sammen med den anden forælder.
- FB37: Forælderen støttede barnet i at afbryde kontakten med den anden forælder på grund af mindre forhold eller uenigheder.
- FB38: Forælderen nægter at bede barnet om at tilbringe ekstra tid sammen med den anden forælder i en situation, hvor barnet tilbringer mindre end 50 % af sæsonen sammen med den anden forælder.
- FB39: Forælderen har tidligere begået eller deltaget i faderskabsbedrageri, med det resultat, at en mand, der ikke er barnets biologiske far, er blevet identificeret som den biologiske far.
- FB40: Forælderen bruger penge, der er investeret som en reserve til barnets fremtidige behov til egne formål, i stedet for tillidsmæssig forvaltning af pengene.
- FB41: Forælderen har eller har forsøgt at engagere medlemmer af sin egen familie til overvåget samvær mellem den anden forælder og barnet mod den anden forælders eller barnets ønske. ○ FB42: Forælderen har ikke givet samtykke til gennemgang af politiets arkiver, ved hjælp af hvilke den anden forælder kan tilbagevise påstande om vold, kriminel aktivitet osv.
- FB43: Forælderen forsøgte at overtale andre til at fremsætte falske anklager mod den anden forælder for at miste barnets eller den anden forælders rettigheder eller friheder.
- FB44: Forælderen er eller har været i ulovlig besiddelse af våben eller sprængstoffer, der kræver tilladelse, og der er tegn på, at forælderen har brugt eller haft til hensigt at bruge dem til ulovlige formål.
- FB45: Forælderen ødelægger ting, der tilhører barnet, i en slags hærværk.

Blindtarm

- FB46: Forælderen er uvillig eller ude af stand til at forbedre forældrenes adfærd, der skader barnet, selvom den officielle side (domstol, ungdomsforsorgskontor osv.) har informeret om de deraf følgende farer for barnet.
- FB47: Forælderen synes ude af stand til eller uvillig til at sætte rimelige grænser for barnet med hensyn til sex, stoffer, rygning, våben eller andre påvirkninger eller adfærd, som samfundet anser for at være potentielt skadelige eller negative for et barn.
- FB48: Forælderen har ikke ydet lægehjælp til barnet, hvilket blev rådet af en læge for at afværge en helbredsforringelse af barnet.
- FB49: Forælderen har efterladt et barn under 12 år alene hjemme uden opsyn og har bevidst deaktiveret telefonen, før han forlod hjemmet, så barnet ikke kan have kontakt med omverdenen, selv i tilfælde af en nødsituation.
- FB50: Forælderen har efterladt et lille barn uden opsyn derhjemme uden at give en passende vejleder.
- FB51: Forælderen har brugt bortførelsen af barnet eller nægtelsen af kontakt til at tvinge den anden forælder til at underskrive handlinger, der er relevante for retten. ○ FB52: Et barn af forælderen har ikke længere et forhold eller nægter kontakt med den anden forælder, og der skabes det indtryk, at dette er relateret til en fremmedgørelse af barnet.
- FB53: Forælderen flygtede med barnet fra et hjem, som barnet delte med den anden forælder på det tidspunkt, uden nogen åbenbar grund, med det resultat, at barnet i øjeblikket har et andet opholdssted, og dets forhold til den anden forælder eller familiemedlemmer påvirkes. ○ FB54: Forælderen boede sammen med barnet i midlertidig indkvartering (f.eks. kvindekrisecenter, herberg for hjemløse osv.), mens der ville have været egnede alternativer til at anbringe barnet hos den anden forælder eller hos andre familiemedlemmer.
- FB55: Forælderen forsøgte beviseligt at påvirke familieretssager ved bedrag, løgne eller forsætlig fortielse.
- FB56: Forælderen tvinger (juridisk eller på anden måde) overvåget kontakt mellem den anden forælder og barnet, hvorved nødvendigheden af dette synes yderst tvivlsom eller modsiger barnets alderssvarende ønsker.
- FB57: Forælderen udsatte barnet for medicinsk unødvendig behandling på trods af indvendinger fra den anden forælder eller mod barnets vilje, og der er stærke indikationer på, at behandlingen ikke var nødvendig.
- FB58: Forælderen får en læge til at ordinere antidepressiv medicin til barnet uden at informere eller involvere den anden forælder.
- B59: Forælderen har bragt personer i kontakt med barnet, som udtrykkeligt er blevet udelukket fra kontakt med barnet på grund af tidligere skyld i fysisk eller psykisk fare for et barn og som følge af en gensidig aftale eller en retsafgørelse.

Del C: Forældreadfærd: Kritiske faktorer (spørgsmål med identifikator FC)

Hvad er sandt?

- (Mulige svar: "Sandt", "Ikke sandt", Standard: "Ikke sandt")
- FC01: Forælderen voksede op som barn i et hjem, hvor han eller hun blev seksuelt, fysisk eller følelsesmæssigt misbrugt.
 - FC02: Forælderen har fået udbetalt en livsforsikring til den anden forælder uden at informere den anden forælder.
 - FC03: Barnet viser alvorlige adfærdsproblemer eller er voldelig eller aggressiv over for andre børn. ○ FC04: Forælderen nægter eller undlader at yde psykologisk eller terapeutisk støtte til barnet på trods af et åbenlyst behov.

-
- FC05: Forælderen gjorde intet, da barnets skolepræstationer blev forringet med mindst 25 % som følge af en flytning, og samtidig gav barnet udtryk for, at han eller hun ikke var tilfreds med de ændrede levevilkår.
- FC06: Forælderen nægtede at lade den anden forælder købe den andel af lejligheden/huset, der engang var børnenes/børnenes hjem, og insisterede på, at ejendommen skulle sælges på det åbne marked. ○ FC07: Forælderen havde et intimt forhold til den instruerede advokat under en igangværende familieretssag eller boede sammen med ham/hende. ○ FC08: Forælderen anklagede den anden forælder for seksuelt misbrug eller fysisk vold mod barnet, uden tilsyneladende beviser for dette.
- FC09: Forælderen udviser tvangsmæssige eller tvangsmæssige tendenser over for barnet (f.eks. skal barnet bære brugt tøj i fravær af økonomiske begrænsninger, familiemedlemmer skal dele badevand, andre overdrevne restriktioner for brugen af vand eller toiletartikler osv.).
- FC10: I samværs- eller forældremyndighedssager har forælderen forsøgt at bestikke sagens parter (ungdomsforsorgskontor, domstol, værge osv.) for sine egne interesser.
- FC11: Forælderen har opfordret barnet til at begå forbrydelser såsom butikstyveri, tyveri eller bedrageri, eller har tolereret sådanne lovovertrædelser.
- FC12: Forælderen forhindrede undersøgelsen af et barns stofbrug.
- FC13: Forælderen har fremsat påstande om legemsbeskadigelse eller mishandling mod deres eget barn eller har bedt politiet eller ungdomsforsorgskontoret om foranstaltninger mod barnet uden først at forsøge at involvere den anden forælder i denne procedure.
- FC14: Forælderen har låst barnet inde mod sin vilje og ved hjælp af en lås eller anden mekanisk anordning til at straffe barnet, for at forhindre ham i at have telefonkontakt med den anden forælder eller for at forhindre ham i at flygte til den anden forælder.
- FC15: Forælderen forhindrede indskrivning eller optagelse af et barn over 10 år i en ny skole, efter at barnet flygtede til den anden forælder for at bo hos den anden forælder, som han ønskede.
- FC16: Forælderen dyrker eller fremmer et miljø, der tilskynder et mindreårigt barn til at engagere sig i for tidlig seksuel praksis eller skødesløst tolererer et sådant miljø, så barnet kan blive far eller mor for tidligt (eftergivende forældreskab). ○ FC17: Forælderen er flyttet med barnet til et andet land eller til et område med en anden jurisdiktion uden at give den anden forælder besked og uden at have fået rettens tilladelse til at gøre det. Dette skal også bekræftes, hvis barnet i mellemtiden er blevet tilbagegivet, eller hvis det har kontakt med den anden forælder igen som følge af en retsafgørelse eller en aftale.
- FC18: Forælderen har beviseligt fået barnet til at komme med falske eller vildledende udtalelser til myndigheder eller erhverv gennem trusler eller intimidering, eller har beviseligt forsøgt at gøre det.
- FC19: Efter et skænderi truer forælderen et barn med at blive bortvist fra hjemmet, eller at det skal bo hos den anden forælder, eller at det vil blive taget med til et hjem.
- FC20: Forælderen ønskede at bringe barnet til tavshed gennem straf eller repressalier, så det ikke ville fortælle sandheden til tredjepart.
- FC21: Forælderen undlod at følge op på et barn med professionel hjælp, efter at barnet viste klare tegn på depression, angst eller affinitet for socialt tvivlsom adfærd eller påvirkninger (såsom våben, ild, stoffer, okkultisme, vold, voldtægt, tortur, drab osv.). ○ FC22: Forælderen har forårsaget et trafikuheld under påvirkning af alkohol, mens barnet var i køretøjet.
- FC23: Forælderen blev fundet påvirket af stoffer eller med alkoholforgiftning, mens han passede barnet. ○ FC24: Forælderen har anbragt barnet i en plejefamilie, børnehjem eller anden plejehjælp af useriøse eller lunefulde årsager eller for at straffe barnet eller for at tilbageholde det fra den anden forælder eller familiemedlem. Dette skal også bekræftes, hvis barnet er blevet hentet i mellemtiden.

Blindtarm

- FC25: Forælderen placerer barnet i en plejefamilie, børnehjem eller anden plejefacilitet på grund af adfærdsproblemer, mens den anden forælder eller andre familiemedlemmer kunne have taget sig passende af barnet i denne periode.
- FC26: På grund af behovet for officiel indgriben er der en fil om forælderen for omsorgssvigt af et barn. ○ FC27: Forælderen modsatte sig forsøg fra den anden forælder eller andre familiemedlemmer på at tage barnet fra et plejehjem eller en anden ikke-kortvarig plejefacilitet for at passe barnet. ○ FC28: Forælderen anklagede den anden forælder for seksuelt misbrug eller fysisk vold mod barnet, men dette blev fundet at være en falsk anklage under politi- eller retslige efterforskninger.
- FC29: Forælderen truer, ydmyger, kritiserer eller slår barnet, hvis han ønsker at tilbringe mere tid med den anden forælder, hvis han udtrykker præferencer over for den anden forælder, eller hvis han ønsker at bo sammen med den anden forælder.
- FC30: Forælderen har forsøgt eller truet med at begå selvmord, mens han passede et barn.
- FC31: Forælderen har truet med at dræbe, skade eller gøre et barn til et våben eller er blevet fysisk voldelig eller seksuelt misbrugt over for et barn, de har omsorg for (herunder stedbørn), og der er solide beviser eller vidneudsagn, der understøtter rigtigheden af disse påstande.
- FC32: Forælderen har truet med at dræbe, skade eller skyde et barn eller er blevet fysisk voldelig eller seksuelt misbrugt over for et barn, de har omsorg for (herunder stedbørn).
- FC33: Forælderen involverede barnet i overdreven alkoholforbrug eller stofmisbrug eller opfordrede barnet til at købe eller sælge ulovlige stoffer, alkohol eller andre forbudte stoffer.
- FC34: Barnet har selvskade eller lemlæstelse eller selvmordsforsøg, mens det er i forælderenes varetægt, og hændelsen kan være relateret til forælderenes forældresituation.
- FC35: Barnet rapporterede fysisk eller seksuelt overgreb begået af en bekendt eller partner til forælderen, mens forælderen var i forholdet.

med denne person, eller ikke har gjort noget, som man kan forvente for at opklare hændelserne. ○ FC36: Barnet rapporterede fysiske eller seksuelle overgreb fra stedsøskende eller børn af forælders partner, og forælderen gjorde intet, der kunne forventes at opklare hændelserne.

- FC37: Forælderen har bragt barnet i kontakt med en person, der allerede har begået seksuelt misbrug af børn, eller forælderen har forsøgt at skjule dette som led i en efterforskning.

Spørgsmål FC40: Ligger Deres "sag" uden for de tyske myndigheders jurisdiktion? Hvis det er tilfældet, vil dette føre til at springe følgende Tyskland-specifikke spørgsmål over. Sørg for at angive dette, så dine indtastninger kan fortolkes korrekt.

- Ja, min "sag" ligger uden for de tyske myndigheders jurisdiktion

Del D: Tyskland og sagsspecifikke data I

Spørgsmål FD01: Der findes følgende forældremyndighedskonstellation:

- Begge forældre har haft forældremyndigheden siden barnet/børnene blev født. ○ Moderen har altid haft forældremyndigheden alene. ○ Faderen har altid haft forældremyndigheden alene over barnet/børnene.
- Moderen nægtede fælles forældremyndighed på grundlag af § 1626 i den civile lovbog. ○ Moderen har ret til at bestemme bopælen, ellers er der fælles forældremyndighed. ○ Faderen har ret til at bestemme bopælen, ellers er der fælles forældremyndighed. ○ Forældremyndighedsordningen har ændret sig over tid ... (Tekstindtastning mulig)

Spørgsmål FD02: Hvis forældrenes opdragelse af dit barn/dine børn er rettet mod dig: På hvilket tidspunkt fik du først indtryk af, at der ikke længere kun er tale om 'normale' vanskeligheder, men om adfærd rettet specifikt mod dig? ○ Specifikation i år (rullemenu, valgmuligheder se figur 3)

Spørgsmål FD03: Vurderinger af relationstid og relationskvalitet til barnet/børnene. Brug skyderne til højre for et groft skøn mellem 0 og 100 % (forøgelse af rasteriseringen: 5 %). Hvis skyderen forbliver i højre parkeringsposition, betyder det "ingen information".

- Hvor stor en procentdel af et år tilbringer barnet/børnene sammen med dig, inklusive ferier? (f.eks. 2 dage pr. 14 dage uden helligdage = ca. 15% pr. år) ○ Hvor stor en procentdel af et år vil du gerne have, at barnet/børnene skal tilbringe sammen med dig? (f.eks. vil den vekslende model være 50 %, 100 % vil være: barnet skal kun være sammen med dig og ikke hos den anden forælder).
- Hvilken "procentdel" af forholdet kan du leve med dit barn/dine børn, hvis du sætter det forhold, du ønsker, til 100%?
- Fremmedgørelse: I hvilket omfang er dit barn/dine børn fremmedgjort over for dig? (0 % = ingen fremmedgørelse, 100% = barnet er fuldstændig fremmedgjort) Hvis fremmedgørelse eksisterer: hvor stor en del af fremmedgørelsen kunne du fortryde, hvis den var åben for dig?

Blindtarm

(0% = fremmedgørelse er ikke længere reversibel, 100% = forholdet ville kunne gendannes fuldstændigt)

Spørgsmål FD04: Livssituation: Hvor lykkelig / ulykkelig ... Føler du, at dit barn er med den nuværende livssituation? ... Er du dig selv med den nuværende livssituation?

- Meget ulykkelig Ulykkelig Hverken eller Glad Meget glad Spørgsmålet passer ikke

Spørgsmål FD05: Hvilke domstole og parter i sagen var involveret i din sag?

- Ungdomsforsorgskontoret (kontorer) Distriktsdomstol(e)
- Væрге ad litem / væрге ad litem for barnet/børnene Psykologisk ekspert Højere regionale domstol(e)
- Forbundsdomstolen / Forbundsforfatningsdomstolen Den Europæiske Menneskerettighedsdomstol

Spørgsmål FD06: Hvilke domstole og/eller parter i sagen har haft væsentlig indflydelse på aspekter af dette spørgeskema i afgørelsen eller i erklæringen?

- Ungdomsforsorgskontoret Distriktsdomstol
- Væрге ad litem / væрге ad litem for barnet/børnene Psykologisk ekspert Regional appeldomstol Forbundsdomstolen / Forbundsforfatningsdomstolen Den Europæiske Menneskerettighedsdomstol

Spørgsmål FD07: Bør domstole og sagens parter efter Deres opfattelse anvende et sådant spørgeskema i deres beslutningsproces?

- Ja Nej

Del E: Tyskland og sagsspecifikke data II

Ungdomsforsorgskontorer

Spørgsmål FE01: I hvilket omfang tog ungdomsforsorgskontoret hensyn til "barnets tarv"? (hvis flere ungdomsforsorgskontorer var ansvarlige: prøv at give en gennemsnitlig vurdering) (Filterspørgsmål, betinget af FD05)

- Der blev taget hensyn til barnets tarv meget samvittighedsfuldt
- ...
- Mere eller mindre
- ...
- Der blev slet ikke taget hensyn til barnets tarv Undtagelsesmulighed: Udtrykket blev brugt vilkårligt.

Spørgsmål FE02: I hvilket distrikt er ungdomsforsorgskontoret i din sag beliggende? (Filterspørgsmål, betinget af FD05) Angivelse af distrikt (rullevalg af nummerplader)

Lokale domstole

Spørgsmål FE03: Hvor mange sager ved lokale domstole har du "bag dig"?

(Filterspørgsmål, betinget af

FD05) Indtast nummer

Spørgsmål FE04: I hvilket omfang tog byretten efter din opfattelse hensyn til barnets rettigheder? (hvis der er flere distriktsdomstole: prøv at angive en gennemsnitsværdi) (Filterspørgsmål, betinget af FD05)

- Der blev taget hensyn til barnets rettigheder meget samvittighedsfuldt
- ...
- Mere eller mindre
- ...
- Der blev slet ikke taget hensyn til barnets rettigheder Undtagelsesmulighed: Barnets rettigheder blev bevidst ignoreret.

Spørgsmål FE05: I hvilket omfang behandlede byretten sandheden og Prøver du at finde en løsning? (hvis der er flere distriktsdomstole: prøv at angive en gennemsnitsværdi) (Filterspørgsmål, betinget af FD05)

- Disse faktorer spillede en meget vigtig rolle
- ...
- Mere eller mindre
- ...
- Disse faktorer spillede ingen rolle overhovedet Undtagelsesmulighed: Disse faktorer blev i vid udstrækning ignoreret

Spørgsmål FE06: Har du overvejet at indgive klager over ansatte i ungdomsforsorgskontoret, dommere eller andre parter i sagen (f.eks. administrativ klage)?

- Nej, det var der ingen grund til Nej, af følgende grunde (... Tekstindtastning) Ja, men jeg gjorde ikke dette (... Tekstindtastning) Ja, med følgende resultat (... Tekstindtastning)

Barnets interesser

Spørgsmål FE07: I hvilket omfang tog værger ad litem eller lignende hensyn til "barnets tarv"? (Filterspørgsmål, betinget af FD05)

- Der blev taget hensyn til børnenes interesser meget samvittighedsfuldt
- ...
- Mere eller mindre
- ...
- Der blev slet ikke taget hensyn til børnenes tarv Undtagelsesmulighed: Børns interesser blev beviseligt ignoreret.

Spørgsmål FE08: I hvilket omfang kan dit barn/dine børn betro sig til en part i sagen, som har været involveret i at repræsentere barnets tarv? (Guardian ad litem, Guardian ad litem) (Filterspørgsmål, betinget af FD05)

- Barnet/børnene var i stand til at betro sig til hinanden meget godt
- ...

Blindtarm

- Mere eller mindre
- ...
- Barnet/børnene kunne slet ikke betro sig til hinanden Undtagelsesmulighed: Der blev ikke sat spørgsmålstejn ved, om barnet kunne betro sig.

Psykologiske eksperter

Spørgsmål FE09: I hvilket omfang har psykologiske eksperter forstået barnets livssituation? (Filterspørgsmål, betinget af FD05)

- Barnets situation var meget godt forstået
- ...
- Mere eller mindre
- ...
- Barnets situation blev slet ikke forstået Undtagelsesmulighed: Det kan bevises, at der er udarbejdet en falsk ekspertudtalelse.

Spørgsmål FE10: Hvad er de samlede omkostninger til eksperter i dit tilfælde? Angiv ikke selv de omkostninger, der er pålagt dig, men det beløb, der er faktureret af sagkyndige (normalt delt mellem de to forældre). (Filterspørgsmål, betinget af FD05)

- Specifikation i € (rullemenu, valgmuligheder, se figur 24)

Højere regionale domstole

Spørgsmål FE11: Hvor mange sager ved højere regionale domstole har du "bagud"

sig selv"? (Filterspørgsmål, betinget af

FD05) Specifikation nummer

Spørgsmål FE12: Hvordan endte din rejse til den højere regionale domstol? (i tilfælde af flere OLG-sager: prøv at give et "gennemsnitligt" resultat). (Filterspørgsmål, betinget af FD05) Resultatet tilfredsstillede mig.

- Ansøgningen/klagen blev afvist/ikke imødekommet. Som følge heraf har intet ændret sig væsentligt.
- Som følge heraf er situationen med mit barn/mine børn blevet forværret. Der er et andet tilfælde: (... Tekstindtastning)

Spørgsmål FE13: Vælg fra listen den højere regionale domstol, der var ansvarlig for svarene i del A til E (i tilfælde af flere OLG'er: var mest kompetent). (Filterspørgsmål, betinget af FD05) Specifikation OLG (rullemenu)

Forbundsforfatningsdomstolen/Forbundsdomstolen

Spørgsmål FE14: Hvordan endte din rejse til forbundsforfatningsdomstolen/Forbundsrepublikken Tyskland?

Domstolens afgørelser? (Filterspørgsmål, betinget af FD05)

- Jeg var tilfreds med resultatet. ○ Ansøgningen/klagen blev afvist/ikke imødekommet. ○ Som følge heraf har intet ændret sig væsentligt. ○ Som følge heraf er situationen med mit barn/mine børn blevet forværret. ○ Der er et andet tilfælde: (... tekstinput).

Den Europæiske Menneskerettighedsdomstol

Spørgsmål FE15: Hvordan endte din rejse til Den Europæiske

Menneskerettighedsdomstol? (Filterspørgsmål, betinget af FD05) ○ Resultatet tilfredsstillende mig

- Ansøgningen/klagen er blevet afvist/ikke accepteret ○ Som følge heraf har intet ændret sig væsentligt ○ Som følge heraf er situationen med mit barn/mine børn blevet forværret.
- Der er et andet tilfælde: (... tekstinput).

Koste

Spørgsmål FE16: Hvilke sagsomkostninger er De blevet pålagt at betale indtil videre og i alt? (Gælder kun sagsomkostninger, vederlag til sagkyndige eller andre parter i sagen, f.eks. værger ad litem eller værge ad litem rådgivere, samvær osv.) ○ Specifikation i € (rullemenu, valgmuligheder, se figur 22)

Spørgsmål FE17: Hvilke advokatomkostninger har du afholdt indtil videre og i alt? ○ Specifikation i € (rullemenu, valgmuligheder, se figur 23)

Spørgsmål FE18: Hvor meget underholdsbidrag betaler du i øjeblikket til forælderen årligt? (gælder for summen af alle underholdsbidrag, f.eks. børnebidrag + ægtefællebidrag) ○ Specifikation i € (rullemenu, valgmuligheder se figur 25)

Spørgsmål FE19: Hvilke uundgåelige, løbende omkostninger pådrager du dig i øjeblikket yderligere og årligt ved at bo sammen med dit barn/dine børn? (Vedrører f.eks. børneværelser, rejseudgifter og andre uundgåelige leveomkostninger. Finder ikke anvendelse: omkostninger for domstolene, der allerede er taget i betragtning ovenfor, advokater eller underholdsbidrag samt uundgåelige udgifter til ferier, begivenheder osv.) ○ Specifikation i € (rullemenu, valgmuligheder se figur

26)

Del F: Samlet resultat

Dit personlige synspunkt

Blindtarm

Spørgsmål FF01. Angiv dit eget perspektiv eller din følelse af, om du ser de overordnede omstændigheder beskrevet som en form for børnemishandling eller mishandling.

- Nej, der er ingen form for børnemishandling eller mishandling, ikke engang psykologisk eller følelsesmæssig.
- Selvom jeg ser problematisk forældreadfærd her, kan jeg ikke beskrive dette som børnemishandling eller børnemishandling.
- Jeg ser summen af de punkter, der er beskrevet ovenfor, som en form for børnemishandling eller børnemishandling, men jeg vil formulere dette svagere. ○ Ja, jeg ser summen af de punkter, der er beskrevet ovenfor, som en form for børnemishandling eller børnemishandling. Jeg kan ikke bedømme det på den måde.

Spørgsmål FF02. Bør staten efter din mening gribe ind for at beskytte barnet i det tilfælde, der er beskrevet her, og i bekræftende fald med hvilke foranstaltninger?

- Nej, statslig indgriben er ikke nødvendig. De omstændigheder, der er beskrevet her, er også acceptable i forbindelse med en "normal" barndom. Hvis der er behov for forbedringer, kan dette overlades til forældrenes eget ansvar.
- Trin 1 (støtte til forældrene): De omstændigheder, der er beskrevet her, bør forbedres, men det er tilstrækkeligt at tvinge forældrene til at forbedre situationen, f.eks. ved at gøre brug af familierådgivning eller mægling. ○ Trin 2 (forældrekontrol): Barnets situation skal forbedres og overvåges af en passende institution. Forældre bør formelt underrettes om, at følgende faser finder anvendelse i tilfælde af manglende overholdelse.
- Trin 3 (intervention): For at afværge en langvarig forventet svækkelse af barnet skal situationen ændres ved hjælp af retslige midler. Hvis det er muligt, skal barnet skifte til den anden forælder. Hvis dette ikke er muligt, skal barnet tildeles en familieplejer, der observerer og dokumenterer den videre udvikling.
- Niveau 4 (beskyttelse af barnet): Barnet er akut eller i hvert fald på lang sigt i fare, og forældremyndighedssituationen skal ændres øjeblikkeligt og drastisk. Hvis der ikke er alternative omsorgspersoner til rådighed i et af børnecentre, skal der beordres (i det mindste midlertidig) pasning eller indkvartering af barnet.
- Jeg kan eller vil ikke dømme det.

(Spørgsmålet er stillet for at kontrollere sandsynligheden og vil ikke blive vurderet)

Spørgsmål FF03. Hvis du allerede har udfyldt spørgeskemaet for et andet barn eller har til hensigt at gøre det: Angiv dette her, så søskendesituationen også registreres. ○ Ja, de oplysninger, der gives her, refererer til et søskendebarn.

Indsend spørgeskema

Rapportering: November 2012

Ansvarlig: PD Dr. Hans-Peter Dürr,
Universitets hospitalet Tübingen, Institut for

KiMiss
project
www.kimiss.uni-tuebingen.de

Medicinsk Biometri, Silcherstr. 5, 72076
Tübingen

